

사랑의열매

위기에 처한 이웃에게 가장 따뜻한 손길을 전합니다

사랑의열매는 2020년 한 해 동안 다양한 기초생계 지원사업을 펼쳤습니다. 생계비나 월동비를 지원하거나 결식 아동들이 끼니를 거르지 않도록 챙겼으며, 재난 피해 이재민에겐 긴급 구호를 지원하며 도움이 필요한 순간 함께 하고자 했습니다. 이를 위해 전국 협력기관에 총 **3,385억** 원을 배분했습니다.



사랑의열매는 올해 1월부터 10월까지 총 4,745억 원을 배분해 우리 사회의 따뜻한 변화를 만드는 데 사용했습니다.



〈사랑의열매〉는 FSC® 인증산림에서 개발 관리한 재료로 제작한 용지를 사용하였습니다.



2021
11

행동하는 나눔의 롤모델

서울 사랑의열매 홍보대사로
위촉된 배우 다니엘 헤니의
멋진 나눔 이야기



사랑의열매 웹진 바로가기

위기에 처한 이웃에게 가장 따뜻한 손길을 전합니다

사랑의열매는 2020년 한 해 동안 다양한 기초생계 지원사업을 펼쳤습니다.
생계비나 월동비를 지원하거나 결식 아동들이 끼니를 거르지 않도록 챙겼으며,
재난 피해 이재민에겐 긴급 구호를 지원하며 도움이 필요한 순간 함께 하고자 했습니다.
이를 위해 전국 협력기관에 총 **3,385억** 원을 배분했습니다.



사랑의열매는 올해 1월부터 10월까지 총 4,745억 원을 배분해
우리 사회의 따뜻한 변화를 만드는 데 사용했습니다.



〈사랑의열매〉는 FSC® 인증산림에서 개발 관리한 재료로 제작한 용지를 사용하였습니다.

사랑의열매

사랑의열매
ISSUE 175 2021 NOVEMBER



2021
11

행복한
나눔문화를
만드는 큰 어른

부산 사랑의열매 최금식 회장의
아낌없는 나눔이야기



사랑의열매 웹진 바로가기

사랑의열매

위기에 처한 이웃에게 가장 따뜻한 손길을 전합니다

사랑의열매는 2020년 한 해 동안 다양한 기초생계 지원사업을 펼쳤습니다.
생계비나 월동비를 지원하거나 결식 아동들이 끼니를 거르지 않도록 챙겼으며,
재난 피해 이재민에겐 긴급 구호를 지원하며 도움이 필요한 순간 함께 하고자 했습니다.
이를 위해 전국 협력기관에 총 **3,385억** 원을 배분했습니다.



사랑의열매는 올해 1월부터 10월까지 총 4,745억 원을 배분해
우리 사회의 따뜻한 변화를 만드는 데 사용했습니다.



〈사랑의열매〉는 FSC® 인증산림에서 개발 관리한 재료로 제작한 용지를 사용하였습니다.

사랑의열매

사랑의열매
ISSUE 175 2021 NOVEMBER



2021
11

꿈과 희망을 이야기하는 기업

지역 사회공헌활동으로 복지의
새로운 트렌드를 만드는
SK하이닉스의 특별한 나눔 철학



사랑의열매 웹진 바로가기

사랑의열매

사랑의열매

위기에 처한 이웃에게 가장 따뜻한 손길을 전합니다

사랑의열매는 2020년 한 해 동안 다양한 기초생계 지원사업을 펼쳤습니다. 생계비나 월동비를 지원하거나 결식 아동들이 끼니를 거르지 않도록 챙겼으며, 재난 피해 이재민에겐 긴급 구호를 지원하며 도움이 필요한 순간 함께 하고자 했습니다. 이를 위해 전국 협력기관에 총 **3,385억** 원을 배분했습니다.



사랑의열매는 올해 1월부터 10월까지 총 4,745억 원을 배분해 우리 사회의 따뜻한 변화를 만드는 데 사용했습니다.



〈사랑의열매〉는 FSC® 인증산림에서 개발 관리한 재료로 제작한 용지를 사용하였습니다.



2021
11

선한 영향력을 전파하는 지역사회의 자부심

지역유일의 향토은행으로 다양한 사회공헌활동을 진행하는 전북은행



사랑의열매 웹진 바로가기

“어떤 사랑의열매를 만나셨나요?”



nonnonny2

#이달의기부자 #사랑의열매
적은 금액이지만 기부하고 좋은 일에
쓰이길 바랍니다

ttokkshin

산해진미 플로깅 둘째 날
평소엔 신경 많이 안 썼는데, 플로깅
시작하니 길거리에 쓰레기가 얼마나
많았는지 보이네요.
#안녕산해진미함께할게 #자원봉사
#플로깅 #봉사 #봉사활동 #쓰레기
#쓰레기줍기 #환경정화 #쓰담달리기
#환경보호

incar_h.tk

작은 젤리 하나도 나눠 먹는 기부 천사
우리 딸. #사랑의열매 #기부
#이쁜딸 #얼굴도이뻐 #마음도이뻐
#말하고싶은거다해

#나눔스타그램 캠페인

세상을 따뜻한 온기로 가득하게
만들어요! 나눔과 봉사를
실천하는 모습, 일상의 따뜻한
사랑과 온정을 느낄 수 있는
모습을 담아주세요.

참여 방법 일상의 따뜻한 모습, 나눔과 봉사 현장, 또는 일상에서 만난 사랑의열매를
SNS에 올려주시고 해시태그를 달아주세요.

필수 해시태그 #나눔스타그램 #사랑의열매

기타 해시태그 #봉사 #기부 #나눔

당첨자 선정 인스타그램, 페이스북에 해시태그와 함께 사진을 올려주신 분 중 선정해
커피 기프트콘을 보내드립니다. 당첨자에게는 개별 연락드립니다.

안녕하세요. 마술사 최현우입니다.

선선한 가을바람과 함께 기분 좋은 11월이 시작됐습니다.

하지만 여전히 코로나19로 어려움을 겪는

이웃들의 소식이 들려오면서 주변을 돌아보게 됩니다.

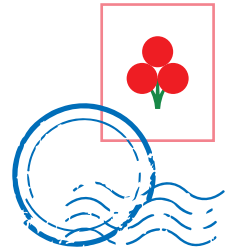
사랑의열매 홍보대사로서 나눔이 더욱 절실한 시기라는 걸
새삼 느끼고 있습니다.

많은 사람 앞에서 공연을 하며 즐거움을 선사하고 싶은 마음이
굴뚝같지만, 지금은 잠시 멈춰 어떻게 하면 행복의 마법을
전할 수 있을까 고민하고 있습니다.



힘든 시기인 만큼 모두의 나눔이 더욱
절실한 지금! 저 최현우와 함께
이 세상에는 행복의 마법이 존재한다는
것을 보여주지 않으시겠어요?

사랑의열매 홍보대사 최현우



CONTENTS



- 04 지역 문제 해결 프로젝트
주민 참여형 지역 문제 해결 모금 캠페인 전개
- 08 희망2022나눔캠페인 프롤로그
우리 이웃의 일상을 지킨 사랑의열매
'사회백신' 돌아보기
- 12 나눔 컨퍼런스
제7차 나눔지식네트워크 공동 기획 포럼 개최

• 모든 촬영과 인터뷰는 방역 지침을 준수해 진행했습니다.

사랑의열매

vol. 175 2021. 11



발행인 조흥식 **발행일** 2021년 11월 / 통권 175호 **발행처** 사회복지공동모금회 서울시 중구 세종대로21길 39 사랑의열매회관 6층
만든이 사랑의열매 마케팅본부 **구독안내** 전화 02-6262-3000 팩스 02-6262-3100 **홈페이지** www.chest.or.kr
등록일 2003년 5월 13일 **등록번호** 서울중, 라00605 **기획, 편집디자인** 한국경제매거진(주) 02-360-4856

본지는 한국간행물윤리위원회의 도사잡지윤리강령 및 잡지윤리요강을 준수합니다.
본지에 게재된 기사나 사진 등 시각 자료는 사회복지공동모금회의 사전 동의 없이 어떠한 형태의 전재·복제를 금합니다.
이 책의 내용은 발행처의 견해와 일치하지 않을 수도 있습니다.

개인정보 이용 내역에 관한 자세한 정보는 사회복지공동모금회 홈페이지(www.chest.or.kr) **하단의 개인정보처리방침**에서 확인하실 수 있으며, 정기간행물 **구독** 혹은 **구독 취소**를 원하시는 분은 cckpr@chest.or.kr로 성함과 주소를 보내주세요.

이달의 표지
서울 사랑의열매 새로운 홍보대사 배우 다니엘 헤니

2021 NOVEMBER



- 14 **클라우드펀딩**
발달장애아동 실종 방지 밴드 지원 사업
- 15 **전국의 희망 소식을 전합니다**
서울·인천·경기·경기북부·강원
- 26 **모두의 나눔**
누구도 고립되지 않도록
우리 사회 구석구석을 돌봅니다
- 32 **내 인생의 한마디**
몽 에두와르 단청제빵소 박계하 대표
- 36 **착한맛집**
조선의 르네상스를 만나는 곳, 수원
- 40 **FUN한 나눔**
- 42 **현장 스케치**
김세정이 함께한 기부 재발견
- 44 **나눔 이슈**
 - ① 착한가게 가입한 국민 배우 정보석의 빵집 '우주제빵소'
 - ② UWW-사랑의열매 아태교육센터 국제 웨비나 교육
 - ③ 무무상회 수익금 전액 기부한 방승인 전현무
- 48 **전국 지회 뉴스**
- 56 **이달의 아너**
- 60 **독자 페이지**

CONTENTS



- 04 지역 문제 해결 프로젝트
주민 참여형 지역 문제 해결 모금 캠페인 전개
- 08 희망2022나눔캠페인 프롤로그
우리 이웃의 일상을 지킨 사랑의열매
'사회백신' 돌아보기
- 12 나눔 컨퍼런스
제7차 나눔지식네트워크 공동 기획 포럼 개최

• 모든 촬영과 인터뷰는 방역 지침을 준수해 진행했습니다.

사랑의열매

vol. 175 2021. 11



발행인 조흥식 **발행일** 2021년 11월 / 통권 175호 **발행처** 사회복지공동모금회 서울시 중구 세종대로21길 39 사랑의열매회관 6층
만든이 사랑의열매 마케팅본부 **구독안내** 전화 02-6262-3000 팩스 02-6262-3100 **홈페이지** www.chest.or.kr
등록일 2003년 5월 13일 **등록번호** 서울중, 라00605 **기획, 편집디자인** 한국경제매거진(주) 02-360-4856

본지는 한국간행물윤리위원회의 도사잡지윤리강령 및 잡지윤리요강을 준수합니다.
본지에 게재된 기사나 사진 등 시각 자료는 사회복지공동모금회의 사전 동의 없이 어떠한 형태의 전재·복제를 금합니다.
이 책의 내용은 발행처의 견해와 일치하지 않을 수도 있습니다.

개인정보 이용 내역에 관한 자세한 정보는 사회복지공동모금회 홈페이지(www.chest.or.kr) **하단의 개인정보처리방침**에서 확인하실 수 있으며, 정기간행을 **구독** 혹은 **구독 취소**를 원하시는 분은 cckpr@chest.or.kr로 성함과 주소를 보내주세요.

이달의 표지
부산 사랑의열매 최금식 회장

2021 NOVEMBER



- 14 **클라우드펀딩**
발달장애아동 실종 방지 밴드 지원 사업
- 15 **전국의 희망 소식을 전합니다**
부산·대구·울산·경북·경남
- 26 **모두의 나눔**
누구도 고립되지 않도록
우리 사회 구석구석을 돌봅니다
- 32 **내 인생의 한마디**
몽 에두와르 단청제빵소 박계하 대표
- 36 **착한맛집**
조선의 르네상스를 만나는 곳, 수원
- 40 **FUN한 나눔**
- 42 **현장 스케치**
김세정이 함께한 기부 재발견
- 44 **나눔 이슈**
 - ① 착한가게 가입한 국민 배우 정보석의 빵집 '우주제빵소'
 - ② UWW-사랑의열매 아태교육센터 국제 웨비나 교육
 - ③ 무무상회 수익금 전액 기부한 방승인 전현무
- 48 **전국 지회 뉴스**
- 56 **이달의 아너**
- 60 **독자 페이지**

CONTENTS



04 지역 문제 해결 프로젝트

주민 참여형 지역 문제 해결 모금 캠페인 전개

08 희망2022나눔캠페인 프롤로그

우리 이웃의 일상을 지킨 사랑의열매
'사회백신' 돌아보기

12 나눔 컨퍼런스

제7차 나눔지식네트워크 공동 기획 포럼 개최

• 모든 촬영과 인터뷰는 방역 지침을 준수해 진행했습니다.

사랑의열매

vol. 175 2021. 11



발행인 조흥식 **발행일** 2021년 11월 / 통권 175호 **발행처** 사회복지공동모금회 서울시 중구 세종대로21길 39 사랑의열매회관 6층
만든이 사랑의열매 마케팅본부 **구독안내** 전화 02-6262-3000 팩스 02-6262-3100 **홈페이지** www.chest.or.kr
등록일 2003년 5월 13일 **등록번호** 서울중, 라00605 **기획, 편집디자인** 한국경제매거진(주) 02-360-4856

본지는 한국간행물윤리위원회의 도사잡지윤리강령 및 잡지윤리요강을 준수합니다.

본지에 게재된 기사나 사진 등 시각 자료는 사회복지공동모금회의 사전 동의 없이 어떠한 형태의 전재·복제를 금합니다.

이 책의 내용은 발행처의 견해와 일치하지 않을 수도 있습니다.

개인정보 이용 내역에 관한 자세한 정보는 사회복지공동모금회 홈페이지(www.chest.or.kr) **하단의 개인정보처리방침**에서 확인하실 수 있으며, 정기간행물 **구독** 혹은 **구독 취소**를 원하시는 분은 cckpr@chest.or.kr로 성함과 주소를 보내주세요.

이달의 표지

지역 복지 트렌드를 주도하는 SK하이닉스 청주지원 문유진 부사장

2021 NOVEMBER



14 크라우드펀딩

발달장애아동 실종 방지 밴드 지원 사업

15 전국의 희망 소식을 전합니다

충북·충남·세종·대전

26 모두의 나눔

누구도 고립되지 않도록
우리 사회 구석구석을 돌봅니다

32 내 인생의 한마디

몽 에두와르 단청제빵소 박계하 대표

36 착한맛집

조선의 르네상스를 만나는 곳, 수원

40 FUN한 나눔

42 현장 스케치

김세정이 함께한 기부 재발견

44 나눔 이슈

- ① 착한가게 가입한 국민 배우 정보석의 빵집 '우주제빵소'
- ② UWW-사랑의열매 아태교육센터 국제 웨비나 교육
- ③ 무무상회 수익금 전액 기부한 방승인 전현무

48 전국 지회 뉴스

56 이달의 아너

60 독자 페이지

CONTENTS



04 지역 문제 해결 프로젝트

주민 참여형 지역 문제 해결 모금 캠페인 전개

08 희망2022나눔캠페인 프롤로그

우리 이웃의 일상을 지킨 사랑의열매
'사회백신' 돌아보기

12 나눔 컨퍼런스

제7차 나눔지식네트워크 공동 기획 포럼 개최

2021 NOVEMBER



14 크라우드펀딩

발달장애아동 실종 방지 밴드 지원 사업

15 전국의 희망 소식을 전합니다

전북·전남·제주·광주

26 모두의 나눔

누구도 고립되지 않도록
우리 사회 구석구석을 돌봅니다

32 내 인생의 한마디

몽 에두와르 단청제빵소 박계하 대표

36 착한맛집

조선의 르네상스를 만나는 곳, 수원

40 FUN한 나눔

42 현장 스케치

김세정이 함께한 기부 재발견

44 나눔 이슈

- ① 착한가게 가입한 국민 배우 정보석의 빵집 '우주제빵소'
- ② UWW-사랑의열매 아태교육센터 국제 웨비나 교육
- ③ 무무상회 수익금 전액 기부한 방승인 전현무

48 전국 지회 뉴스

56 이달의 아너

60 독자 페이지

• 모든 촬영과 인터뷰는 방역 지침을 준수해 진행했습니다.

사랑의열매

vol. 175 2021. 11



발행인 조흥식 **발행일** 2021년 11월 / 통권 175호 **발행처** 사회복지공동모금회 서울시 중구 세종대로21길 39 사랑의열매회관 6층
만든이 사랑의열매 마케팅본부 **구독안내** 전화 02-6262-3000 팩스 02-6262-3100 **홈페이지** www.chest.or.kr
등록일 2003년 5월 13일 **등록번호** 서울중, 라00605 **기획, 편집디자인** 한국경제매거진(주) 02-360-4856

본지는 한국간행물윤리위원회의 도사잡지윤리강령 및 잡지윤리요강을 준수합니다.

본지에 게재된 기사나 사진 등 시각 자료는 사회복지공동모금회의 사전 동의 없이 어떠한 형태의 전재·복제를 금합니다.

이 책의 내용은 발행처의 견해와 일치하지 않을 수도 있습니다.

개인정보 이용 내역에 관한 자세한 정보는 사회복지공동모금회 홈페이지(www.chest.or.kr) **하단의 개인정보처리방침**에서 확인하실 수 있으며, 정기간행물 **구독** 혹은 **구독 취소**를 원하시는 분은 cckpr@chest.or.kr로 성함과 주소를 보내주세요.

이달의 표지

전북 사랑의열매 나눔리더이자 아너 소사이어티 가입을 앞둔 전북은행 서한국 은행장

우리 사회문제는 우리 손으로 해결

주민 참여형 지역 문제 해결 모금 캠페인 전개

지난 10월 15일 서울 중구 사랑의열매 회관에서 '주민 참여형 지역 문제 해결 모금 캠페인' 협약식을 진행했다.
이번 캠페인은 지역 주민이 직접 문제를 찾아 제안하고 해결하는 플랫폼 활성화를 위해
사랑의열매가 행정안전부·보건복지부·지역문제해결플랫폼과 함께 추진하게 되었다. 글이선희 사진김기남



새로운 사회문제 해결을 위해 민관 협력

• 주민 참여형 지역 문제 해결 모금 캠페인 협약식에는 행정안전부 전해철 장관, 보건복지부 권덕철 장관, 사랑의열매 조흥식 회장, 김상균 사무총장, 지역문제해결플랫폼 윤종화 전국협의회 회장이 참석한 가운데 사랑의열매 홍보대사 이자방송인 전제향 씨의 사회로 진행했다. 지역사회 문제는 지역별 고용·주거·문화·환경 등에서 다양한 양상으로 발생하고 있다. 최근 코로나19의 영향으로 새로운 사회문제가 나타나는 만큼 이를 해결하기 위한 민관 협력과 노력이 더욱 필요한 상황이다. 이에 사랑의열매는 주민 참여 의제 기반 사업을 지원하기 위해 행정안전부·보건복지부·지역문제해결플랫폼과 모금 캠페인 협약을 맺었다. 이에 따라 사랑의열매는 모금 캠페인과 지원 사업에 대한 전반적 관리를, 지역문제해결플랫폼은 공동 의제 발굴과 실질적 사

업을 수행한다. 행정안전부와 보건복지부는 지역사회 현안을 발굴하고, 민간 자원 연계 등을 담당하게 된다.

지역 문제 공감, 해결하는 나눔

• ‘지역 문제 공감, 해결하는 나눔’이란 슬로건으로 진행할 주민 참여형 지역 문제 해결 모금 캠페인은 11월부터 내년 1월까지 시범 기간을 갖고 2024년까지 3년간 진행할 예정이다. 캠페인을 통해 모인 기부금은 코로나19로 인한 사회적 격차 완화, 주민 주도 기후 위기 대응, 지역 중심 돌봄 및 사회 서비스 분야 등 지역별 사회문제와 관련해 선정한 의제에 대한 지원 사업에 사용하게 된다. 이번 캠페인은 지역 현안 및 복지와 관련해 민관 협력으로 추진하는 만큼 지역 문제 해결과 대응을 위한 새로운 모델이 될 것으로 기대를 모으고 있다. ♡



행정안전부 전해철 장관

“집단 지성의 중요성이 갈수록 커지고 있는 상황에서 우리 정부는 공공 영역은 물론, 민간 영역이 가진 창의성과 다양한 역량을 지역사회 문제를 해결하는 데 활용하기 위해 노력하고 있습니다. 이번 캠페인을 통해 정부와 자치단체 외에도 지역에 기반을 둔 공공 기관과 민간단체, 지역 주민이 힘을 모아 사회문제를 해결하고 지역사회를 살리기 위한 참여를 확산하는 계기가 되길 바랍니다.”



보건복지부 권덕철 장관

“빨리 가려면 혼자 가고, 멀리 가려면 함께 가라”는 아프리카 속담이 있습니다. 국민과 기업, 정부가 협업해서 사회문제를 해결하는 방식은 다소 시간이 걸릴 수도 있을 것입니다. 하지만 우리 모두의 따뜻한 관심과 적극적 참여로 복잡한 지역사회 문제를 더 쉽고 확실하게 풀어나갈 수 있을 것으로 생각합니다.”



사랑의열매 조흥식 회장

“코로나19로 지역사회 이슈들이 더욱 다양해지는 만큼 적극적으로 대응하기 위한 새로운 지원 형태와 확장이 필요합니다. 민관이 협력해 새로운 플랫폼 시스템을 구축, 지역 주민이 다양한 협력체와 함께 지역 문제를 주체적으로 해결할 수 있도록 저희 사랑의열매도 지원하고, 참여하며, 고민하고 행동하겠습니다.”



지역문제해결플랫폼 윤종화 전국협의회 회장

“사랑의열매가 사회문제를 해결하기 위해 복지 분야를 넘어 지역사회 전체로 지원을 확장하는 쉽지 않은 결정을 했습니다. 그래서 이번 협약식은 사랑의열매와 손을 맞잡고 또 한 번의 담대한 도전을 하는 자리라고 생각합니다. 오늘을 시작으로 기후 위기 대응 양상과 사회적 격차 완화, 지역 중심의 돌봄이라는 과제 해결에 보다 좋은 성과를 낼 것이라는 기대감이 듭니다.”





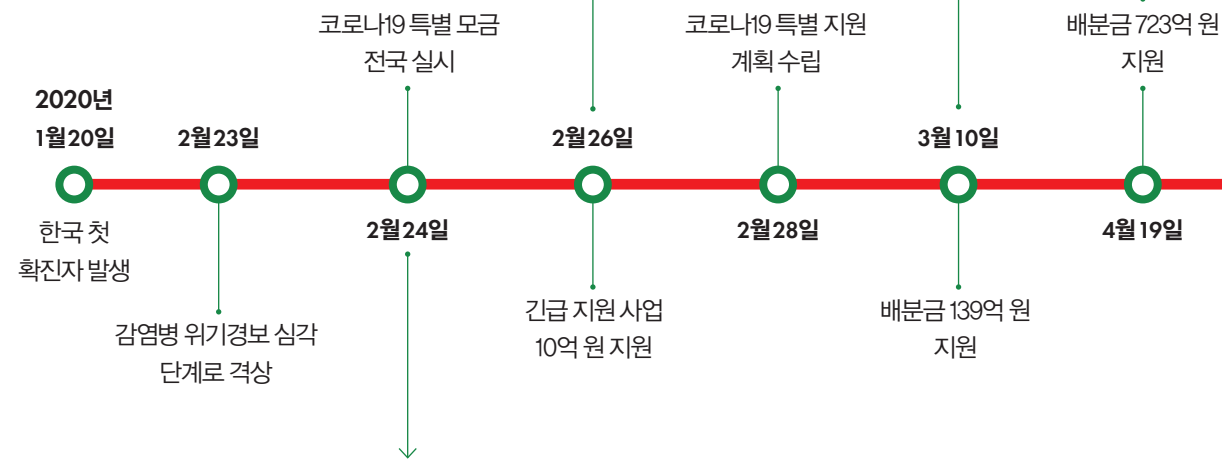
코로나19 모금부터 희망2022나눔캠페인까지

우리 이웃의 일상을 지킨 사랑의열매 '사회백신' 돌아보기

연말연시 집중 모금 캠페인 희망2022나눔캠페인이 한 달여 앞으로 다가왔다. 그동안 사랑의열매는 코로나19 상황에 대응하는 것은 물론, 새로운 사회 재난을 대비하며 '사회백신'으로서 역할을 충실히 수행했다. 이번 희망나눔캠페인 역시 같은 맥락으로 기획해 준비하고 있다. 본격적인 캠페인 출범에 앞서 사랑의열매가 지나온 사회백신 과정을 돌아보는 자리를 마련했다. 클릭하면 사진사랑의열매

4개 분야를 중심으로 신속하게 전달 코로나19 지원

사랑의열매는 국민이 보낸 정성 어린 특별 성금에 기존 성금을 추가해 총 1,142억 원을 코로나19로 도움이 필요한 현장에 신속하게 지원했다.

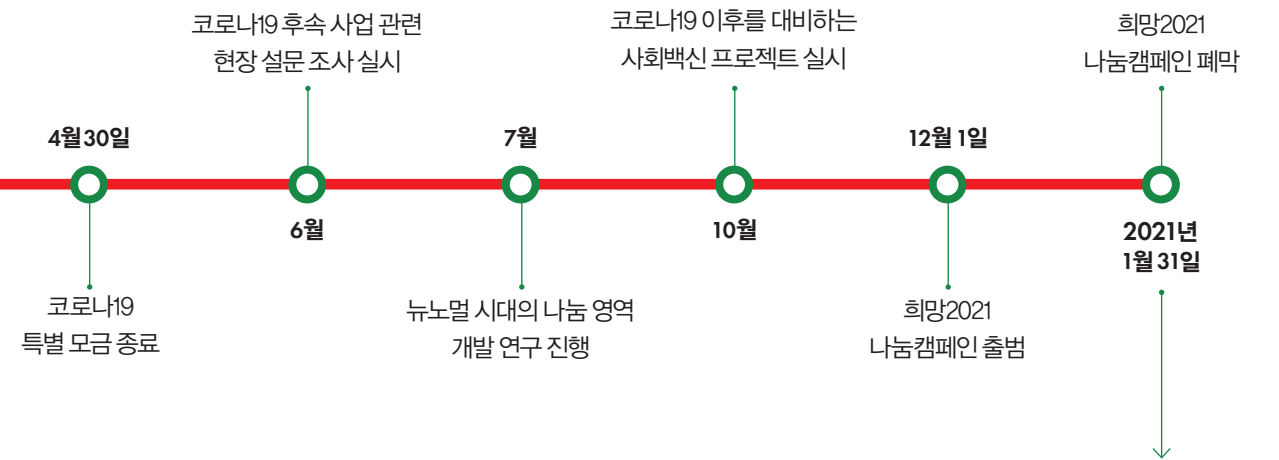


**전국에서 이어진 기부 행렬
코로나19 특별 모금**
사랑의열매는 국가적 재난 위기에 대응하고자 코로나19 특별 모금을 실시했다. 전국으로 확산된 나눔은 두 달여 만에 1,083억 원이 모이는 등 위기에서 더욱 빛나는 국민의 저력을 확인할 수 있었다.



복지현장의 패러다임을 바꾼 사회백신 프로젝트

사랑의열매는 새로운 복지 수요 발굴과 복지 서비스 영역의 전환을 위해 나눔 협력 기관을 대상으로 온라인 설문 조사를 실시했다. 이를 바탕으로 '코로나19 이후를 대비하는 사회백신 프로젝트'를 기획해 코로나19를 포함한 다양한 사회 재난 상황에서 지역사회가 원활하게 기능할 수 있도록 돕고자 했다.



나눔으로 희망을 이어가는 희망2021나눔캠페인
지난해 연말연시 집중 모금 캠페인 희망2021나눔캠페인이 '나눔으로 희망을 이어주세요'라는 슬로건 아래 62일간 진행됐다. 캠페인에서 모인 소중한 성금은 4대 나눔목표인 코로나19 위기 상황 대응, 사회 안전망 강화, 사회적 돌봄 지원, 자립 역량 강화에 따라 올해 사회 곳곳에 배분해 사용했다. 전 국민의 따뜻한 참여로 목표액을 넘긴 4,009억 원이 모여 나눔온도 114.5도를 기록하며 성공적으로 캠페인을 마무리했다.





'사회백신'을 주제로 최초 연중 모금 캠페인 진행

대한민국 사회백신 나눔캠페인

• 2021년 6월 15일~7월 31일

코로나19로 새롭게 나타난 사회문제를 해결하고, 미래까지 준비하기 위해 '대한민국 사회백신 나눔캠페인'이 47일간 전개됐다. 사회 곳곳에서 나눔의 손길이 더해져 캠페인 기간이 짧은데도 622억 원이 모금돼 우리의 현재를 돌보고, 미래까지 대비할 수 있는 소중한 재원을 마련한 것이다. 캠페인 기간에 모인 기부금은 재난 취약계층과 새로운 위기 대응 프로그램 지원 등 6대 배분 분야에 따라 사용하고 있다.

위기 상황에 대한 근본 해결책 마련을 위한

사회백신 프로젝트 II

- 2021년 3월 25일 1회 차 최종 선정된 사업 기관 지원 시작
- 2021년 9월 13일~10월 15일 2회 차 사업 공모 진행



2020년에 이어 올해도 사회백신 프로젝트 2회 차 공모를 진행했다. 지난 사회백신 프로젝트 공모에는 106개 사업이 접수됐으며, 두 달간 심사를 거쳐 최종 6개 사업을 선정했다. 총 39억여 원을 지원받고 있는 6개 사업 기관은 • 코로나19 상황에서 중증장애인의 교육 격차 해소를 위한 평생교육 시설 온라인 학습 지원 '전국 장애인아학협의회' • 노인의 건강한 삶을 위한 통합 맞춤형 서비스 지원 '한국노인종합복지관협회' • 이주민의 평등하고 안전한 재난 지원 '한국이주여성인권센터' • 취약 가정 아동의 생활 기술 증진을 위한 프로그램 개발·운영 '한국학교 사회복지사협회' • 단기·집중 의료 돌봄 필요 환자의 주택 연계 통합 돌봄 지원 '살림의료복지사회적협동조합 컨소시엄' • 돌봄 플랫폼을 활용한 복지공동체 구성 프로젝트를 진행하는 '생명종합사회복지관 컨소시엄'이다. 올해는 지난해보다 규모를 더 늘려 최대 120억 원을 지원할 계획이다.



나눔으로 위기를 극복하고 일상 회복까지

희망2022나눔캠페인

• 2021년 12월 1일~2022년 1월 31일



이번 희망2022나눔캠페인은 '나눔, 모두를 위한 사회백신'이라는 슬로건으로 전개할 계획이다. 코로나19로 인한 사회문제와 위기를 나눔을 통해 극복하고, 이제는 다 함께 일상 회복의 길로 가자는 메시지를 담았다. 2020년부터 이어져온 '사회백신'으로서 사랑의열매 역할이 이번 캠페인에도 담긴 것. 캠페인이 전개되는 62일 동안 전년 대비 200억 원 상향 조정한 3,700억 원 모금을 목표로 한다. 모인 성금은 코로나19 일상 회복 지원, 위기 가정 긴급 지원, 사회적 약자 돌봄 지원, 교육·자립 지원에 사용할 예정이다. 🌸



제7차 나눔지식네트워크 공동 기획 포럼 개최

“포스트코로나 시대, 비영리 조직의 새로운 방향과 역할 모색”

지난 10월 7일 ‘포스트코로나 시대, 비영리는 어디로 가야 하는가’를 주제로 제7차 나눔지식네트워크 공동 기획 포럼이 온라인으로 생중계됐다. 사랑의열매 나눔문화연구소, 초록우산어린이재단 아동복지연구소, 아름다운재단 기부문화연구소가 공동 기획한 이번 포럼에서는 포스트코로나 시대를 맞아 비영리 조직이 나아가야 할 방향을 다각도로 연구해 발표했다. 포럼에서 발표된 주요 내용을 지면에 담았다.

글 이선희 사진 사랑의열매 참고 자료 사랑의열매 나눔문화연구소



주제 발표 ① 코로나19가 비영리 기관에 미친 영향에 관한 인식조사

“비영리 기관, 어려운 상황에서도 치열하게 제 몫을 해내”



주제 발표 ② 위드코로나 시대의 나눔 사업

“장기적 안목으로 위드 코로나 사업을 진행한다면 많은 시너지를 낼 것”



주제 발표 ③ 포스트코로나, 공존과 희망 그리고 사람

“절망보다는 희망을 생각하며 가족과 이웃, 지역사회가 함께해야 할 때”



아름다운재단 이영주 팀장 • 아름다운재단에서는 코로나19 시기를 살아가는 비영리단체의 현주소를 확인하기 위해 비영리 기관 총 160곳을 대상으로 2020년 5월과 2021년 5월에 각각 1차, 2차 인식 조사를 실시했다. 이 팀장은 두 차례 조사를 통해 비영리 기관들이 어려운 상황에서도 치열하게 제 몫을 해냈다고 총평했다. 하지만 해결해야 할 당면 과제들도 있다. 여전히 기관 운영 및 프로그램 서비스 제공을 위한 자원 마련이 시급하며, 재난 상황에서 정부가 발 빠르게 움직이지 못하는 부분을 비영리 기관이 채워주는 만큼, 이들에 대한 정부 지원이 필요하다고 말했다. 실무적 지원과 함께 포스트코로나 시대에 비영리 기관이 이전과 다른 새로운 세상을 어떻게 열어나아가야 할지 담론도 이뤄져야 한다고 전했다.



사랑의열매 나눔문화연구소 박미희 연구위원 • 사랑의열매 나눔문화연구소에서 코로나19 뉴노멀 시대의 사회 이슈 동향을 파악하기 위해 실시한 설문 조사 결과를 기반으로 위드 코로나 시대의 나눔 사업 방향을 제안했다. 박 연구위원은 위드 코로나 또는 포스트코로나 시대를 준비하기 위한 거시적이고 장기적인 안목의 사업은 못 하고 있는 게 아닐까라는 의견을 제시했다. 또 그런 부분을 채울 수 있도록 비영리단체에서 같이 고민하고 사업을 제안한다면 훨씬 많은 시너지를 낼 수 있을 것이라 덧붙였다.

기조 강연, 포스트코로나시대 사회적 가치의 재구성

“코로나19 위기는 새로운 사회적 희망의 씨앗을 발견할 수 있는 기회”



서울대학교 사회학과 임동균 교수 • 임동균 교수는 현재 우리 사회는 코로나19로 모든 것이 흔들리며 새로운 가능성이 열리고 있다고 진단했다. 경제적 불안, 삶의 전 영역에 걸친 불평등과 양극화 심화 등 위기 상황에 직면한 한편, 이를 통해 드러난 새로운 가치의 토대를 구성해볼 수 있는 기회라는 것. 이에 그는 개인주의와 공동체주의를 넘어 자기실현적 시민성을 추구하는 개인의 사회, 비전과 약속을 바탕으로 한 복지 공동체 구성, 국가 중심 사회에서 시민의 삶을 개선할 수 있는 생활 정치로 무게중심이 옮겨가야 한다고 덧붙였다. 포스트코로나 시대에 우리 사회가 어디로 가야 할지 근본적으로 재정비할 수 있는 계기를 마련해 사회의 새로운 희망을 설계해야 할 때라며 기조 강연을 마쳤다.



초록우산어린이재단 홍희중 팀장 • 코로나19 상황 속에서 저소득 가정 세대 아이들의 일상이 어떻게 변화했는지 알아보기 위해 초록우산어린이재단이 가정방문 조사를 진행했다. 그 결과 교육 격차, 주거 문제, 돌봄 공백, 정서적 우울감까지 네 가지 문제점을 확인했다. 이에 초록우산어린이재단은 각 문제점을 해결하고자 복지사업에도 변화를 주었다. 홍희중 팀장은 코로나19 여파로 아동에게 발생한 가장 큰 사건은 관계의 단절이라고 말했다. 이에 가정의 양육 역량을 강화하며, 다양한 만남과 연대를 통한 사회적 뒷받침을 기반으로 한 관계 회복 중심의 복지사업이 필요하다고 전했다. 🍀

세상을 바꾸는 모두의 펀딩

사랑의열매 크라우드펀딩

사랑의열매가 새로운 사회문제에 신속하게 대응하고, 긍정적 변화를 만들어가고자 사랑의열매 홈페이지를 통해 크라우드펀딩을 진행 중이다. 이번 달에는 발달장애아동 실종 방지 밴드 지원 펀딩을 진행한다.

클이선희 사진사랑의열매

발달장애아동 실종 방지 밴드 지원 사업

“잠깐만 놓쳐도 금세 사라져 매일 불안한 마음입니다”



발달장애아동에게 바깥세상은 미로처럼 복잡합니다. 순간 길을 잘못 들어서면 출구를 찾기 힘들죠. 그들이 미로 속에서 헤매는 동안 보호자는 그야말로 억장이 무너지는 심정으로 그들을 애타게 찾습니다. 빠른 시간 안에 실종된 발달장애아동을 찾지 못하면 위험한 상황에 노출돼 사고로 이어질 가능성이 높습니다. 발달장애아동이 미로를 헤매지 않도록, 그들의 보호자가 불안에 떨지 않도록 모두의 관심이 필요한 때입니다. 🍀

안타까운 실종 소식이 들리지 않도록 마음을 모아주세요.

모금 기간 2021년 11월 1일~12월 31일

목표 금액 200만 원

모금 사용 실종 방지 밴드(후키즈 밴드) 구입

모금 참여 사랑의열매 홈페이지
(www.chest.or.kr) 캠페인 크라우드펀딩



QR코드를 찍으면
사랑의열매 크라우드펀딩
홈페이지에 바로 접속

전국의 희망 소식을 전합니다

서울 인천 경기 경기북부 강원





베스티안재단
어린이 화상 환자
치료비 및 수술비
지원 관련 팬 사인회

서울 사랑의열매 홍보대사로 위촉된 배우 다니엘 헤니

“이제는 홍보대사로 나눔을 함께해요!”

배우 다니엘 헤니가 서울 사랑의열매 홍보대사에 위촉됐다.
아너 소사이터티 회원인 다니엘 헤니는 기부와 봉사뿐 아니라 홍보대사로
보다 큰 나눔을 실천할 예정이다. 글 강은진 사진 (주)에코글로벌그룹

홍보대사로 재능 기부까지

• 국민 이상형이라 일컬을 만큼 멋진 배우 다니엘 헤니가 서울 사랑의열매 홍보대사에 위촉됐다. 이제부터는 서울 사랑의열매를 대표하며 우리 사회 나눔 문화를 확산하기 위해 앞장설 예정이다. 서울 사랑의열매와 다니엘 헤니의 인연은 이번 처음이 아니다. 앞서 2018년, 서울 사랑의열매에 2억 원을 기부하며 아너 소사이터티에 가입하면서 연을 맺었다. 당시 다니엘 헤니는 “저의 작은 기부가 나눔문화를 확산하는 데 보탬이 되길 바란다”는 소감을 전했다. 그런데 이번에는 홍보대사직을 통해 재능까지 기부하며 나눔문화 확산을 위해 참여의 폭을 한층 넓혔다. 이런 다니엘 헤니의 진심은 많은 이의 마음을 훈훈하게 만든다. 다니엘 헤니의 다양한 사회 공헌 활동은 이미 유명하다. 간호사이던 어머니의 영향으로 어린 시절부터 나눔에 대한 마음을 간직하고 있던 그는 세계 각국

을 여행하던 중 인기 힘든 현실들을 목격하면서 본격적으로 기부와 봉사를 시작했다고 전해진다.

나눔의 롤모델로 모범 보여

• 다니엘 헤니의 나눔 활동은 이루 열거하기도 힘들 정도다. 바쁜 연기 활동 중에도 기부는 물론, 봉사까지 적극적으로

로 참여해왔다. 2015년 국내 복지기관의 자선 바자회 수익금 전액을 기부하기 시작하면서 수많은 자선 바자회에 참여했으며, 2011년에는 KBS 해외 봉사 프로그램 <희망로드 대장정>을 통해 아프리카 빈민촌 아이들을 위해 봉사에 나서기도 했다. 얼마 전에는 MBC 인기 예능 프로그램 <나 혼자 산다>에 출연해 출연료 전액을 장애 어린이를 위해 기부했다. 2018년에는 광고사와 함께 유기견 구호를 위한 캠페인을 진행하고 수익금으로 사료 10톤을 후원했다. 또 고성 지역 산불 피해 이재민의 생활 안정과 발달장애 청년의 자립을 위한 스마트팜 건립, 루게릭병 환우와 가족을 위한 루게릭요양센터 건립 등 서울 사랑의열매를 통해 다양한 지원을 아끼지 않고 있다. 이제 서울 사랑의열매 홍보대사로 훌륭한 나눔의 롤모델이 되어줄 다니엘 헤니의 따뜻한 여정이 벌써부터 기대된다. 🌸



서울 사랑의열매
홍보대사로 나눔의
영역을 넓혀가는
다니엘 헤니



다니엘 헤니의 지원으로 한국발백재단에서 진행한 결혼이민여성의
다문화 이해 교육 역량 강화 프로젝트 'Growth&Change'의 참가자들

2021 인천 송도 국제마라톤 '119 기적런' 캠페인 개최

“화재 피해자를 위해 함께 달려요!”

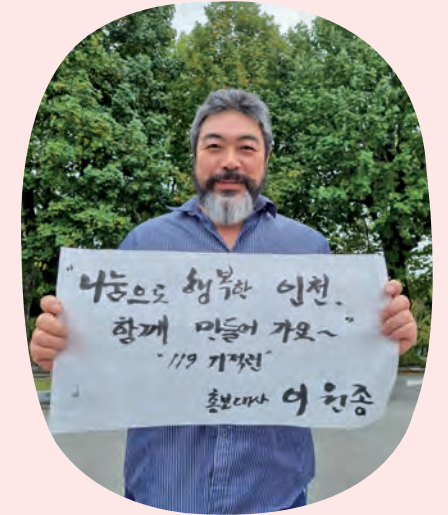
화재 피해자를 돕기 위해 진행되는 '119원의 기적' 캠페인이 지난해에 이어 올해도 인천 송도 국제마라톤 대회에서 펼쳐진다. 기부의 기쁨까지 누리며 달리는 특별한 마라톤이다. 글 강은진 사진 인천사랑의열매



*2021 인천 송도 국제마라톤 119 기적런' 업무 협약식 및 홍보대사 위촉식. (왼쪽부터) 경인일보 인천본사 이영재 사장, 안정은 작가, 인천사랑의열매 조상범 회장, 인천소방본부 이일 인천소방본부장

기적을 만드는 마라톤

인천사랑의열매가 인천소방본부, 경인일보와 함께 화재 등 각종 재난이나 사고로 피해를 입은 이웃을 돕기 위해 진행하는 '119원의 기적' 캠페인을 지난해에 이어 올해도 인천 송도 국제마라톤 대회에서 펼쳐진다. 이를 위해 지난 10월 6일 경인일보 인천 본사에서 인천사랑의열매 조상범 회장, 인천소방본부 이일 본부장, 경인일보 인천 본사 이영재 사장 등이 참석한 가운데 '119 기적런(RUN)' 업무 협약식을 가졌다. 특히 이날 협약식에서 러닝 전도사 안정은 작가와 배우 이원중 씨가 홍보대사로 위촉되기도 했다. 대표로 참석해 위촉장을 받은 안정은 작가는 “인천 송도 국제마라톤 대회는 마라톤과 함께 참가자들이 기쁨도 나눌 수 있다는 점에서 의미가 크다”며 소감을 전했다. '2021 인천 송도 국제마라톤 119 기적런'은 10월 25일부터 11월 28일까지 35일간 열린다. 대회 참가자들은 각자 원하는 장소와 시간을 선택해 11.9km의 마라톤 코스를 뛰며 자신의 기록을 측정해 인증하는 비대면 버추얼 런(virtual run) 방식으로 진행하며, 119원의 기적 프로젝트를 적용해 마라토너의 참가비 중 일부를 기부하기로 했다.



홍보대사 배우 이원중

119원의 기적, 다양한 분야로 퍼져

119원의 기적 프로젝트란 참여자가 하루 119원씩 기부해 화재·사고 등으로 생계가 어렵거나 삶의 터전을 잃은 이웃을 지원하는 활동이다. 인천사랑의열매와 인천소방본부는 2019년 119원의 기적 협약을 체결한 후, 지속적인 홍보로 다양한 분야에서 기부 참여를 이끌어내 현재 119원의 기적 프로젝트의 참여 인원은 약 4,200여 명에 달한다. 참여 대상 또한 일반 시민뿐 아니라 기관 및 단체, 기업으로 확대되고 있으며, 인천e음 기부 플랫폼 '나눔e음'으로도 참여가 가능해 큰 호응을 얻고 있다. 그동안 모인 기부금은 약 3억 5천만원으로 2019년 10월 강화도 우리마을 콩나물공장 화재 피해 지원을 시작으로 인천사랑의열매를 통해 현재까지 43가구를 지원했다. 수혜자는 소방관들이 추천해 매월 수혜자선정심의회를 통해 선정한다. 인천사랑의열매 조상범 회장은 “119 기적런은 마라톤 코스를 뛰며 건강도 챙기고, 갑작스러운 화재나 사고로 고통받는 이웃도 도울 수 있는 착한 이벤트”라고 소개하며, “많은 분이 참가해 기적을 위해 함께 달리면 좋겠다”고 희망을 전했다. 🍀



홍보대사 러닝 전도사 안정은 작가

경기 사랑의열매, 홀몸 어르신 코로나 블루 지원 나서

“마을 공동체 구하는 고구마 백신(V3) 맞으셨나요?”

경기 사랑의열매가
은행종합사회복지관과 함께
저소득 우울군 홀몸 어르신의
코로나 블루 치유에 나섰다.
바로 '고독사를 구하는 마을
공동체-고구마 백신V3' 사업이다.

클강은진 사진 경기 사랑의열매



원예 테라피 수업 모습



은 복지관 사례관리팀에서 진행한 노인 우울 척도(GDS-K) 검사 결과를 기준으로 선정한 어르신 20여 명으로, 반려식물 키우기부터 요가 테라피, 원예 테라피 등 정기 수업은 물론, 집에 있는 시간을 다양하게 활용할 수 있도록 건강 꾸러미 서비스를 통해 컬러링 북, 색칠, 세라밴드, 방역용품 등을 지원했다.

경기 사랑의열매, 43개 기관 지원해

● 고구마 백신V3 사업은 비대면 서비스도 지원해 주목을 끌었다. 문화 공연을 관람하는 '랜선 콘서트', 홀몸 어르신 결식 예방을 위한 밀키트 요리 프로그램 '요리조리 쿡방' 등을 제작해 유튜브에 정기적으로 업로드한 것. 고구마 백신V3에 참여한 어르신은 “여러 프로그램에 참여하며 우울한 마음이 많이 없어졌다”면서, “혼자 있으면 괜히 우울하고 슬픈 마음이 자주 생기는데, 원예·요가·밀키트 등 여러 프로그램에 참여하면서 즐거운 마음이 커졌다”고 만족감을 나타냈다. 한편, 고구마 백신V3 사업을 지원한 경기 사랑의열매의 2021년 신청 사업은 크게 프로그램 사업과 기능 보강 사업으로 구분하며, 자유 주제 공모 형태로 복지사업을 신청받는다. 경기 사랑의열매는 2021년 신청 사업을 통해 배분금 3억 9,900여만 원을 경기남부 43개 기관에 전달해 다양한 사업을 지원했다. 🍓

어르신을 위한 마음 백신

● 경기 사랑의열매가 어르신들의 코로나 블루(우울증)를 치유하기 위해 나섰다. 바로 '고독사를 구하는 마을 공동체-고구마 백신V3(이하 고구마 백신V3)'다. 코로나 19 여파로 모두 어려운 시기, 혼자 살아가는 저소득 홀몸 어르신의 경우 고독감과 소외감으로 더 힘든 일상을 보내고 있는 것이 현실이다. 고구마 백신V3는 이런 어르신들을 대상으로 우울감을 줄여주고, 정서적 안정감을 높일 수 있는 다양한 프로그램을 정기적으로 진행하는 사업이다. 이를 위해 경기 사랑의열매는 '2021년 신청 사업'에 선정된 성남시 은행종합사회복지관에 배분금 1,400만 원을 전달했다. 사업 대상



요가 테라피에 참여 중인 어르신들



유관 기관 간담회

스타필드 고양점, 저소득 가정 아동·청소년 식사 밀키트 지원

“온누리상품권으로 지역 재래시장까지 생각했죠!”

스타필드 고양점의 지역 친화적 사회 공헌 활동이 돋보인다. 저소득 가정에 밀키트를 지원하면서도 지역 내 재래시장 활성화까지 고려할 정도다.

글 강은진 사진 경기북부 사랑의열매

온누리상품권 4,000만 원 전달해

스타필드 고양점이 저소득 가정 아동·청소년을 위한 밀키트 800회분 규모의 온누리상품권 4,000만 원을 후원했다. 지난 10월 6일, 스타필드 고양점 1층에서 열린 전달식에서 경기북부 사랑의열매는 고양시 덕양구 내 종합복지관 네 곳에 전달했다. 이날 전달한 상품권은 모두 저소득 가정 아동·청소년에게 과일 및 채소가 담긴 밀키트를 지원하는 사업에 사용한다. 스타필드 고양 강필서 점장은 “하루 세끼를 먹지 못하는 아동의 비율이 코로나19 이전보다 15%가량 증가했다는 기사를 접하고 마음이 아팠다”면서, “성장기 아이에게 건강한 먹거리를 제공할 수 있어 기쁘다”고 말했다. 특히 지역 내 재래시장 활성화까지 고려해 온누리상품권으로 지원한 스타필드 고양점의 지역 친화적 나눔이 이번에도 돋보였다. 스타필드 고양점은 2019년부터 재래시장 활성화를 위해 온누리상품권을 꾸준히 기부해 후원 누적액이 1억 3,000만 원에 달한다. 또한, 2019년부터 스타필드 고양점은 꾸준히 지역재래시장, 취약상공인들을 위한 지역 친화적 사회공헌 사업을 진행하고 취약상공인 영업 환경 개선 사업, 재래시장 내 쉼터 조성 사업, 취약 가정 아동·청소년 문화 체험 사업 등 지역사회를 위해 연간 1억 원 이상 규모로 사회 공헌 활동을 펼치고 있다. 🍀



(왼쪽부터) 경기북부 사랑의열매 강주현 본부장, 스타필드 고양 김중연 부지점장, 덕양행신종합사회복지관 김진우 관장, 스타필드 고양 강필서 지점장, 원흥종합사회복지관 천미숙 관장, 원당종합사회복지관 황의철 관장, 향동종합사회복지관 양복선 관장이 기념 촬영을 하고 있다.



취약상공인 대면환경 개선사업

아너 소사이어티 가입한 이병노 민주평화통일자문회의 남양주시협의회장

“미래의 꿈나무, 청소년을 위해 나눔 펼칠 것”

경기 268호, 남양주 8호 아너 소사이어티 회원이 탄생했다. 그 주인공은 바로 (주)코리아레바록 이병노 대표다. 글 강은진 사진 경기북부 사랑의열매

청소년에 남다른 애정

경기 268호, 남양주 8호 아너 소사이어티 회원이 탄생했다. 그 주인공은 바로 민주평화통일자문회의 남양주협의회장을 맡고 있는 (주)코리아레바록 이병노 대표다. 지난 10월 8일, 남양주시청 다산홀에서 진행된 가입식에서 이병노 아너는 1억 원을 약정 기부했다. 이날 행사에는 조광한 남양주시장, 경기북부 사랑의열매 강주현 본부장, 남양주시복지재단 이상현 대표 등이 자리를 함께했다. 이병노 아너는 평소 남양주세무서 자문위원, 동부상공회의소 상임위원, 남양주경찰서 경찰발전위원회 고문 등을 역임하며 지역사회를 위해 왕성한 활동을 펼쳐왔다. 그뿐만 아니라 자라나는 청소년에게 남다른 애정을 가지고 자신의 회사에서 진로 체험 프로그램을 운영하며, 생활이



(왼쪽부터) 경기북부 사랑의열매 강주현 본부장, 조광한 남양주시장, 이병노 아너, 남양주시복지재단 이상현 대표

어려운 대학생을 위해 장학 사업도 해왔다. 이병노 아너는 가입식에서 “미래의 꿈나무들에 대한 남다른 애정이 있어 생활이 어려운 청소년을 위해 기부하게 되었다”면서, “아너 소사이어티 가입을 통해 앞으로도 꾸준히 나눔 활동을 이어가겠다”고 소감을 전했다. 🍀



강원 사랑의열매, 춘천시 후평3동 '행복마을 착한가게' 업무 협약

“우리 동네 복지의 첫걸음 될 터”

강원 사랑의열매가 춘천시 후평3동지역사회보장협의체와 '행복마을 착한가게' 업무 협약을 체결했다. 주민이 직접 챙기는 동네 복지의 첫걸음이 시작했다. 글 강은진 사진 강원 사랑의열매



강원 사랑의열매와 춘천시 후평3동지역사회보장협의체의 '행복마을 착한가게' 협약식

지원 예산만으론 한계

• 지난 9월 6일, 강원 사랑의열매가 춘천시 후평3동지역사회보장협의체와 '행복마을 착한가게' 업무 협약을 체결했다. 이번 협약은 후평3동의 나눔문화 확산과 더불어 지역 주민에게 꼭 필요한 복지 서비스를 제공하기 위해 이루어졌다. 후평3동은 다른 지역에 비해 고령 인구 비율이 높을 뿐 아니라 홀몸 어르신 가정이나 조손 가정, 청소년 가장 가정이 많은 것으로 알려져 있다. 이에 후평3동지역사회보장협의체는 장애인 및 홀몸 어르신의 고독사를 방지하기 위한 명절 도시락 및 꾸러미 지원 사업, 경제적·신체적 어려움으로 외식이 힘든 가구에 분기별 특식을 통한 균형 잡힌 영양 식단을 제공하는 사계절 밥상 사업과 김장 김치 지원 사업, 이 밖에도 간병, 세탁, 청소 등 다양한 지원 사업 및 봉사 활동을 펼쳐왔다. 하지만 지원받는 예산만으로는 도움이 필요한 이웃에게 적절한 서비스를 제공하기에 한계가 있었다.

맞춤 복지의 발판 마련

• 후평3동지역사회보장협의체는 민간 협력 사업을 통해 부족한 예산 문제를 해결하고, 지역 주민에게 꼭 필요한 복지 서비스를 제공하고자 행복마을 착한가게 업무 협약을 통해 돌파구를 찾았다. 행복마을 착한가게는 주민이 주도하는 복지 지원 체계를 구축하는 데 큰 도움이 될 것으로 예상된다. 앞으로 착한가게를 통해 모인 성금으로 마련한 기금은 후평3동의 도움이 필요한 이웃들과 위기 가구의 생계비, 의료비, 교육비 등을 지원하는 등 지역 내 취약 계층의 복지 서비스를 위해 사용할 예정이다. 협약을 체결한 후평3동지역사회보장협의체 연제철 위원장은 “복지의 사각지대에서 어려움을 겪는 이웃이 없도록 직접 발로 뛰겠다”면서, “찾아가는 복지 서비스를 보다 확대해가겠다”고 말했다. 한편 착한가게는 지역사회 내 3만 원 이상으로 나눔을 실천하는 가게로, 매장을 경영하는 자영업자 또는 중소기업, 프랜차이즈, 병원, 약국, 학원 등 어떤 업종도 참여가 가능하다. ❀



mini-interview

“동네 맞춤형 복지서비스 확대할 것”



춘천시 후평3동
지역사회보장협의체
연제철 민간위원장

Q ‘행복마을 착한가게’ 업무 협약을 맺었다. A 도움이 필요한 이웃이 다른 동네보다 많다. 하지만 지원받는 예산으로는 한계가 있어 민간 협력 사업을 통해 우리 동네 복지는 우리 동네 주민이 직접 챙기는 복지 지원 체계를 구축해보자는 마음으로 강원 사랑의열매와 협약을 맺게 되었다. 위원장으로서 천군만마를 얻은 기분이다.

Q 협약 체결 후 두 달여 시간이 지났다. A 현재까지 10개 점포가 착한가게에 가입하는 등 반응이 좋다. 주민들도 이웃에 보다 많은 관심을 가지는 등 동네에 따뜻한 바람이 불기 시작했다.

Q 앞으로의 계획은? A 후평3동 주민의 40%가 고령이고, 조손 가정이나 청소년 가장도 많다. 이들이 복지 사각지대에서 어려움을 겪지 않도록 맞춤형 복지 서비스를 확대해가고 싶다.

전국의 희망 소식을 전합니다

부산
대구
울산
경북
경남



부산 사랑의열매 11대 최금식 신임 회장

행복한 나눔문화를 만드는 지역의 존경받는 큰 어른

부산의 대표적 중견 기업인 선보공업의 창업자 최금식 대표이사는 지역에서 큰 어른으로 통한다. 건실한 기업체로 키운 그의 탁월한 경영 능력도 있지만, 끝없는 나눔 활동으로 존경받기 때문. 그래서 그가 부산 사랑의열매 11대 회장이 되었을 때 많은 사람이 당연한 일이라는 반응을 보였다.

클이선희 사진 김기남



최금식 회장은 부산에서 손꼽히는 조선 기자재 제조 기업 선보공업의 창업자이자 대표이사다.

미래까지 생각하는 나눔 한수

• 최금식 회장과 부산 사랑의열매의 인연은 2006년으로 거슬러 올라간다. 당시 지역사회의 소외된 이웃을 돕고자 알아보던 중 기부금을 효율적으로 쓰고, 배분 내역을 투명하게 공개하는 사랑의열매가 자신의 나눔 철학과 잘 맞다고 느꼈다. 이후부터 꾸준히 사랑의열매를 통해 나눔을 실천하며, 아너 소사이어티에 가입하는 것은 물론 아들과 며느리도 아너 회원이 되면서 부산 패밀리 아너에도 이름을 올렸다. 또 선보공업이 부산 사랑의열매 일곱 번째 나눔명문기업으로 가입하며 기업의 사회 공헌 활동도 소홀히 하지 않았다.

“제가 어릴 때 학교를 힘들게 다녔어요. 내 자식들만큼은 원하는 공부를 충분히 할 수 있는 여건을 만들어주겠다는 생각으로 열심히 일했죠. 그렇게 회사도 저도 성장하다 보니 이제는 우리 사회에 있는 아이들이 눈에 밟히더라고요.”
지역사회에 도움이 필요한 곳은 늘 살뜰히 챙기지만, 그중에서도 교육 복지는 최금식 회장이 가장 애정을 쏟는 나눔 분야다. ‘아이들이 곧 우리의 미래’라는 생각으로 선재장학재단을 설립해 장학금 지원 등 지역 인재 양성에 기여하는 것은 물론, 인도·우간다·네팔·콩고 등에 유치원 한 곳과 초등학교 아홉 곳을 설립하며 아낌없이 지원하고 있다.



어두운 곳을 밝히는 행복한 등불

• 최금식 회장은 지난 6월부터 부산 사랑의열매를 이끌고 있다. 취임 소감을 묻는 질문에 “저는 차기 회장에게 자리를 넘겨주기 전, 잠시 머무는 것뿐”이라며 겸손한 대답이 돌아왔다. 하지만 최 회장이 취임한 이후 아너 소사이어티 회원 배가운동을 실시하며 회원이 작년 대비 140% 증가했고, 부산 주요 기업에 적극적으로 홍보하며 나눔명문기업 역시 그 수가 작년 대비 800% 성장했다. 단기간에 눈부신 성과를 이뤘지만, 코로나19 확산으로 경기가 어려운 시기인 만큼 그의 고심도 깊다.

“나눔을 실천해보니 받는 사람보다 주는 제가 더 즐겁고 행복하더라고요. 나눔 자체가 행복이 되는 문화를 만들고 싶습니다. 또 침체된 경기로 소외된 이웃들이 받는 고통이 더 커진 만큼 어떻게 하면 희망을 드릴 수 있을지 고민 중입니다.”
취임식에서 최금식 회장은 “앞으로 나눔이 부산 시민의 일상이 되고, 나눔으로 사회 어두운 곳의 밝은 등불이 되는 부산 사랑의열매가 되도록 노력하겠다”며 포부를 밝힌 바 있다. 회장직에 오른 직후부터 그 약속을 지키기 위해 부단히 노력 중이다. 그래서 최금식 회장의 임기가 끝날 무렵이면, 부산의 나눔문화가 한층 더 풍성해지리라는 확신이 든다. 🍅

대구 사랑의열매 나눔리더 80호·81호 탄생

작은 실천으로 지역사회에 전하는 큰 희망

대구 사랑의열매에는 지난 2018년 12월 권영진 대구시장의 대구 나눔리더 1호 탄생을 시작으로 지금까지 꾸준히 나눔리더의 가입이 이어지고 있다. 코로나19 등으로 어려운 상황에서도 나눔을 실천하며 지역의 이웃에게 따뜻한 손길을 내민 새내기 나눔리더 2인을 소개한다. 글 이선희 사진 대구 사랑의열매

대구 나눔리더 80호

이현철 바르게살기운동 안심2동위원장

이현철 위원장이 대구 사랑의열매에 이웃 사랑 성금 100만 원을 기부하며 나눔리더에 가입했다. 이 위원장은 무료 급식 봉사 등 지역의 도움이 필요한 이웃들을 위해 오랜 기간 나눔을 실천해왔다. 그러던 중 대구 사랑의열매 김태억 봉사단장의 권유로 나눔리더 가입을 결심한 것. 나눔리더 가입식에서 “코로나19로 모두가 힘든 시기에 어려움을 겪는 취약 계층에 조금이나마 힘이 되고 싶었다”며 소감을 전했다.



(왼쪽부터) 이현철 바르게살기운동 안심2동위원장과 대구 사랑의열매 김누리 사무처장

대구 나눔리더 81호

최재일 청담스타일성형외과 대표원장

평소 지역사회 나눔에 관심이 많은 최재일 원장은 재능 기부를 통한 진료를 꾸준히 이어오고 있다. 저소득층을 위한 안 건강 검사 및 노령층 안검하수, 눈꺼풀 처짐증 수술 지원 등 다양한 방면에서 지속적으로 나눔을 실천하고 있다. 그러던 중 대구 사랑의열매와 인연이 닿아 나눔리더에 가입했다. 최 원장은 “저의 작은 실천이 대구의 소외된 이웃들에게 희망으로 전해지면 좋겠다”며 따뜻한 가입 인사를 남겼다. ❀



최재일 청담스타일성형외과 대표원장(왼쪽)의 나눔리더 가입식

아너 소사이어티 회원이 된 배용근(주)배관제일 대표

은인의 말을 가슴에 새기며 평생 이어온 나눔

지난 10월 5일 대구 달서구청에서 배용근 대표의 아너 소사이어티 가입식이 진행됐다. 이태훈 달서구청장과 대구 사랑의열매 김수학 회장 및 관계자의 축하를 받으며 배 대표는 대구 189호 아너 회원에 이름을 올렸다.

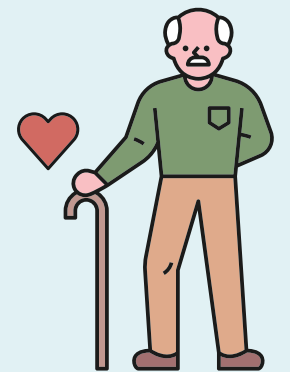
글 이선희 사진 대구 사랑의열매

1992년 제일기업으로 배관 자체 유통업을 시작한 배용근 대표는 특유의 성실함과 전문성을 바탕으로 회사를 꾸준히 성장시키며 규모를 키웠다. 2002년 (주)배관제일이란 이름으로 법인 전환 후 2015년 현 사업장인 성서복합유통단지에서 회사를 확장·이전했고, 대구 이외에도 구미, 파주, 천안·아산에 지사를 설립하는 등 눈부신 발전을 이루고 있다. 외적 성장만 이룬 것이 아니라 자체 제작 및 기술 개발로 맞춤형 제품 공급, 고객의 다양한 요구에 부응하는 전략, 꾸준한 리스크 관리 등으로 내실까지 탄탄하게 갖추며 운영하고 있다. 배용근 대표는 자신의 성공을 지역사회의 공으로 돌리며 평소에도 꾸준히 이웃 사랑 성금을 기부하는 등 나눔을 실천해 오고 있다. 소외된 이웃을 생각하는 마음은 중학생 때 만난 이름 모를 은인의 말에서 비롯됐다. 배 대표의 생명을 구



(왼쪽부터) 대구 사랑의열매 김수학 회장, 배용근 (주)배관제일 대표, 이태훈 달서구청장이 함께한 아너 가입식

해준 은인은 “내게 받은 도움만큼 남에게 베풀어라”라는 말을 남기고 홀연히 떠났다. 그때부터 그 말을 늘 가슴에 새기며 나눔의 길을 걷게 되었다. 또 이번 아너 가입에는 평소 존경하는 (사)아트빌리지 신홍식 대표(대구 아너 5호)의 권유도 한몫했다. 배용근 대표는 아너 가입식에서 “어릴 적 대가 없이 도움을 준 어른의 선행과 말씀이 40년이 지난 지금도 마음 속에 뚜렷이 남아 있습니다. 저 또한 도움이 필요한 이웃에게 작은 희망의 나눔을 실천할 수 있어 매우 행복합니다”라며 뜻깊은 소감을 남겼다. ❀



추·더위 고통 없는 에너지 복지 울산 건설을 위한 첫걸음

‘우리울산에너지나눔캠페인’ 출범

지난 10월 5일 울산시청 햇빛광장에서 ‘우리울산에너지나눔캠페인’ 발대식이 개최됐다. 울산시와 울산 사랑의열매가 코로나19 확산으로 인한 사회적 거리두기와 경기 악화로 발생하는 에너지 복지 사각지대를 해소하기 위해 나선 것. 캠페인은 20억 원을 목표로 한 달 동안 진행했다. 글 이선희 사진 울산 사랑의열매

• 코로나19의 장기화 및 변이 바이러스 확산 등으로 쉼터 및 복지관 이용이 어려워지면서 에너지 취약 계층이 가정에 머무는 시간이 많아졌다. 그로 인해 혹한과 혹서 환경에 노출되어 위험에 처하는 사례도 증가하는 추세다. 특히 울산의 경우 인구 10만 명당 온열 환자 수는 2.3명으로 광역시 중 2위에 해당할 정도로 폭염 취약성 지수가 높다. 이에 울산 지역 에너지 취약 세대의 안전하고 건강한 일상생활을 지원하기 위해 울산시와 울산 사랑의열매가 손잡고 ‘우리울산에너지나눔캠페인’을 진행했다. ‘울산시는 최소한 가장 원시적인 추위와 더위로부터 고통 없는 도시를 만들자’라는 모토로 시작한 이번 캠페인 발대식 행사에는 경동도시가스, 한국동서발전, 한국석유공사, 울산아너소사이어티클럽 박환규 회장이 기부금을 전달하며 힘찬 출범을 알렸다. 10월 1일부터 31일까지 한 달간 진행한 이번 캠페인의 목표액은 20억 원이며, 성금은 에너지 취약 계층 1,000세대에 냉방 기기와 난방용품을 지원하는 데 사용할 예정이다. 기후 위기에 대응하고, 우리의 안전과 모두의 삶을 지키는 에너지 복지 도시 울산 만들기 위해 울산 사랑의열매도 지속적으로 힘을 보탤 예정이다. ❀

울산시청 햇빛광장에서 진행된 우리울산에너지나눔캠페인 발대식



살기 좋은 지역사회를 위한 울산항만공사의 지원

‘행복한 마을 만들기’ 프로젝트

지난 7월 울산항만공사(UPA)는 울산 사랑의열매를 통해 ‘행복한 마을 만들기’ 프로젝트 공모를 진행했다. 지역사회 활성화와 환경 보존, 안전 강화를 위한 복지시설 기능 보강 사업으로 최종 선정된 기관들은 공간 개선 공사를 마치고 지난 10월 개소했다. 글 이선희 사진 울산 사랑의열매

글 이선희 사진 울산 사랑의열매



1 북구종합사회복지관의 용기 없는 상점 2 주민 참여형 미디어실 공간을 구축한 중구종합사회복지관

• 울산 사랑의열매와 울산항만공사가 함께하는 ‘행복한 마을 만들기’ 지원 사업은 사회복지관 이용객뿐 아니라 지역 주민 삶의 질 향상과 지역사회 변화를 이루기 위해 진행했다. 각 기관에서 제출한 사업계획서를 토대로 외부 전문가들의 공정한 심사를 거쳐 최종 수행 기관 두 곳을 선정했다.



2

그중 첫 번째 선정 기관인 중구종합사회복지관은 지역 주민의 포스트코로나 시대 맞춤형 마을 공동체를 위한 마을 미디어 공동체 활성화 사업으로 주민 참여형 미디어실 공간을 구축하는 기능 보강 사업이다. 미디어의 중요성이 높아지고 있는 현재 복지 욕구에 맞추어 마을 미디어를 적극 활용해 지역 주민의 욕구를 충족시킴으로써 지역 복지 활성화에 기여할 수 있을 것이다. 두 번째는 북구종합사회복지관으로, 환경과 공예를 접목한 복합 문화 공간 ‘용기 없는 상점’ 구축 사

업이다. 손재주를 살려 만든 친환경 물품을 판매해 여성 및 청년 인력이 사회적 경제 영역에서 활동할 수 있는 계기를 마련하는 새로운 일자리 플랫폼이다. 친환경, 주민 공동체, 일자리 플랫폼 구축까지 일석삼조의 효과를 기대하고 있다. 두 복지관은 개소식에서 열과 성을 다해 운영하겠다는 포부를 밝혔다. 이번 프로젝트는 마무리됐지만, 사회적 가치 실현을 위한 울산항만공사의 사회 공헌 활동은 앞으로도 계속될 것이다. ❀

복지 사각지대 해소를 위한 연합 모금 '함께모아 행복금고'

이웃의 일상을 바꾸는 행복한 풀뿌리 나눔문화

경북 사랑의열매는 2016년부터 전국 읍·면·동의 복지 허브화와 지역사회보장협의체 활성화 노력의 일환으로 '함께모아 행복금고' 연합 모금 사업을 진행 중이다. 현재 21개 시군과 협약을 맺어 지역의 복지 사각지대를 해소하는 데 큰 힘을 발휘하고 있다. 글 이선희 사진 경북 사랑의열매



지난 5월에 칠곡군도 함께모아 행복금고 업무 협약을 맺었다.

같이 모으고, 서로서로 돕는 기부 문화 확산

- 경북 사랑의열매의 '함께모아 행복금고'(이하 행복금고) 연합 모금 사업은 이름에서 알 수 있듯이 시군별로 마련된 연합 모금 통장에 기부금을 모아 지역에서 발생하는 각종 복지 현안이 있을 때 이 기금으로 지원하는 모금·배분 사업이다. 지역의 복지 자원과 복지욕구를 가장 잘 이해하고 있는 읍·면·동 지역사회보장협의체가 이른바 작은 복지관이 되어 기부자를 찾아내고, 누적된 성금으로 지역의 다양한 복지 욕구를 해소하도록 돕는다. 2016년 13개 시군과 협약을 추진한 것을 시작으로 6년 차인 현재는 21개 시군과 함께하고 있으며, 19억여 원이 모금됐다. 모금액은 전액 읍·면·동 지역사회보장협의체를 통해 지역 사회에 배분하고 있다. 행복금고는 경북 사랑의열매에 약정 기부와 일시 기부를 통해 소액이라도 누구나 언제든지 참여할 수 있으며, 동시에 착한가게·착한가정 모금 프로그램에 가입하는 것도 가능

하다. 또 연말에만 진행하는 '희망나눔 캠페인'과 달리 연중 내내 진행하므로 지역 사회의 기부 문화 확산과 나눔 가치를 공유하는 데 큰 역할을 수행한다.

일상에서 꼭 필요한 생활 밀착형 복지 제공

- 노후화된 집과 자동차, 부양 의무자의 존재 등의 이유로 정부 지원에서조차 소외된 이웃은 도움을 받기 쉽지 않다. 행복금고 사업은 지역사회 복지 사각지대에 놓인 이웃을 발굴하고 신속하게 지원함으로써 복지 지원의 환경과 질을 높여나가고 있다. 또 모금한 재원으로 단순 현금성 지원을 넘어 주거, 교육, 문화, 환경 등 폭넓고 다양한 사업을 지원하는 것도 특징이다. 경북에는 고령화로 인한 노인 인구가 많지만, 예산 및 인프라 부족으로 이들을 지원하는 데 어려움이 많다. 행복금고를 통해 어르신들에게 겨울 이불 지원, 여름 선풍기 지원, 밀반찬 지원, 지붕 개·보수, 보일러 교체, LED 조명 교체 등 거주 환경의 질을 높이는 데

힘을 보태고 있다. 또 저소득 세대 청소년들의 학업에 지장이 없도록 장학금, 학용품, 상품권을 지원하는 등 지역에 꼭 필요한 복지를 제공할 수 있어 주는 사람도 받는 사람도 만족도가 높다. 지난 9월 4일 경북 영덕전통시장 화재로 상인들과 주민이 큰 피해를 입는 사건이 발생했다. 이들을 돕고자 영덕군 행복금고에 수많은 지역 주민과 기업의 참여로 한 달도 안 되는 기간 동안 약 10억 원이 모였다. 향후 사회경제적 피해가 큰 재난 상황에서도 행복금고 사업을 충분히 활용할 수 있음을 확인하는 계기가 되었다. 경북의 새로운 풀뿌리 나눔문화를 만들고 있는 행복금고 연합 모금 사업이 앞으로 얼마나 많은 이웃에게 따뜻한 손길을 내밀지 무궁무진한 가능성에 많은 이의 기대하는 바가 크다. 🍀

1 청도군 함께모아 행복금고에 모인 기부금으로 지역 취약계층의 주거 환경을 개선했다. 2 포항시 함께모아 행복금고 기부금으로 어르신들의 생신을 축하하는 자리를 마련했다.



2012년부터 이어온 드림카 지원 사업

희망을 모아 행복을 전하다

현대위아가 만든 1%의 기적

현대위아는 '더 행복한 세상을 만들어가는 파트너'라는 사회 공헌 비전을 실현하고자 회사와 임직원이 함께 사회 공헌 활동을 펼쳐 지역 상생 문화를 만들어가고 있다. 지역사회 곳곳에 희망을 전하며 '기적' 같은 변화를 만드는 현대위아의 특별한 이야기를 전한다.

글 이선희 사진 경남 사랑의열매

10년째 이어지는 따뜻한 '기적'

• 현대위아의 사회 공헌 활동 '1% 기적'은 회사 기금은 물론 임직원들이 십시일반 모은 기금을 활용해 진행한다. 임직원들은 지난 2012년부터 자발적으로 매달 월급의 1%씩 모아 지역사회를 돕는 '현대위아 1% 기적 캠페인'에 참여하고 있다.

현대위아 직원들이 협의회를 구성해 기금의 모금과 운영, 집행 등 전 과정에 참여한다. 투명한 기부금 집행을 위해 1% 기적 캠페인을 시작한 2012년, 경남 사랑의열매와 업무 협약을 체결해 지금까지 이어오고 있다. 2019년에는 The Best 착한일터로 선정되며 다시 한번 경남을 대표하는 착한 기업으로 이름을 알렸다. 임직원의 적극적 참여로 10년째 이어지고 있는 1% 기적 캠페인은 현재까지 참여한 임직원만 3,000여 명에 달하며 5억 원 상당을 취약 계층을 위한 사회문제 해결에 지원했다. 특히 올해는 코로나19로 어려운 소외 계층을 위해 다양한 사회 공헌을 펼쳤는데, 그중 대표 활동을 소개한다.



3

1 현대위아에서 전달한 공유형 나눔냉장고
2 어려움에 처한 도내 농가의 농산물로 구성된 꾸러미를 다문화 가정에 전달했다. 3 청각장애인의 원활한 소통을 위해 지원한 입이 보이는 마스크



1



2

어디든 자유롭게 이동할 수 있는 드림카 전달

• 2012년부터 이어온 현대위아 1% 기적 캠페인의 대표 지원 사업이다. 현대위아 사업장이 위치한 지역(창원 외 6개 지역)을 중심으로 차량이 없거나 부족해 사회 서비스를 제공하는 데 어려움을 겪는 사회복지 기관에 차량을 지원하고 있다. 현재까지 124번째 드림카를 전달했다. 또 경남 사랑의열매에서 기관의 목적에 맞게 차량을 사용하는지 확인하며 지속적으로 관리한다. 현대위아의 드림카는 지역사회에 찾아가는 복지, 가깝고 편안한 복지 서비스를 제공할 수 있는 큰 원동력이 되고 있다.

코로나19 확산으로 어려움을 겪는 도내 농가 돕기

• 학교급식 중단과 축소로 친환경 농산물을 계약 재배하던 경남 도내 농가들은 판매량이 줄고 농산물 재고가 쌓이며 큰 어려움에 처했다. 현대위아에서는 학교 급식용 농산물 소비 촉진을 위해 23종 농산물로 구성된 꾸러미를 코로나19로 인한 일자리 감소와 학교급식 중단 등으로 경제적 부담이 큰 취약 계층 다문화 가정 125세대에 전달했다.

이웃과 함께 나누는 공유형 나눔냉장고 전달

• 나눔냉장고는 빈 냉장고에 먹거리를 채우면 필요한 주민이 직접 가져가는 공유 형태의 냉장고다. 소외된 이웃을 지역사회 주민들이 함께 돌보며 고립을 예방하자는 취지에서 마련했다. 현대위아는 나눔냉장고뿐 아니라 나눔냉동고와 수납장까지 지원해 물품성 기부를 손쉽게 받을 수 있도록 나눔 여건을 조성했다.

청각장애인의 소통을 위한 립뷰 마스크 전달

• 마스크 착용이 일상화되면서 수어뿐 아니라 입 모양과 표정을 읽어 소통하는 청각장애인이 원활한 상호작용에 어려움을 겪고 있다. 이에 현대위아에서 입이 보이는 립뷰 마스크를 청각장애인, 치료사 등에게 전달해 일상생활 속 불편을 줄여주고자 했다. ♡

전국의 희망 소식을 전합니다

충북
충남
세종
대전



나눔을 통해 청주의 자람이 되는 SK하이닉스

“이웃의 행복은 SK하이닉스의 가장 소중한 가치입니다”

다양한 사회 공헌 활동을 펼치고 있는 SK하이닉스를 찾았다. 나눔을 통해 지역사회를 행복하게 만들고자 하는 SK하이닉스만의 기업 철학은 우리 사회에 좋은 본보기가 되어준다. 언제나 꿈과 희망을 전하는 기업, SK하이닉스다.

글강은진 사진 서범세, 충북 사랑의열매

충북 청주의 든든한 수호천사

대한민국을 대표하는 반도체 기업이자 나눔을 통해 이웃의 행복을 최우선 가치로 삼는 기업, SK하이닉스를 찾았다. 충북 청주에 위치한 SK하이닉스는 다양한 사회 공헌 활동으로 지역사회를 지키는 든든한 수호천사로 자리매김하며 주민들의 사랑을 받고 있다. 올해로 11년 차를 맞는 ‘행복나눔기금’이 대표적이다. 2011년 시작한 SK하이닉스의 기부 프로그램 행복나눔기금은 구성원이 기부한 만큼 회사가 기부하는 매칭 그랜트 방식으로 약 253억 원의 누적 기탁 금액이 조성되었으며, 충북 사랑의열매 누적 기탁 금액은 81억 2,000여만 원에 달할 정도로 규모가 크다. SK하이닉스 청주지원 문유진 부사





1



2

1 지역사회 인재육성을 위한 사회공헌 프로그램인 '하인슈타인 올림피아드' 대회 모습
2 지역 어르신들의 일자리 창출 및 지역사회 경제 활성화라는 두 마리 토끼를 잡는 '카페 솔솔'

장은 “반도체는 눈에 직접 보이지 않지만 우리 생활 곳곳에서 삶을 환하게 밝히고 있다”면서, “반도체 회사인 SK하이닉스 역시 우리 사회를 환하게 밝히는 일이 무엇인지 늘 고민한다”고 SK하이닉스만의 나눔 철학에 대해 설명했다.

새로운 복지 트렌드 만드는 SK하이닉스

- SK하이닉스의 사회 공헌 활동은 나눔이 선순환될 수 있도록 다양한 아이디어를 적용해 복지의 새로운 흐름을 만들고 있다는 평가를 받을 정도다. 그 시작은 결식아동을 위한 '행복PLUS영양도시락 지원 사업'이었다. 2011년 시작한 이래 임직원 봉사자들이 팀을 구성해 포장과 배달 봉사에 참여하며 청주에서만 2020년까지 약 24만 명의 아동에게 도시락을 지원했다. 누적 금액으로는 35억 4,000만 원에 달한다. 또 2018년 서원노인복지관과 MOU를 맺고 노인 일자리 창출 및 중고 교복 재활용 사업을 위한 '행복교복센터'를 운영하고, 더 나아가 버려지는 교복을 재활용(upcycling)한 RE:BUD(리버드: RE + Birth + Upcycling + Dream)라는 브랜드를 론칭해 중고 교복을 활용한 굿즈로 파우치와 가방 등을 제작·판매해 시장에서 좋은 반응을 얻고 있다. 그뿐 아니라 청주 지역 어르신들이 사회 구성원으로 활약할 수 있도록 '실버 바리스타'를 양성하고, SK하이닉스 청주캠퍼스 인근 솔밭공원에 '카페 솔솔'을 올해 7월 오픈해 이미 지역 명소로 소문이 자자하다.

“ 세상을 밝히는 반도체를 만들고 있는 SK하이닉스는 우리 사회를 환하게 밝히는 일이 무엇인지 또한 고민합니다. ”

꿈과 희망을 이야기하는 회사

- 2013년부터 시작한 아동·청소년 예술 프로그램 '꿈의 오케스트라&합창단'도 빼놓을 수 없다. 연간 55여 명의 어린이 오케스트라 단원과 45명의 합창단원을 지원하는 이 프로그램은 특히 1년에 한 번 개최하는 오케스트라 콘서트에 행복모아장에 인합창단, 청주맹학교, 안젤루스도미니합창단 등과 함께 다양한 구성과 찬조로 그 의미를 더하며 지역사회를 대표하는 뜻깊은 사업으로 자리 잡았다. 최근에는 발달장애인 핸드볼팀 육성 사업을 진행해 스포츠를 통해 장애인의 사회성과 자립심이 향상 되도록 응원하고 있다. 이처럼 SK하이닉스는 정형화된 지원에서 한 걸음 더 나아가 사회적 가치를 만들고자 노력한다. SK하이닉스 청주지원 문유진 부사장은 “SK하이닉스는 오래전부터 사회적 가치(social value)를 추구하기 위해 노력해왔다”면서, “지역사회에 믿음과 신뢰를 주는 회사, 어려운 환경에 처한 취약 계층에도 꿈과 희망을 나누어줄 수 있는 회사가 되도록 앞으로도 최선을 다할 것”이라며 따뜻한 마음을 전했다. 오늘도 우리 사회에 온기를 더하는 SK하이닉스다. ♡



SK하이닉스는 사회적 가치 추구를 위해 노력해왔다고 설명하는 문유진 부사장

천안시로 시작해 충남 각지 착한일터 단체 가입 이어져

“땀으로 이룬 착한 결실을 모아요!”

착한 결실들이 충남 사랑의열매로 모이고 있다. 올해 6월 천안시청 6개 부서를 시작으로 농협은행(주) 천안시지부 등 다양한 기관과 서산의 사회복지 기관까지 착한일터에 단체 가입한 것.

더없이 훈훈한 소식을 만나보자. 글 강은진 사진 충남 사랑의열매



천안시청을 비롯한 10개소의 착한일터 단체 가입 기념사진



한 공간에 입주한 사회복지 기관의 모든 직원이 착한일터에 가입해 화제를 모은 (재)서산시복지재단 및 수탁 시설 관계자들. 사진은 현판 전달식 모습

착한일터 10개소 단체 가입한 천안시

충남 사랑의열매에 착한일터 단체 가입이 이어지고 있어 화제다. 그 시작은 천안시였다. 올해 6월 천안시청 6개 부서(건축디자인과, 교육청소년과, 노인장애인과, 복지정책과, 아동보육과, 여성가족과)와 부성2동행정복지센터, 농협은행(주) 천안시지부, 농협은행(주) 천안시청출장소, 천안시지역자활센터 등 총 10개소가 단체 가입한 것. 기관별로 5인 이상 모두 69명이 착한일터에 동참하게 된 것이다. 이를 통해 모인 성금은 천안시 관내 저소득층을 위한 복지사업에 사용할 예정이다. 특히 이번 단체 가입은 천안시 사랑의열매 나눔봉사단의 공이 컸다. 연중 적극적으로 펼쳐온 모금 사업 홍보를 통한 값진 결실이기 때문이다. 착한일터 현판 전달식에 참여한 한동훈 나눔봉사단장은 “직장인들의 작은 나눔이 지역사회에 긍정적 변화를 일으키고 있다”면서, “앞으로도 단원들과 함께 다양한 착한 시리즈 사업을 홍보하며 나눔문화 확산에 이바지하는 봉사단이 되겠다”고 포부를 밝히기도 했다.

단체 가입, 서산시로 이어져

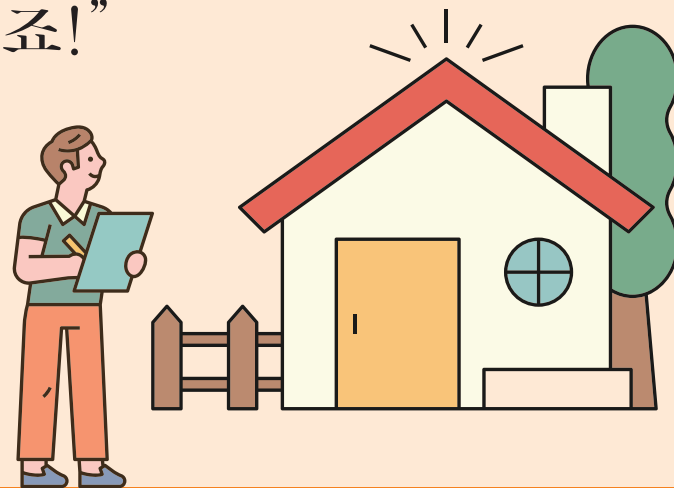
천안시에서 시작한 단체 가입은 서산시로 이어졌다. 올해 9월, (재)서산시복지재단을 비롯해 서산문화복지센터, 서산시청소년상담복지센터, 서산시청소년문화의집, 서산시건강가정·다문화가족지원센터에서 단체 가입을 한 것. 무엇보다 이번엔 가입한 단체는 한 공간에 입주해 사회복지와 관련한 업무를 수행하는 기관으로, 모두 54명의 직원이 동참해 그 의미를 더했다. 모인 성금은 서산시 취약 계층과 복지 사각지대 지원을 위해 사용한다. (재)서산시복지재단 임태성 이사장은 “착한일터를 시작으로 나눔문화가 확산돼 서산에 큰 힘이 되길 바란다”고 소감을 전했다. 이뿐 아니다. 예산군의 경우 2017년 예산을 행정복지센터를 시작으로 12개 읍·면 행정복지센터 모두 착한일터에 가입하는 첫 사례로 기록되기도 했다. 이는 충남 15개 시군 중 유일하다. 이처럼 땀으로 이룬 착한 결실을 이웃들과 나누려는 충남의 착한일터 가입 열풍은 앞으로도 지속될 전망이다. ♡

세종 사랑의열매, 전국 최초 건축자문단 운영

“자문단 활약으로 보다 효율적인 나눔 활동 가능해졌죠!”

세종 사랑의열매 건축자문단이 주목받고 있다. 다양한 개·보수 배분 사업 진행 시 업체 선정부터 공사 범위, 공사 비용 산출까지 불이익이 없도록 전방위로 활약하기 때문이다.

글강은진 사진세종 사랑의열매



현장 점검 중인 자문단의 모습



세종 사랑의열매와 대한건축사협회 세종건축사회의 업무 협약식

기능 보강 사업 지원하는 건축자문단

• 세종 사랑의열매 건축자문단의 활약이 화제가 되고 있다. 건축자문단은 다양한 기능 보강 배분 사업을 전개하는 배분 기관에 파견돼, 건축 전반에 대한 전문적 자문은 물론 공사 진행 과정에서 불이익이 없도록 점검한다. 세종 사랑의열매는 올해 4월, 대한건축사협회 세종건축사회(회장 김승태)와 전국 최초로 기능 보강 배분 사업 자문단 운영 업무 협약식을 진행했다. 세종 사랑의열매는 시민의 자발적 참여로 모은 성금 전액을 지역 내 도움이 필요한 이웃과 복지시설 및 단체 등에 다양한 배분 사업을 통해 지원하고 있다. 그중 도배장 판이나 싱크대 교체부터 보일러 정비,

외벽 페인트 도색 등 각종 집수리, 신·증축까지 건축 전반을 지원하는 기능 보강 사업이 상당 부분 차지한다. 건축자문단은 기능 보강 사업을 전개하는 현장에 직접 나가 공사 견적서를 검토하는 것은 물론 사전 점검 시 건축물 안전 여부 및

설계도·건축물대장 등을 확인한다. 또 완공 후에도 건축법 적합 여부를 점검하는 등 공사 전반에 걸쳐 각종 불이익이 발생하지 않도록 도와준다.

효율적 예산집행 효과까지 더해져

• 지금까지 사회복지시설은 그 분야의 전문가가 아니다보니 업체 선정부터 시공 기술 등 적정성을 판단하기 여의치 않았다. 그러나 건축자문단의 도움으로 이런 어려움이 말끔히 해소됐다. 더욱이 건축자문단의 이런 지원은 소중한 성금이 물샷틈없이 투명하고 효율적으로 집행되는 데 큰 역할을 하는 것으로 확인됐다. 건축자문단의 활동을 활약이라고 말하는 이유다. 김승태 세종건축사

회장은 “우리 회원사들이 기쁜 마음으로 참여해 소중한 성금을 투명하게 사용하도록 최선을 다할 것”이라면서, “앞으로도 건축사회 차원에서 이웃과 함께하는 다양한 사회 공헌 사업을 전개해나갈 것”이라고 소감을 전했다. 이미 세종건축사회는 지난 2019년 재해 및 재난에 취약한 건축물 성능 보강 자문을 위해 재난안전지원단을 꾸려 발대식을 하고, 건축 행정 무료 상담실을 운영해 다양한 지역사회 환원 활동을 해오고 있다. 세종 사랑의열매 홍영섭 회장은 “소중하게 모은 성금이 세종건축사회와 업무 협약을 맺음으로써 전문가의 자문을 통해 투명하게 집행될 수 있게 돼 무엇보다 의미가 크다”고 말했다. 🍀



현장 확인 중인 자문단

SK에너지, 착한주유소 캠페인 대폭 확대해

“다양한 사회 공헌 통해 온정을 나눴어요!”

다양한 사회 공헌 활동으로 사회에 기여하는 SK에너지가 화제다. 특히 등유를 구매하면 기부에 동참할 수 있는 착한주유소 캠페인을 더욱 확대하며 온정을 더하고 있다. 글 강은진 사진 대전사랑의열매



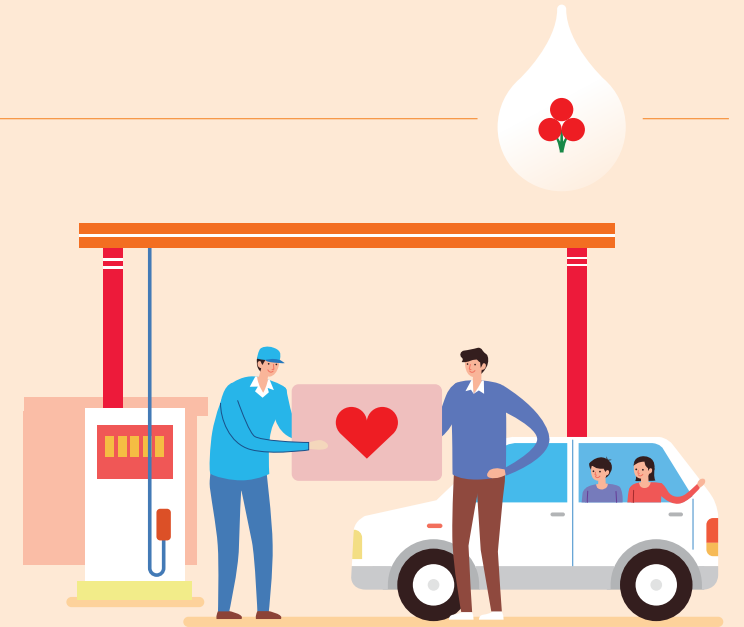
2021년에 진행한 SK착한주유소 캠페인 성금 전달식에서 (왼쪽부터) 대전 사랑의열매 정태희 회장, 이승연 대전아동복지협회장, 용정셀프주유소 이윤호 대표, SK에너지 이영철 남부사업부장

사회적 가치 창출하는 착한주유소

• ‘SK착한주유소 캠페인’을 대폭 확대 실시한다. 등유를 구매하면 기부에 동참할 수 있는 SK착한주유소 캠페인은 동절기 등유 소비가 많은 도농 지역과 연계한 SK에너지의 사회적 가치 창출을 위한 활동 중 하나다. 등유 1L당 소정액이 대전 사랑의열매에 기탁되는 방식인데, 2019년 충청 지역 SK 자영 주유소에서 처음 시작해 다음 해인 2020년에는 충청·호남·경남의 자영 주유소 154개소가 동참하며 규모가 커졌다. 또 올해는 부산·울산·대구·경북 지사도 함께하면서 약 218개소 주유소가 참여하는 SK에너지의 대표적 사회 공헌 활동 중 하나로 자리매김했다. 모두 SK에너지의 행복나눔 취지에 공감한 자영 주유소들의 자발적 동참이 있었기에 가능했다. 캠페인을 통해 조성한 성금은



SK착한주유소 캠페인은 등유 1L당 소정액을 기탁하는 방식으로 진행했다.



충청·호남·경남 3개 권역의 아동복지협회 및 아동보호 전문 기관을 통해 만 18세가 되어 보호조치가 종료되었거나, 시설에서 퇴소하는 보호종료 청소년의 주거·교육·생활비와 학대 피해 아동의 생계비로 사용한다. 앞서 2020년에 진행한 캠페인에서는 약 8,000만 원을 모금해 지원한 바 있다.

홀몸 어르신 지원하며 보건복지부 장관 표창까지

• 홀몸 어르신을 위한 SK에너지의 지원도 꾸준히 이어지고 있다. 2016년부터 사회 소외 계층인 홀몸 어르신 보호 사업을 중점 사회 공헌 분야로 선정해 다양한 활동을 진행하고 있다. SK 임직원이 직접 제작한 카네이션과 코로나19 DIY 키트를 어르신들에게 전달하는 ‘행복나눔 사랑잇기’ 결연 사업이나 코로나19 여파로 복지시설 휴관이나 돌봄 서비스 축소로 외로운 시간을 보내고 있는 어르신을 위해 응원 영상을 게시하고, 영상의 댓글 수 만큼 응원 키트를 전달하는 이벤트 등이 대표적이다. 사회적 안전망 구축에 기여한다는 평가를 받는 SK에너지는 2019년 홀로 사는 어르신을 위한 ‘사랑나눔의場’에서 홀몸 어르신 보호 유공 단체로 선정돼 보건복지부 장관 표창도 받으며 공로를 인정받았다. 이 밖에도 도배장판, 방역 등 주거 환경 개선 활동 및 김장 김치, 삼계탕 같은 영양식 지원과 영화 관람 등을 지원하며 온정을 더하고 있다. ♡

전국의 희망 소식을 전합니다

전북
전남
제주
광주



선한 영향력으로 더 따뜻한 세상을 만든다

전북은행이 불러온 나눔 나비효과

전북은행은 지역 유일의 향토 은행으로서 지역사회의 자부심이다. 그런 마음을 알기에 전북은행은 상생 경영을 실천하며 도움이 필요한 이웃에게 희망을 전하는 데 앞장서고 있다. 변함없이 이어온 전북은행의 나눔 활동은 지역사회의 놀라운 변화를 이끌어내는 원동력이 되고 있다. 글이선희 사진전북사랑의열매, 전북은행



여성 청소년에게 보건 위생용품 전달한 '딸에게 보내는 선물'

지속 가능한 사회 공헌 활동의 모범

‘금융으로 더 따뜻한 세상을 만든다’ 전북은행은 코로나19로 어려운 상황 속에서도 연중 다양한 사회 공헌 활동을 펼치고 있다. 매년 전 임직원의 급여 1%를 십시일반 모아 조성한 성금으로 지속 가능한 나눔 활동을 직접 기획하고 수행하는 등 기업 사회 공헌의 모범 사례로 꼽힌다. 특히 전북 사랑의열매와 단독한 인연을 맺고 있다. 2020년에는 전국 착한일터 중 엄격한 기준을 거쳐 선정한 The Best 착한일터에 이름을 올렸고, 올해 5월에는 전북 사랑의열매 나눔명문기업 3호로 가입하며 지역의 든든한 버팀목이 되어주고 있다. 이 외에도 다양한 나눔 활동을 전개하며 현재까지 전북 사랑의열매에 총 17억 5,000여만 원의 성금을 기탁했다. 이 외에도 임직원으로 구성된 전북은행지역사랑봉사단은 자발적 참여를 통해 환경 정화 봉사 활동, 사회복지시설 노력 봉사 활동, 복지 사각지대 위기 가정 지원 등 다양한 지역 맞춤형 사회 공헌 활동을 펼치며 이웃사랑을 몸소 실천하고 있다.



1

이웃과 함께하는 행복한 풍요로운 이웃사랑 나눔 사업

전북은행은 매년 명절마다 지역의 소외된 이웃들에게 생필품 선물 꾸러미 지원, 떡국 무료 급식 등 이웃사랑 나눔 사업을 펼치고 있다. 이번 추석에는 서한국 은행장과 정원호 노조위원장이 코로나19로 침체된 전통시장을 방문해 직접 장보기에 나섰다. 구매한 물품은 기부 문화를 확산하기 위해 취약 계층에 전달해 나눔의 의미를 더했다.

미래의 꿈나무에게 전하는 희망 전북은행장학문화재단

청소년이 어려운 환경 속에서도 열심히 학업에 정진할 수 있도록 2010년 (재)전북은행장학문화재단을 설립해 희망의 장학금을 전달하고 있다. 현재까지 2,384명에게 지원했으며 누적 장학금만 11억 3,690만 원에 달한다. 그 외에도 교육 환경 개선, 문화 활동 지원 등 지역의 우수한 인재 양성에 힘쓰고 있다.



2



3

- 1 쾌적한 학습 환경을 만드는 'JB희망의 공부방'
- 2 추석을 앞두고 전통시장에서 취약 계층에 전달할 물품을 구매한 서한국 은행장과 정원호 노조위원장
- 3 희망의 장학금 전달식



1



2

1 익산시노인종합복지관에 개소한 'JB어르신 문화센터'
2 코로나19 의료진을 위한 시원(COOL) 키트 전달

밝고 쾌적한 환경을 조성하는 JB희망의 공부방

• 2012년부터 현재까지 10년 동안 약 4억 원의 후원금을 통해 전북 지역아동센터, 그룹홈, 복지 사각지대 위기 가정 등 총 128곳에 공부방을 선물했다. 3,000여 명의 아동이 공부방을 이용하며 더 큰 꿈을 꿀 수 있도록 도왔다.

어르신을 위한 문화 휴식 공간 JB어르신 문화쉼터

• 2019년 제1호 전주 안골노인복지관을 시작으로 노인 복지관의 노후화된 환경을 개선하고 있다. 최근에 개소한 제5호 익산시노인종합복지관 1층에 꽃 화분을 둘 수 있는 사각 테이블, 편안한 의자, 벽면 및 바닥 공사 등을 지원했고, 이야기를 나누고 휴식도 취할 수 있는 문화쉼터를 조성해 어르신들에게 큰 호응을 얻었다.

여성 청소년을 위한 따뜻한 응원 딸에게 보내는 선물

• 전북은행은 보건 위생용품 구입에 어려움이 많은 여성 청소년의 건강한 성장을 돕기 위해 지난해부터 이 사업을 실시하고 있다. 올해 14개 시군 여성 청소년에게 전달한 선물 상자에는 빛나는 앞날을 응원하는 서한국 은행장의 희망 편지도 들어 있어 특별함을 더했다.

코로나19 위기 상황 속에서 빛나는 나눔

• 전북은행은 폭염 속에서 코로나19 방역 최일선을 담당하는 의료진 및 자원봉사자에게 감사한 마음을 전하기 위해 '시원(COOL) 키트'를 제작해 전라북도 14개 시군 선별진료소에 전달했다. 이 밖에도 코로나19로 어려움을 겪는 소상공인 및 자영업자들의 위기 극복을 위해 '희망이 꽃피는 꽃나눔', '사랑의 불김치 나눔' 등을 진행해 지역 경제를 살리고, 취약 계층에 이웃사랑의 정을 전하는 일석삼조 나눔을 실천했다.

INTERVIEW

전북은행 서한국 신임 은행장

“사람 중심의 따뜻한 나눔을 실천하겠습니다”

지난 4월 서한국 신임 은행장이 취임하면서 전북은행은 또 한 번 새로운 변화를 맞았다. 특히 서 은행장은 사랑의열매 나눔리더로 활동한 것은 물론, 오는 11월에 아너 소사이어티 가입까지 앞두고 있다. 이처럼 평소에도 꾸준히 나눔을 실천하는 만큼 향후 전북은행의 사회 공헌 활동 방향에도 변화가 있을 터. 서한국 은행장을 만나 관련 이야기를 들었다.

◎ **전북은행의 새로운 시작을 위해 많은 구상을 할 텐데요, 앞으로 어떤 방향으로 이끌어 나갈 계획인가요?** 우리 전북은행은 내일을 위한 꿈과 계획을 가진 고객 누구에게나 따뜻한 포용적 금융을 실행하는 지역 대표 금융기관입니다. 앞으로 100년 은행으로 성장해나가기 위해 전북도민과 함께하고자 합니다. 전북도민으로부터 받은 사랑을 지역사회

에 환원하기 위해 상생 방안을 항상 고민하는 이유도 이 때문입니다.

◎ **코로나19로 전 사회가 위기 상황이지만, 전북은행은 꾸준히 사회 공헌 활동에 앞장서고 있는데 이유가 무엇인가요?** 도민 1인 1주 갖기 운동으로 시작된 전북은행은 IMF 외환 위기의 격랑 속에서도 살아남았습니다. 최근 발생한 코로나19 위기 또한 사회적 책임을 다하는 지역 밀착형 사회 공헌 활동을 지속적으로 펼쳐나간다면 훌륭하게 극복해낼 것입니다. 전북도민에 대한 변함없는 사랑과 마음을 꾸준히 전달하는 것이야말로 그동안 받은 사랑에 보답하는 가장 좋은 방법이라 생각합니다.

◎ **앞으로 전북은행의 사회 공헌 활동을 어떻게 전개할 예정인가요?** 전북은행은 전북도민의 격려와 사랑에 보답하고자 지역과 어려움을 함께 극복해나갈 수 있도록 다양한 사회 공헌 사업을 펼치고 있습니다. 여기에서 멈추지 않고 지역 사회에 온기를 불어넣고, 나눔문화가 확산될 수 있도록 더욱 세심한 배려를 기울이며, 사람 중심의 따뜻한 나눔을 실천하겠습니다. 전북은행은 앞으로도 금융으로 더 따뜻한 세상을 만들기 위한 노력은 물론, 나눔의 손길이 필요한 곳에 이웃사랑까지 적극 펼치겠습니다. ♡



전남 22개 시군과 함께하는 지역 밀착형 지원 사업

언제든지 부르면 달려가는 우리동네 복지기동대

전남 곳곳에 있는 '우리동네 복지기동대'가 취약 계층의 든든한 버팀목이 되고 있다. 전등 교체 같은 일상생활에서 겪는 불편함을 해소해주는 것은 물론, 위기 이웃을 발굴하는 등 발 빠른 복지 서비스를 수행하고 있다. 클이선희 사진전남사랑의열매



전남 보성읍 복지기동대원들



주거 환경 정비에 나선 모습



전남 도내 11개 기관의 성금 기탁식에 참석한 (왼쪽에서 네 번째부터) 김영록 전라남도지사와 전남 사랑의열매 노동일 회장, 그리고 기관 관계자들

홀로 지낸 지 50년이 넘는 전남 고흥군 점암면 박 모 할머니의 집은 수리가 시급한 상태였다. 벽과 장판에 곰팡이가 심하고, 낡은 안방 문은 창호지가 찢기는 등 주거 환경이 매우 열악했다. 하지만 수리를 부탁할 사람도 없고, 경제적 여건도 넉넉지 않은 상황이라 그대로 방치된 것. 이 같은 사정을 잘 아는 우리동네 복지기동대원이 집 안 쓰레기를 치우고, 도배장판·형광등을 교체해줘 할머니는 깨끗하고 안락한 집에서 생활하게 되었다.

일상생활 불편함 제로에 도전

- 코로나19 장기화에 따라 대면 접촉 봉사 활동이 전면 중단되면서 박 모 할머니의 사례처럼 사회 취약 계층이 일상생활에서 겪는 불편함을 해소하기 어려워졌다. 이에 전남 사랑의열매와 전라남도청은 2021년 민관 협력으로 지역 밀착형 복지 지원 사업인 '우리동네 복지기동대'를 진행하고 있다. 우리동네 복지기동대는 22개 시군 및 읍·면·동 지역사회보장협의체와 사회복지 기관을 통해 전등, 수전 교체 등 소규모 수리부터 도배장판 교체, 가스 시설 개선 등 주거 환경 정비 사업까지 취약 계층 생활 불편 개선 서비스를 지원하고 있다. 또 제도권 밖에 있는 위기 이웃을 발굴해 생계·의료·주거비 지원 등 대상별 맞춤형 복지 서비스를 받을 수 있도록 돕는다.

전남 도내 기관들도 마음을 모아

- 전남 사랑의열매는 지난 5월부터 우리동네 복지기동대 사업에 5억 원을 투입했다. 또한 지난 10월에는 전남 도내 11개 기관으로부터 후원금 1억 1,500만 원을 전달받아 더 큰 기동력을 얻었다. 이번 후원금은 대한건설협회전남도회를 비롯해 지역에 위치한 공기업은 물론 여수예술랜드(서비스업), 용호기계기술(제조업), 자원산업(석유정제물 재처리업) 등 중소기업까지 후원에 적극 동참해 따뜻한 마음을 보냈다. 10월 7일 전남도청 서재필실에서 진행된 전달식에는 김영록 전라남도지사, 전남 사랑의열매 노동일 회장, 대한건설협회전남도회 공후식 회장 및 10개 기관 관계자가 참석했다. 전달식에서 전남 사랑의열매 노동일 회장은 "전남 도내 11개 기관의 관심과 후원에 감사드린다"며 "우리동네 복지기동대 사업을 통해 돌봄 공백을 해소할 수 있도록 최선을 다하겠다"고 전했다. 어디선가 누군가에 무슨 일이 생기면 틀림없이 나타나는 우리동네 복지기동대의 눈부신 활약을 기대한다. 🍀

사랑의열매 여성 자립 지원 프로젝트

내 손으로 만드는 새로운 '봄날'

한 사람이 사회 구성원으로서 온전히 자립하기까지 저마다 쉽지 않은 길을 거친다. 그중에서도 취약 계층 여성은 더욱 험난한 과정을 지나야 하기에 아이가 홀로 설 때까지 부모의 오랜 보살핌을 받듯 장기적 관점으로 지원해야 한다. 제주 사랑의열매의 '봄날' 프로젝트는 그런 생각에서 출발했다. 글 이선희 사진 제주 사랑의열매



10월 1일에 열린 봄날디자인공장과 포스트아일랜드 매장 개소식 모습

취약 계층 여성을 위한 맞춤형 자립 지원

• '봄날' 프로젝트는 제주 사랑의열매 기획 사업으로, 소득 불균형과 빈곤의 대물림으로 어려움을 겪고 있는 취약 계층 여성의 자립을 돕고자 한다. 정부의 지원이 미치지 못하는 여성 복지사각 지대를 발굴해 맞춤형 취업 교육을 지원하는 것은 물론, 사업 참여자가 전문 인력으로 성장할 수 있도록 집중 교육 및 실습을 진행한다. 이후 창업 등으로 참여자의 수익 창출까지 이어지는 원스톱 방식이다. 이는 장기적 관점에서 빈곤의 대물림을 차단하고자 도입한 것. 이에 제주 사랑의열매는 인화로사회적협동조합(이사장 송창윤)과 협력함으로써 2023년까지 총 3년간 사업을 지원한다. 또 지난 1월에는 제주 사랑의열매와 제주특별자치도 도시재생지원센터(센터



제주특별자치도 도시재생지원센터와 업무 협약을 맺은 제주 사랑의열매

장 유희동)와 업무 협약을 맺어 원도심 내 도시재생 상생 협약 공간을 임대해 거점 공간을 조성하고, 운영할 수 있는 기반을 마련했다.

내 인생의 봄날을 위하여

• 지난 10월 1일 '봄날디자인공장'과 '포스트아일랜드' 매장이 제주 칠성로길에 문을 열었다. 사랑의열매 나눔 컨퍼런스 일환으로 진행된 이번 행사에는 제주 사랑의열매 김남식 회장과 제주특별자치도의회 의원을 비롯해 봄날 프로젝트 참여자들이 참석한 가운데 '봄날'의 본격적 시작을 알렸다. 앞으로 봄날디자인 공장에서는 공예 교육을 진행하는 것과 동시에 시제품 제작, 유튜브 크리에이터 교육 등 참여자들이 안정된 공간에서 자

립·성장할 수 있도록 지원한다. 또한 포스트아일랜드 매장은 참여자들이 직접 생산한 공예품을 상품화해 기획 역량 강화, 판로 지원 등을 교육하는 것은 물론 생산·판매의 선순환 구조를 만들기 위해 조성했다. 특히 제주도시재생지원센터의 협력으로 원도심 지역에 자리 잡은 이 공간들은 도시 재생 시너지 효과 또한 극대화할 수 있을 것으로 기대한다. 행사에 참석한 제주 사랑의열매 김남식 회장은 "지역사회의 따뜻한 관심으로 참여자들의 봄날이 하루빨리 찾아올 수 있도록 지원을 아끼지 않겠다"고 밝혔다. 봄날 프로젝트 참여자들이 가야 할 길은 아직 까마득하다. 하지만 자립 의지를 가지고 스스로 첫발을 뗀 만큼 이들의 봄날은 벌써 시작됐다. ♡



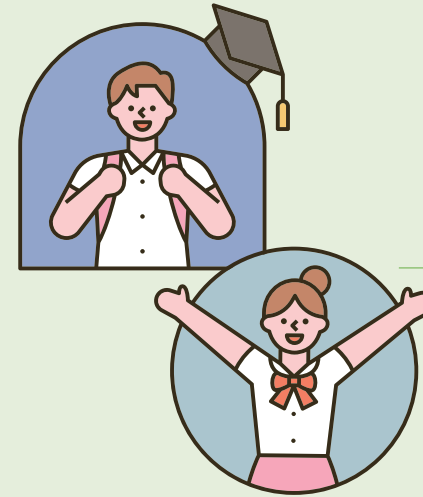
청소년을 위한 기부 천사, 가람DNC그룹 최세연 대표

“청소년에게 희망의 사다리가 되고 싶습니다”

자신의 어려웠던 청소년기를 잊지 않고 그들을 위해 수호천사로 거듭난 이가 있다.

바로 광주 아너 소사이어티 회원 최세연 가람DNC그룹 대표다.

글 강은진 사진 광주 사랑의열매



최세연 대표는 저지극 화장품 제조업체 가람코스메틱을 창업해 교육 그룹으로 성장시켰다.



청소년들에게 희망 사다리가 되어주기 위해 꾸준히 기부와 봉사를 이어오고 있는 최세연 대표(왼쪽), 얼마 전에는 발달장애인을 위해 기부했다.

어려웠던 청소년기 잊지 않아

2018년 광주 사랑의열매 아너 소사이어티 72호 회원으로 가입한 가람 DNC그룹 최세연 대표의 꾸준한 나눔이 훈훈함을 전한다. 올해 4월 발달장애인 운동 치료 프로그램을 위해 2,000만 원을 광주 사랑의열매에 전달하며 지금까지 지그가 기탁한 성금은 6,000만 원에 달한다. 최세연 대표의 이 같은 선행은 자신의 어려웠던 청소년기 시절의 경험에서 비롯했다. “고등학교에 입학했지만 당시 4만 원 하는 교복도 살 형편이 못 됐어요. 그때 1학년 담임선생님 추천으로 50만 원이라는 거금을 장학금으로 받게 되었죠. 저에게 꿈과 희망을 실현할 수 있는 돈 이상 그 무엇이었습니다.” 최세연 대표는 장학금을 받았을 때, 어른이 되면 자신처럼 어려운 형편의 청소년을 꼭 돕겠다고 다짐을 했다. 그리고

10여 년 전, 무작정 쌀 200포를 신고 인근 동사무소를 찾아가 나눔 활동을 시작했다.

지역 교육 발전에 기여하고자

“나눔을 실천하고 싶었지만 어떻게 하는지 몰라 무작정 찾아간 거예요. 그런데 그때 동장님께서 반갑게 맞아주시며 소외된 이웃과 청소년을 위한 프로그램을 만들어보는 게 어떨까요? 제안을 하시는 거예요. 저에게 큰 감동이었고 동기부여가 됐죠.” 최세연 대표는 그 이후 청소년을 위한 토크 콘서트와 유소년 서핑 대회, 청소년 창작 댄스 대회 등 다양한 프로그램을 통해 자신의 개성과 소질을 찾고, 세상에 나아가 살아갈 힘을 얻을 수 있는 봉사과 후원을 지속해오고 있다. 최세연 대표는 “청소년기에는 작은 관심도 큰 효과가 있다”고 믿는다. 50만 원이라는

장학금이 오늘의 자신을 있게 한 희망의 사다리가 되어준 것처럼 말이다. 경기도 시흥을 제2의 고향으로 생각하며 활동하는 그는 얼마 전 시흥 목감지구에 평생의 꿈인 교육센터를 열었다. 특히 유소년 교육에 많은 관심을 가지고 있는 그는 지역 교육 발전에 크게 기여하고 싶다는 포부를 밝혔다. 청소년에게 희망의 사다리가 되어주기 위해 오늘도 노력하는 최세연 대표다. ♡



누구도 고립되지 않도록 우리 사회 구석구석을 돌봅니다

사람은 물론, 사물과도 연결되는 초연결 사회에서 고립된 채 외부와 단절된 삶을 사는 사람들의 소식이 종종 들려온다. 게다가 고립되는 사람은 그 수가 점점 늘어가는 양상이다. 이에 사랑의열매는 누구도 쓸쓸하게 생을 보내지 않도록 전국의 나눔 협력 기관과 함께 고립된 이를 찾고 돌보는 다양한 사업을 진행하고 있다.

클이선희 사진각나눔 기관 일러스트 조성출



사회적 고립 가구 지원 체계 구축 및 지역 돌봄 역량 강화 사업

행복한 이웃, 정겨운 광진구

서울 광진구의 중곡종합사회복지관이 관할하는 곳은 다세대주택 밀집 지역으로 고립 가구가 있어도 찾기 힘든 구조다. 이에 고독사 문제를 해소하고자 사랑의열매의 지원을 받아 올해부터 사업을 진행하고 있다. 위기의 고립 가구를 발굴하는 한편, 이들에게 필요한 복지 서비스를 제공하며 자립을 돕는다. 사회적 고립 가구 대상을 청년층까지 확대하기 위해 온라인 소통 공간을 구축하는 등 다양한 노력을 기울이고 있다. 또 주민활동을 운영해 지역 주민이 고립 가구를 돌보는 주체가 되도록 한다.



1 고립 가구 발굴을 위해 고시원 앞에 배치한 복지 상담 신청함
2 고시원에 방마다 걸어둔 복지관 안내물과 도움 요청법



MINI INTERVIEW

중곡종합사회복지관 이유정 팀장

- **기존 사업과 비교했을 때 어떤 차별성을 두었나요?** 우리 기관이 중점을 두는 중·장년의 경우 복지 대상 기준에서 벗어나는 틈새 계층입니다. 따라서 이분들이 도움을 요청하면 무조건 지원해주는 방법을 찾던 중 현금처럼 사용할 수 있는 '지역 상점쿠폰'을 만들었습니다. 이 쿠폰은 도움을 요청하는 분은 물론, 고립 가구를 발굴하는 데도 쓰고 있습니다.
- **3차 연도 사업으로 진행하는데 올해 1차 연도 사업은 어떤 점에 중점을 두었나요?** 핵심은 발굴입니다. 어떻게 하면 고립 가구와 복지관이 만날 수 있을까가 가장 큰 핵심입니다. 그래서 지역 상점쿠폰을 계획, 활용하고 있습니다. 더불어 도

움을 요청하러 복지관에 오는 분께 최대 5만 원 안에서 필요한 물품을 바로 구입해드립니다.

● **지원을 거부하는 분들에 대한 대응 방안도 마련했던데요.** 우리가 먼저 찾아가면 거부당하는 게 일반적입니다. 저희가 고민한 게 지역상점쿠폰을 드리며 "묻지도 따지지도 말고 쿠폰을 사용하세요"였습니다. 그래서 다른 기관에 비해 거부 사례가 적습니다.

● **사업을 통해 이루고 싶은 최종 목표가 무엇인지 궁금합니다.** 이분들이 '아 주변이 생각보다 딱딱하지 않구나' 또는 '그래도 내가 힘들 때 도움이 되는 곳이 있구나' 하는 작은 희망을 가지고 다시 삶을 살아가시길 바랍니다.



고립 가구 사회적 관계 맺기를 통한
발굴, 지원, 극복 기반 구축 사업

안녕하세요!
괜찮아요!
함께해요!

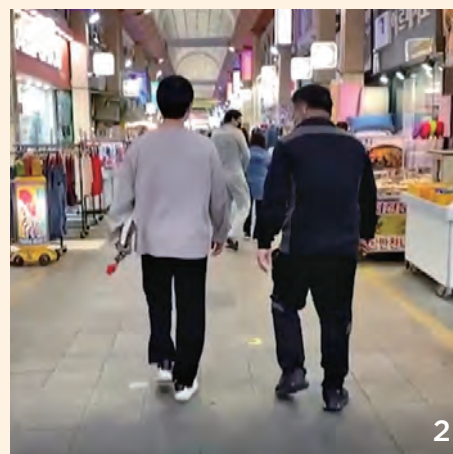
부송종합사회복지관은 사랑의열매의 지원으로 실직을 경험하거나, 불안정한 일자리로 경제적·정서적 어려움을 겪는 고립 가구를 위한 사업을 진행 중이다. 실직으로 고립된 대상자는 대부분 50~60대 초반으로, 일을 하고 싶어도 할 수 없는 현실에 어쩔 수 없이 고립을 선택한 것. 그래서 '안녕하세요' 프로그램을 통해 대상자를 발굴하고자 민관 협력 네트워크를 구축하고, '괜찮아요' 프로그램으로 이웃살피미 주민 전문가를 양성하며 고립 가구의 관계 형성을 돕는다. '함께해요' 프로그램에서는 동네 가게를 이용해 고립 가구 대상자가 외출할 수 있는 계기를 마련하는 등 일상 회복 경험을 하게 하며, 지역사회와 관계를 맺고, 나중에는 공동 일터를 조성해 참여자의 자립 기반을 만들고자 한다.



MINI INTERVIEW

부송종합사회복지관 한지원 선임 사회복지사

- **참여자 발굴 모집 방법이 세분화되어 있던데, 이유가 무엇인가요?** 대상자의 특성은 고립자라는 겁니다. 하루하루 살기 힘들어 사회 이슈에도 별 관심이 없습니다. 그들은 일반적으로 전체를 보는 홍보에는 귀 기울이지 못합니다. 사각지대 안에 들어가 맞춤형 발굴을 진행해야 한 분이더라도 만날 수 있기에 선도 기간 동안 접한 대상자의 특성이나 만남의 공통점을 찾아 세분화하고 다가가게 되었습니다.
- **3차 연도 사업인데요, 각 연차별로 어떤 부분에 중점을 두나요?** 1차 연도에는 지역 주민 조직단 모임과 고립 대상자 발굴로 사각지대에 대한 대응 체계를 구축하는 것이 목표입니다. 2차 연도에는 우리만의 자립 기반을 위해 다양한 시도로 조직 운영 노하우 구축과 고립 가구 대상자의 참여 시도로 성공을 맞보는 경험 '우리 해봅시다'를 이루고자 합니다. 3차 연도에는 '같이 일합시다'로 고립 가구 대상자와 이웃살피미 주민 조직이 분리되지 않고, 함께 일하며 함께 나누는 공간을 공유하면서, 실직으로 어려움을 겪는 고립 대상자가 찾아오는 시스템을 기대합니다.



2



1

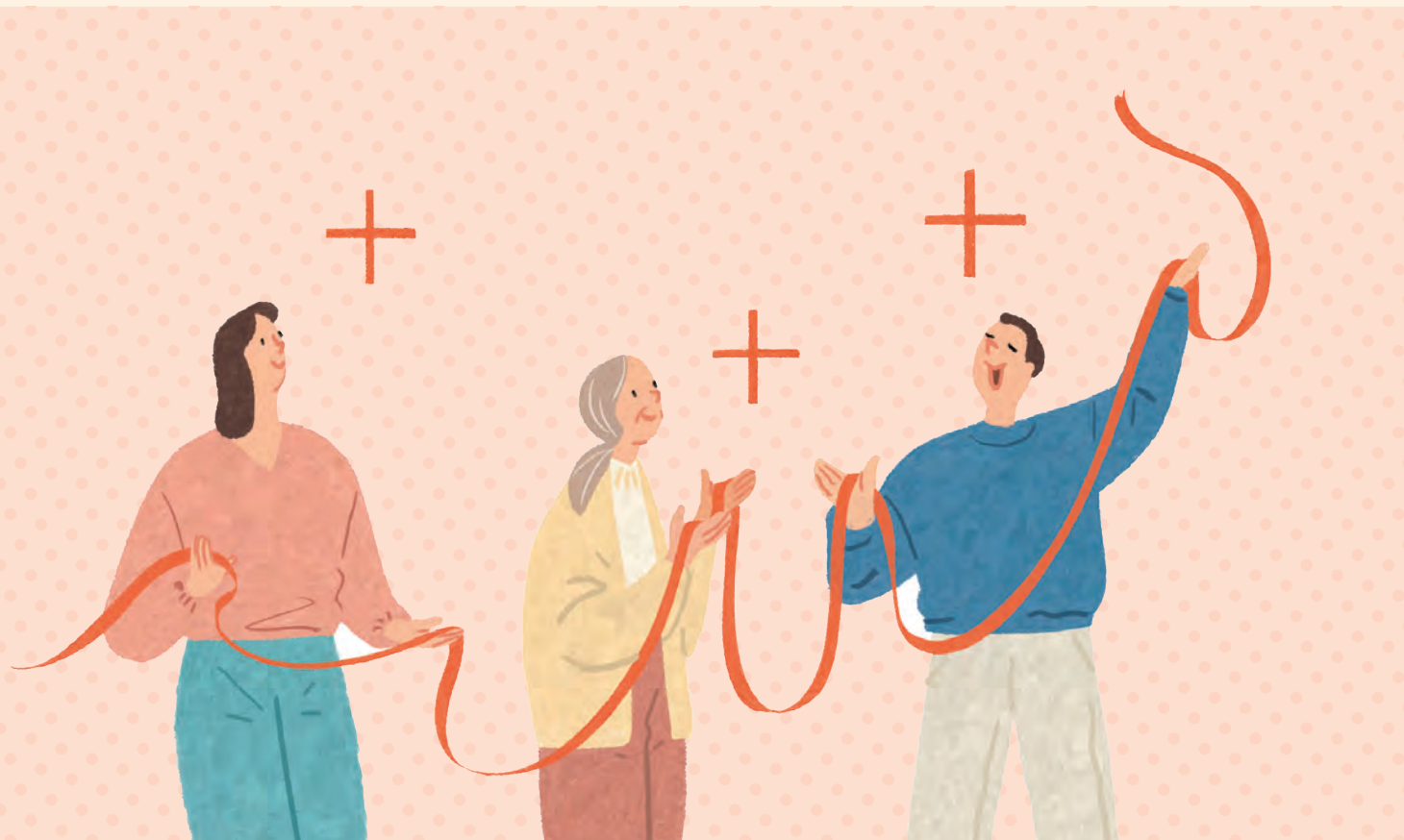
- **안녕하세요, 괜찮아요, 함께해요 중 가장 핵심 프로그램을 꼽는다면요?** '함께해요'입니다. '안녕하세요, 괜찮아요'는 함께해요까지의 준비 과정입니다. 대상자는 만 65세가 되어 사회적 보호를 받기 전까지 지역사회에서 함께 도와가며 살아야 합니다. 자연스럽게 도움을 주고 도움을 받으며 함께 잘 사는 우리 동네를 만들어나가고, 언제든지 찾아오도록 하고 싶습니다.
- **해당 사업을 통해 이루고 싶은 목표는 무엇인지요?** 반찬 만드는 재료를 모아주겠다는 후원자들, 반찬을 만들어놓겠다는 우리 이웃살피미는 준비되어가는데, 반찬 가게를 운영할 수 있는 공간이나 시설 지원이 가장 큰 숙제입니다. 지역 사각지대 발견, 문제 해결, 지역사회 대응 체계 활동을 적극적으로 홍보해 함께할 수 있는 함께해요 반찬 가게 공간을 꼭 마련하겠습니다.

1 고립 가구
발굴을 위한 거리
활동 모습
2 고립 가구가
시장 나들이를
하며 집 밖으로
나오는 경험을
하도록 돕는다.

사회적 고립 위험도가 높은 중·장년 1인 가구를 대상으로 한 사회 관계망 회복 프로젝트

집 라인(Line) 네트워크 시즌 1

달서구학산종합사회복지관에서는 2020년 6월부터 3개월간 인근 영구 아파트에 거주하는 중·장년 1인 가구 595세대를 대상으로 전수조사를 진행해 사회적 고립위험도가 높은 고위험 세대를 발굴했다. 이들의 사회 관계망을 회복하기 위해 사랑의 열매 지원으로 올해 2월부터 사업을 진행하고 있다. 주민활동가가 고립 고위험 세대에 도움을 줄 수 있는 주변 이웃을 발굴하고, 연결해주는 집 라인(Line) 네트워크를 핵심으로 활용하고 있다. 집 라인(Line) 네트워크란 먼저 주민활동가가 고위험 세대에 다양한 일상 및 취미 활동을 지원하며 관계를 형성한 후, 주변 이웃을 발굴해 이들이 관계 맺을 수 있도록 하는 것. 추후 주민활동가와의 만남이 종료되더라도 주변 이웃과 고위험 세대의 관계망을 기반으로 집 라인(Line) 네트워크를 유지해나갈 수 있을 것으로 기대한다.



MINI INTERVIEW

달서구학산종합사회복지관 권오우 선임사회복지사

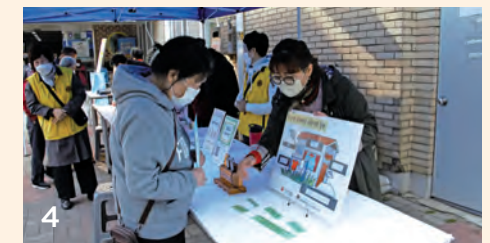


- **올해 1차 연도는 어떤 점에 중점을 두나요?**
1차 연도 사업 목표는 사업 모델의 정교화입니다. 1차 연도 사업 수행 경험을 바탕으로 2차 연도에는 주민 조직을 활성화하고, 교육 등을 통한 자생력 강화, 3차 연도에는 사업 범위를 인근 주공 단지로 확대해 적용 가능한 모델화를 목표로 합니다.
- **이웃과의 관계 형성과 집 라인(Line) 네트워크는 어떤 차이가 있나요?** 집 라인(Line) 네트워크 구축을 통해 사회적 고립 가구뿐 아니라 주변 이웃들도 함께 사회 관계망에 속하게 되어 주민 공동체의 일원이 됩니다. 서로 간의 네트워크가 이루어지면 타인에 대한 관심이 증가하고, 이는 지역 공동체 활성화의 기초가 되며 더 나아가서는 지역문제에 보다 민감하게 반응하며 주민 스스로 해결할 수 있는 자생력을 기르는데 도움이 될 것이라 생각합니다.
- **사업을 진행하면서 가장 신경 쓰는 부분이 있다면요?** 주민활동가 개인의 역량 강화, 주변 이웃 발굴과 연계에 힘쓰고 있습니다. 이를 위해 1차 연도 사업에서는 주민활동가를 대상으로 응급 상황 대처 교육, 마을 공동체·주민 조직 교육을 진행했습니다. 2차 연도에는 심화 교육을 실시해 보다 조직적이고 전문적인 활동을 기대합니다. 이웃들의 지속적인 관심을 유도하기 위해 고독사 예방 인



식 개선 캠페인 등을 실시하고 있습니다.

- **1차 연도 사업부터 비대면 온라인 서비스를 사회적 고립 가구의 소통 창구로 활용하고 있다고 하던데요.** 코로나19로 인해 더욱 고립되고 있는 중·장년 1인 가구를 지원하고자 비대면 방법으로 정보를 제공할 필요성이 더욱 증가하고 있습니다. 이에 카카오톡 채널을 통해 복지 정보를 제공하고 일대일 채팅방을 운영하고 있습니다. 사람을 만나 대화하길 꺼리는 대인 기피 증상이 있는 분들이 특히 비대면 온라인 서비스에 좋은 반응을 보입니다. 🍀



1, 2 주민활동가와 고립 가구가 다양한 일상 및 취미 활동을 함께 하며 관계를 형성한다.
3 집 라인(Line) 네트워크 주민활동가 발대식
4 고독사 예방사업 인식개선 캠페인

몽 에뚜와르 단청제빵소 박계하 대표

“관광 명소에서 나눔 명소로 사랑받고 싶어요”

전남 담양에 위치한 몽 에뚜와르 단청제빵소는
운치 있는 한옥 베이커리 카페로 유명한 곳이다.
생텍쥐페리의 <어린 왕자>를 사랑하는 박계하 아너는
'나의 별'이라는 뜻을 담아 '몽 에뚜와르'라는 이름을
지었다. 이곳은 나눔과 사랑으로 만든
박계하 아너만의 특별한 행성이다. 글강보라 사진이승재

사람을 자산으로 생각하다

어린 왕자는 여우를 통해 인생의 소중한 것들
을 깨닫게 된다.

“세상에서 가장 어려운 게 뭘지 아니?”

“흠... 글썄요, 돈 버는 일? 밥 먹는 일?”

“세상에서 가장 어려운 일은 사람이 사람의
마음을 얻는 일이란다.”

여우의 기준에서 볼 때 박계하 대표는 그 어려
운 일을 해내는 사람이다. 사람은 그녀의 인생
에서 가장 소중한 자산이며, 이는 변하지 않
는 원칙이다. 기관을 통한 기부는 물론, 어려
움에 처한 주변 지인까지 살뜰히 챙기며 돕는
다. 본인의 형편이 어려울 때는 남의 돈을 빌려



서라도 도움의 손길을 내밀었다. 일반 상식에서는 도저히 이해할 수 없는 행동이다. 그래서 '바보'라는 소리도 많이 들었다.

“저는 돈으로 힘든 것보다 못 도와줘서 마음이 불편한 게 더 힘들더라고요.”

형편이 어려울 때 누군가 손을 벌리면 사람들은 부담스러워하거나 외면하기 마련인데, 박계하 아너는 “남을 도울 수 있는 기회가 찾아왔다”며 오히려 반겼다. 물론 그런 도움이 언제나 행복으로 돌아온 것은 아니다. 누군가는 그녀의 선한 마음을 이용하기도 했고, 도움을 주고도 사이가 멀어진 적도 있다. 박계하 대표는 그럼에도 불구하고 사람에 대한 믿음을 잃지 않는다.

“그래도 어려운 사람은 돕고 봐야죠. 손으로 돈을 움켜쥐면 아무것도 잡을 수 없거든요. 저는 그 손을 펴서 사람의 손을 잡고 싶어요.”

나눔을 실천하는 작은 거인

박계하 대표는 아이들을 위한 나눔에 관심이 많다. 이는 어렵게 자란 자신의 유년 시절 기억 때문이기도 하다. 생리대가 부족해 고생하는 소녀들의 사연을 들을 때마다 본인의 어린 시절 모습이 떠올라 마음이 더 아리다고. ‘약자의 편에 서는 것’은 박 대표가 세운 나눔의 원칙이기도 하다.

“강자는 항변할 수 있는 힘이 있지만, 약자는 그럴 수 없잖아요. 저는 약자 뒤에 서려고 노력해요. 그런 사람이 더 많아지면 제가 약자가 됐을 때 누군가 제 뒤에 서줄 거라고 믿어요.”

박계하 대표의 ‘약자 우선 원칙’은 단단한 나눔 철학이 되어 건강한 사회를 만드는 데 일조한

다. 그녀는 무전취식을 하는 사람에게도 ‘오죽하면 그렇게 하겠냐’며 선처를 베풀다.

“도덕적으로 살고 싶지 않은 사람이 어디 있겠어요. 능력 있으면 착하고 바르게 살고 싶은데, 상황이 그렇지 못한 사람들도 있잖아요. 개인의 사정을 속속들이 알 수 없으니까 그들의 눈높이에 맞춰서 돕는 게 맞다고 생각해요.”

박계하 대표의 가족은 그런 나눔 행보에 든든한 동반자이다. 일본에서 약학을 전공한 아들은 엄마의 아너 소사이어티 가입 소식에 “잘했다”며 지지하는 응원군이다.

“저는 제가 벌어서 쓸 테니 엄마는 하고 싶은 거 다 하세요”라고 말하는 아들이 있어서 그녀의 나눔 행보에 더 큰 힘이 실리기도 모른다.

맛과 위생으로 지켜낸 명성

음식을 평가하는 첫 번째 기준은 맛이다. 몽에뚜와르는 멋진 한옥과 실내 정원으로 유명하지만, 그 명성을 지켜낸 것은 탁월한 빵 맛 때문이다. 맛은 재료에서 시작한다. 몽에뚜와르의 재료 매입 전표를 살펴본 전문가는 “대한민국 1%가 사용하는 최고급 재료”라고 평가했을 정도다. 빵집 옆에는 박계하 대표가 운영하는 돼지갈비 맛집인 ‘단청’이 자리하고 있는데, 이곳 역시 원육부터 양념까지 최고 등급의 국내산 재료를 사용하고 있다.

“베풀고 살아야 좋은 사람을 만나는 것처럼, 제가 맛있고 건강한 음식을 사람들에게 전해줘야 저와 제 가족 역시 어디선가 깨끗하고 좋은 음식을 먹게 된다고 생각해요.”

박계하 대표는 사업을 할 때도 ‘자업자득’이라는 사자성어를 마음에 새기고 실천하는 사람

이다. 자신의 행동이 결과로 돌아온다고 믿기 때문에 ‘착하게 살 것’을 인생의 첫 번째 원칙으로, ‘어려운 이웃을 도울 것’을 두 번째 원칙으로 여기며 산다.

“내가 뿌린 도움의 씨앗이 어딘가에서 뿌리를 내리고 또 다른 나눔을 싹틔운다고 생각하면 세상이 조금 다르게 보이지 않아요?(웃음)” 사람은 버는 것으로 삶을 살지만, 주는 것으로 삶을 형성한다고 한다. 박계하 대표가 베풀며 형성한 삶은 갓 구운 식빵처럼 기분 좋은 향기



를 풍기며 모두를 배부르고 행복하게 만든다.

셈이 다른 사업가의 계산법

〈어린 왕자〉의 네 번째 행성에는 매일 별의 숫자를 끝없이 세면서 세월을 보내는 사업가가 산다. 엄청난 돈을 버는 사람으로 책상에 앉아서 자신이 소유하게 된 별들을 끊임없이 세는 일을 하는데, 별의 수를 센 다음 그 개수를 자신의 책상 서랍인 은행에 예금하며 살고 있다. 억 단위로 별의 수를 세기 때문에 눈코 뜰 새 없이 바쁘게 산다.

“별들을 소유한다고 해서 그게 당신에게 무슨 도움이 되나요?”

어린 왕자의 물음은 진정한 소유에 대해 생각할 거리를 안겨준다. 박계하 대표 역시 사업가다. 그런데 그녀는 백팔십도 다른 셈법을 가지고 있다. 이름하여 이상하고 신기한 나눔의 계산법이다.

“제가 공중전화를 이용하려고 100원을 들고 가는데, 밥을 못 먹는 사람이 있어서 그 사람에게 줬어요. 그럼 제가 공중전화를 사용하지 못하고, 써야 할 돈이 사라졌으니 번뇌를 느껴야 하잖아요. 그런데 주고 나니까 마음이 더 풍족하고 흡족해지는 거예요. 전화를 못 하더라도 말이죠!(웃음)”

이것이 기부를 실천하는 박계하 대표만의 셈법이다. 신기한 것은 어디선가 100원, 1,000원을 들고 사람들이 그의 빵집으로 몰려오는 결과를 낳았다는 것. 작게 보면 잃는 것이지만, 크게 보면 더 많이 얻는다는 것이 박계하 대표만의 셈법이다. 그녀의 셈법을 실천하는 별들이 더 많아지기를 바라본다. ♡

조선의 르네상스를 만나는 곳 수원

수원은 조선의 르네상스를 이룬 천재 군주 정조가 꿈꾸던 새로운 세상을 만날 수 있는 곳이다. 특히 수원화성은 유네스코 세계문화유산으로 선정됐을 만큼 그 아름다움과 규모, 과학성까지 우리나라 성곽 건축 기술의 정수를 보여준다. 늦가을, 정조의 꿈을 따라 성곽 길을 걸어보는 건 어떨까.

글 강은진 사진 수원시, 경기관광포털

수원화성 동북포루 야경. 수원화성의 고풍스러움은 밤이 되면 더욱 깊어진다. 조명이 켜진 성벽과 건축물이 대낮과는 전혀 다른 분위기를 만들어내기 때문. 늦가을 달빛 산책이 인기 있는 이유다.





1



2



3

정조의 이야기가 펼쳐지는, 수원화성

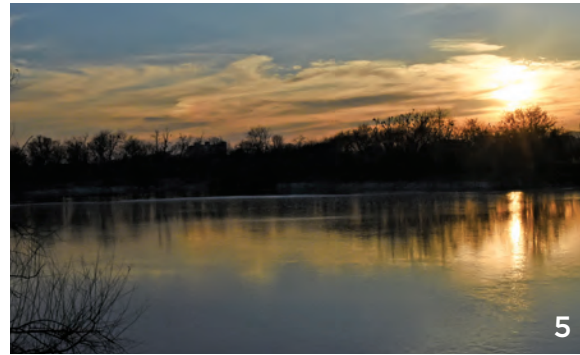
- 수원화성은 '대한민국 으뜸 관광 명소', 'CNN 선정 한국에서 가봐야 할 아름다운 곳 50', 2012 한국 관광을 빛낸 '한국 관광의 별'로 선정되는 등 세계적 관광 명소다. 정조의 지극한 효심이 탄생시킨 계획도시로, 정약용이 설계를 맡았다. 특히 거중기·활차 등 신기재의 발명과 활용, 동서양 축성술을 집약한 축성 방법은 18세기 과학과 건축, 예술을 살펴볼 수 있는 가장 독보적 성곽 건축물로 평가받고 있다. 아버지를 향한 지극한 마음과 정치적 포부, 부국강병의 원대한 꿈이 고스란히 구현된 수원화성은 1997년 유네스코 세계문화유산으로 지정되었다.

촬영장 견학의 메카, KBS수원드라마제작센터

- TV 드라마 제작을 위해 드라마의 기획 단계부터 촬영, 편집 단계에 이르는 전 제작 과정을 일관되게 수행할 수 있도록 설계한 최첨단 제작 시설이다. 특히 전문 가이드가 안내



4



5

하는 촬영장 견학 프로그램이 유명하다. 현재 방영 중인 드라마의 실내 세트장부터 특수분장실, 야외 촬영장까지 생생한 드라마 촬영 현장을 만날 수 있다. 예약은 홈페이지에서 신청 가능하다.

수원의 센트럴파크, 광고호수공원

- 2013년 문을 연 광고호수공원은 수원의 센트럴파크라 불린다. 광고산과 원천저수지 및 신대저수지의 자연을 최대한 보존하며 아름다운 수변 공간인 어반레비와 여섯 가지 테마의 둠벵이 어우러진 국내 최대의 도심 속 호수공원이다. 2014년에는 국토교통부가 주최하는 대한민국경관대상에서 '올해의 가장 아름다운 경관'으로 선정되기도 했다. 🍀

1 성곽의 꽃이라 불리는 수원화성 2 화장실 문화에 대한 모든 것을 만날 수 있는 이색 박물관, 해우재 3 다양한 시대극을 촬영한 야외 세트장 4 만석공원의 가을 풍경 5 수원팔경 중 하나인 서호 낙조 풍경. 정조 23년에 조성한 당시 최대 크기의 저수지다.

수원의 착한맛집을 소개합니다

수원의 착한맛집은 역사와 전통, 그리고 규모를 자랑한다. 하나같이 오랫동안 맛은 물론 나눔까지 이어오며 수원을 지켜왔기 때문이다.



335키친 광고야브뉴프랑점



사부사부와 샐러드를 뷔페로 즐길 수 있는 고급 패밀리 레스토랑이다. 40여 가지의 샐러드바와 질 좋은 고기로 유명.

📍 경기도 수원시 영통구 센트럴타운로 85, B208호 ☎ 031-213-9480

쏘삼돼지208



맛있는 삼겹살로 유명한 프랜차이즈 쏘삼돼지208 브랜드 본점이다. 질 좋은 고기는 물론, 와사비 소스부터 마늘에 찻란, 쌈장까지 다양한 소스와 곁들이 반찬의 궁합이 환상적이다.

📍 경기도 수원시 영통구 청명남로34번길 18 성우테마1 ☎ 031-203-9208

진미통닭



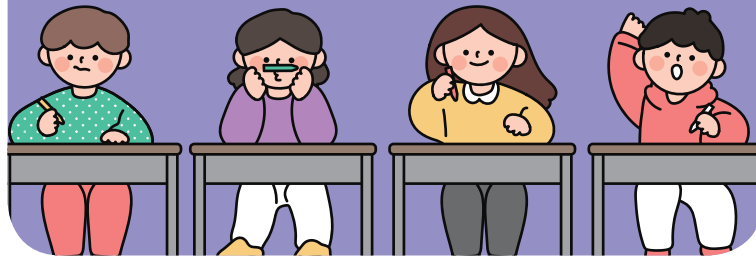
수원 통닭거리의 3대 맛집 중 하나다. 그 옛날 아버지가 봉투에 담아 들고 오시던 그 맛을 느낄 수 있다. 📍 경기도 수원시 팔달구 정조로800번길 21 ☎ 031-255-3401

당신의 눈썰미는 몇 점?

다른 그림 찾기에 도전하세요



누가 소아당뇨 환자일까요?



소아당뇨 환자에게 따뜻한 응원을 보내주세요

당뇨는 1형과 2형으로 나뉜다. 이 중 1형은 췌장이 망가져 인슐린 주사 주입을 통해 관리해야 한다. 소아 당뇨 환자 중 30~40%가 1형 당뇨를 앓고 있지만, 사회적 시선 때문에 아무 데서나 편하게 주사를 맞을 수 없다. 게다가 매달 나가는 치료비와 약값에 경제적 부담이 만만치 않지만, 도움을 줄 수 있는 제도적 장치가 마련되어 있지 않다. 결국 가정에서 그 모든 짐을 떠안고 있다. 이에 사랑의열매에서는 12월 6일까지 소아 당뇨 환자에게 장학금 기금 마련을 위한 크라우드펀딩을 진행한다. 따뜻한 관심과 작은 실천으로 아이들의 건강한 미래를 응원하는 데 함께하는 건 어떨까. ♡



진행중인 크라우드 펀딩 확인하기

누가 소아당뇨 환자일까요?



다른 곳은 총 다섯곳 모두 찾은분께 선물을 드립니다

다섯 곳을 모두 표시한 후 사진을 찍어 사랑의열매 메일로 보내주세요. 이름과 연락처도 꼭 적어주세요. 추첨을 통해 세 분께 커피 기프트콘을 보내드립니다.

마감 일자 매월 20일
사랑의열매 이메일
cckpr@chest.or.kr

만화로 보는 나눔 이야기



* 나눔리더스클럽은 3년 이내 1,000만 원 이상을 일시 혹은 약정 기부할 경우 가입할 수 있는 단체 기부 프로그램입니다.

글·그림 오동진

2021 사랑의열매 연중 광고 비하인드 스토리

‘나눔도 역시 갖세정’ 김세정이 함께한 기부의 재발견



털털하고 밝은 성격에 팀을 이끄는 리더십과 동료들을 배려하는 훌륭한 인성으로 데뷔 초부터 ‘갖세정’이란 별명을 얻은 가수 겸 배우 김세정. 그가 이번 사랑의열매 연중 광고 모델로 함께하게 됐다. 사랑의열매와 찰떡궁합을 보여준 김세정의 연중 광고 이모저모를 공개한다.

글 이선희 사진 사랑의열매



연중 광고 이모저모 ① “우리만의 방법으로 ‘기발’하게 해결하자”

콘셉트는 달라지는 (기발한) 기부다. 나눔을 단순히 착한 행위로만 보는 것이 아니라, 사회문제 해결과 변화를 위한 솔루션으로 생각하는 MZ세대 맞춤 메시지다. 이번 연중 광고에는 모금에 초점을 맞춘 기존 방식에서 벗어나 사랑의열매의 ‘기발한’ 배분 사업을 소개하며 젊은 세대의 공감을 이끌어내고자 했다.

연중 광고 이모저모 ② “근본적으로·창의적으로·디테일하게”

사랑의열매는 사회문제에 접근하고 해결하는 방식에서 타 기관과 차별화하고 있다. 이런 강점을 전달하고자 이번 연중 광고에 다양한 사회문제에 앞장서는 모습을 담았다. 청각장애인의 의사소통을 돕기 위한 투명 마스크 크라우드펀딩, 어르신 생활을 케어하고 말벗이 되는 스마트 인형 효돌, 폐플라스틱을 재탄생시켜 고용 창출까지 돕는 프레셔스 플라스틱 프로젝트까지 ‘근본적으로, 창의적으로, 디테일하게’ 사회문제에 접근하며 해결하는 모습을 확인할 수 있다.

1 연중 광고 출연 이후 사랑의열매에 2,000만 원을 기부했다. 2,3,4 계속되는 촬영에도 김세정은 지친 기색 없이 시종일관 밝은 모습을 잃지 않았다. 덕분에 촬영장에 있는 모두 긍정 에너지를 받아 즐겁게 촬영했다는 후문

연중 광고 이모저모 ③ “나와 3만여 개 전문기관이 함께”

2021년 연중 광고에는 사회 구성원이 복지 분야에 필요한 재원을 모아 우리 사회의 도움이 필요한 곳에 효율적으로 배분하는 공동 모금의 강점을 부각하고자 했다. 기부자는 물론 사랑의열매와 전국 3만2,477개 배분 협력 기관(2020년 기준)이 함께 좀 더 따뜻한 사회를 만들고 있다는 메시지를 담았다.

비하인드 스토리 ① 김세정의 대체 불가능 긍정 에너지가 가득

MZ세대를 대상으로 하는 만큼 이번 연중 광고 모델에 대한 기대감이 높았다. 가수 겸 배우로 활발한 활동을 이어가고 있는 김세정이 재능 기부 형태로 참여하며 그 어느 때보다 큰 관심이 쏠렸다. 김세정은 광고 촬영장에선 특유의 발랄한 성격으로 분위기를 이끌어가는 한편, 적극적 자세로 촬영에 임해 현장 곳곳에선 “역시 갖세정”이라는 감탄이 나왔다. 후문이다.

비하인드 스토리 ② 재능 기부에 이어 기부금까지 쾌척

김세정은 사랑의열매 연중 광고 재능 기부 출연에 이어 지난 10월 1일에는 사랑의열매에 2,000만 원의 기부금을 전했다. 코로나19로 어려움을 겪는 이웃을 위해 나눔을 실천한 것. 그의 나눔은 이번이 처음은 아니다. 지난해에도 코로나19 확산 방지 및 피해 복구를 위해 1,000만 원 기부금 전달, 청소년 인식 개선 캠페인에 재능 기부로 참여하는 등 선한 영향력을 전파하는 데 앞장서고 있다. 🍀



착한가게 가입한 국민 배우 정보석의 빵집 '우주제빵소'

“맛있는 나눔으로 사랑을 이어갑니다!”

요즘 최고 핫플로 떠오른 우주제빵소! 배우 정보석 아내의 빵집이다. 자신의 SNS에 직접 '착한가게' 가입 소식까지 알리며 화제를 모은 그의 맛있는 나눔을 만나보자. 글 강은진 사진 서울 사랑의열매



(왼쪽부터) 배우 정보석과 아내 기민정 씨 그리고 부부의 둘째 아들 정우주 씨

이제는 착한가게 사장님

국민 배우 정보석이 화제다. 평생 연기자의 길을 걸어온 그가 빵집 사장으로 변신했기 때문. 더욱이 밀려드는 손님에 빵이 부족할 정도로 대박까지 났다. 바로 베이커리형 카페 우주제빵소다. 성북동 주택가에 위치한 우주제빵소는 실제 그가 살던 집을 개조한 곳으로, 제빵을 공부한 둘째 아들과 함께 인생의 새로운 2막을 시작하기 위해 올해 6월 문을 열었다. 직접 거주하던 집을 개조해서일까, 멋진 정원과 테라스 등 분위기부터 남다르다. 무엇보다 자신의 손녀들에게 마음 놓고 먹일 수 있는 빵을 만들겠다는 일념 하나로 빵 종류마다 프랑스산 밀가루와 국산 밀가루 등을 구별해 사용하고, 프랑스산 고급 버터만 고집하며, 커피도 농림축산식품부가 인증한 친환경 유기농 원두로 만들 정도로 식재료 선택에 각별하다. 판매할 빵이 부족하다는 게 괜한 말이 아닌 이유다. 하지만 인생만 새로운 2막이 시작된 게 아니다. 나눔 또한 2막을 맞았다. 바로 착한가게에 가입한 것.

나눔이 있어 진정한 핫플

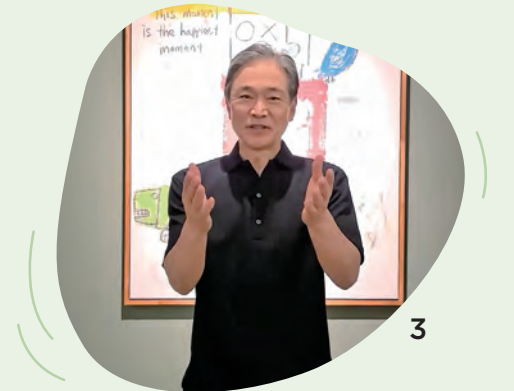
배우 정보석은 2007년부터 사랑의열매에 기부를 시작해 2014년 서울 아너 소사이어티에 가입하고, 이어 2018년 아내 기민정 씨까지 가입하면서 부부 아너가 되었다. 그뿐 아니라 희망2020나눔캠페인 MBC 특별 생방송에 출연하고, 청와대를 방문해 사랑의열매 전달식에 참석하는 등 사랑의열매와 함께 다양한 사회 공헌 활동을 펼치며 특별한 인연을 유지해왔다. 이런 그의 이웃에 대한 사랑은 빵집 창업과 더불어 '착한가게'로 이어졌다. 특히 자신의 SNS에 착한가게 가입 소식을 직접 전하며 “열심히 해서 멋지게 쓰겠다”고 말해 많은 이에게 감동을 안겨주었다. 여러 인터뷰를 통해 착한가게 우주제빵소의 2호점, 3호점까지 확장해 프랜차이즈 사업에 도전하고 싶다는 포부까지 밝힌 그에게 많은 이가 응원을 보내고 있다. 따뜻한 사랑을 이어가는 길이니까, 맛있는 나눔이 있는 우주제빵소, 지금 한번 가볼까? 🍷



1



2



3

1 성북동에 위치한 베이커리형 카페 우주제빵소
2 희망2020나눔캠페인 특별 생방송 출연 모습
3 서울 사랑의열매 '미인(米人)라이더 이벤트 기부' 영상 메시지에 참여해 힘을 보탤다.



글로벌 파트너들과 사랑의열매의 혁신 공유

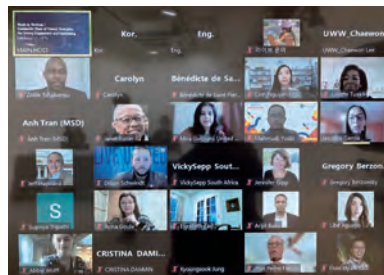
UWW-사랑의열매 아태교육센터 국제 웨비나 교육



지난 9월 29일 '사랑의열매 브랜드 포지셔닝과 기업, 고객 모금 전략'을 주제로 UWW 파트너들에게 온라인으로 교육을 진행했다. 이번 교육은 코로나19로 대면이 힘든 상황이라 웨비나(웹사이트상에서 진행되는 세미나를 의미하는 합성어) 방식으로 이루어졌다. **클 이선희** 사진사랑의열매

아태교육센터는 United Way Worldwide (세계공동모금회)와 사랑의열매의 협약에 의해 2010년에 설치한 글로벌 교육 플랫폼이다. 이번에 국제 웨비나 교육을 진행하며 UWW 파트너들과 지식 교류의 시간을 가졌다. 닥터 줄리엣 트와클리(Dr. Juliette Tuakli) UWW 이사회장을 비롯해 글로벌 회원국 24개국, UWW 직원 75명이 참여한 가운데 • 변화하는 모금 환경 속에서의 브랜드 포지셔닝과 모금 전략 다각화(김효진 기획조정본부장), • 전략적 파트너십 디자인: 기업과의 소통 및 기부금 관리(손병일 사회공헌본부 법인사업팀장), • From 아너 소사이어티 To 초고객 기부: 부의 트렌드에 따른 기부자 확장 전략(신혜영 전략모금본부장, 왕승연 전략모금본부 개인모금팀장) 세 가지 주제로 강연을 진행했다. 특히 이번에는 온라인 강연과 함께 질의응답을 접목해 교육과 더불어 컨설팅을 제공하는 새로운 시도가 이루어졌다. 앞으로도 사랑의열매 아태교육센터는 활발한 지식 공유를 통해 글로벌 네트워크 연대 및 협력 강화를 이루고자 노력할 것이다. **♣**

2



1 (왼쪽부터) 강연을 맡은 사랑의열매 왕승연 팀장, 손병일 팀장, 신혜영 본부장, 김효진 본부장 그리고 UWW 아태지역 양후영 부대표
2 글로벌 회원국 24개국, UWW 직원 75명이 참여했다.

“모금 환경의 브랜드 포지셔닝과 전략 다각화에 대해 많이 배우고, 개인적으로 동기부여가 크게 됐습니다. 작게 시작해 크게 발전한 사랑의열매의 성공 사례는 베트남도 할 수 있다는 꿈을 꾸게 했습니다.”

- 린 프엉 뉴엔(Linh Phuong Nguyen) 유나이티드 웨이 베트남 대표 (MSD - United Way Vietnam, Executive Director)

“창의적인, 혁신적인, 미래지향적인 조직·나라의 모습이 궁금하다면 사랑의열매 스토리를 보길 UWW 글로벌 회원국에 권합니다.”

- 조세 페라오(Jose Ferrao) UWW 국제 네트워크 고문·전 국제 네트워크 대표 (UWW International President)

“인도모금회는 아너 소사이어티를 벤치마킹해 인도 고객 모금 발전에 노력하고 있습니다. 앞으로도 지속적으로 연계해 서로 발전하는 기회가 되길 바랍니다.”

- 자안티 슈클라(Jayanti Shukla) 유나이티드 웨이 인도 대표 (United Way India CEO)

“개인적으로 임시 인터내셔널 대표로 임기를 시작한 첫 번째 웨비나라서 의미가 남다른입니다. 앞으로 함께 고민하며 발전할 수 있길 바랍니다.”

- 베네딕트 땡 피에르(Benedicte de Saint Pierre) UWW 국제 네트워크 대표 대행 (UWW International Interim President)

안 사고 못 배길 유쾌한 기부 파티 현장

무무상회 수익금 전액 기부한 방송인 전현무

방송인 전현무가 기부금을 모으기 위해 자신의 소장품을 아낌없이 내놓았다. 그가 연 기부 파티 '무무상회'를 찾은 동료 연예인들은 기꺼이 '좋은 일'에 동참해 힘을 보탤다.

글 김현정 사진 서울사랑의열매, MBC <나 혼자 산다>



무무상회 수익금 기부증서를 들고 기념 촬영한 <나 혼자 산다> 출연진들

웃음과 감동 모두 선사한 전현무표 기부 파티

• 지난 10월 MBC 예능 프로그램 <나 혼자 산다>에서 전현무가 직접 기획한 바자회 형식의 기부 파티 '무무상회' 편이 방송되며 화제를 모았다. 무무상회는 전현무가 지인을 집으로 초대해 자신의 물건을 팔아 얻은 수익으로 기부금을 마련하기 위해 만든 자리다. 좋은 일을 한다는 소식을 듣고 많은 무지개 회원(<나 혼자 산다> 출연자)이 찾아와 바자회는 성황리에 마무리됐다. 기부금을 늘리기 위한 전현무의 유쾌한 강매(?)에도 흔쾌히 물건값에 웃돈까지 얹어 기부에 동참한 이들 덕분에 무무상회는 총 430만 원의 수익을 올렸다. 전현무는 수익금에 자신의 개인 기부금을 합쳐 총 1,000만 원을 서울 사랑의열매에 기부했다. 이어서 서울 사랑의열매는 '전현무 외 무지개 회원 일동' 앞으로 기부증서를 전달했으며, 이는 방송을 통해 공개됐다.

아너 소사이어티에도 가입한 나눔 베테랑

• 전현무는 최근 예능 프로에서 물욕과 맥시멀리스트의 아이콘으로 떠올랐지만, 알고 보면 누구보다 나눔에 진심이다. 지난 2018년 1억 원을 기부하며 서울 사랑의열매 아너로 가입한 이후 코로나19 피해 지원, 강원도 산불 피해 지원, 미혼모 자립 지원 등 다방면으로 기부를 이어오고 있다. 무무상회는 그의 나눔 열정을 재확인하는 기회였다. 이번 기부금은 보호 종료 청소년을 지원하는 사업에 사용할 예정이다. 서울 사랑의열매 김진곤 사무처장은 “조금 이르게 사회에 첫발을 내딛는 청소년들이 건강한 사회 구성원으로 성장할 수 있도록 지속적으로 응원하겠다”고 말하며 전현무와 <나 혼자 산다> 출연진에게 감사 인사를 전했다. **♣**

중앙회



사랑의열매 김상균 사무총장, 자랑스러운 전남인상 수상

전라남도가 주관하는 '자랑스러운 전남인상'은 매년 도정 발전에 기여하고, 전남인의 긍지와 명예를 드높인 도민과 출향 인사를 대상으로 경제·관광·문화·체육·사회봉사·기타 등 6개 분야로 나눠 도민의 날 기념식에서 시상하고 있다. 사랑의열매 김상균 사무총장은 전남 나눔문화 확산 및 활성화, 재난으로부터 지역 위기 극복에 기여한 공로를 인정받아 2021년 자랑스러운 전남인상 사회봉사 부문 수상자로 선정됐다.

지난 10월 25일 오후, 전남 목포시 평화광장에서 진행된 제25회 '전라남도 도민의 날' 기념식에서 김상균 사무총장은 김영록 전남도지사의 표창장을 수상했다. 김상균 사무총장은 "전남 최고 권위인 자

랑스러운 전남인상을 수상하게 돼 영광으로 생각한다. 사랑의열매 사무총장으로 역할을 더욱 충실히 하라는 도민들의 기대를 받들어 나눔을 통해 우리 사회의 다양한 문제를 해소하고, 직면하고 있는 코로나19로 인한 어려움도 나눔으로 함께 극복할 수 있도록 최선을 다하겠다"고 소감을 밝혔다.

김 사무총장은 2006년 전남 사랑의열매 사무처장을 시작으로 전북과 광주 등 지역 사무처장을 역임하고, 2018년부터 2021년 1월까지 전남 사랑의열매 사무처장으로 재임하며 지역의 복지 발전과 나눔문화 확산에 기여해왔다. 올해 1월 직원 출신으로는 최초로 사랑의열매 사무총장에 선임된 후, 지역별 복지 편차를 해소하고 지역 복지의 균형 있는 발전을 위해 최선을 다하고 있다.

서울



우정훈 씨, 서울 아너 330호로 가입

부부 아너 회원인 우중수·변영희 부부의 자녀 우정훈 씨가 서울 사랑의열매 330호 아너로 가입했다. 부모님의 권유로 아너 가입을 결심했다는 우정훈 씨는 가입식에서 "우리 아이들이 살아갈 세상이 조금 더 따뜻하고 모두가 행복한 사회가 되길 바란다"며 "꿈이 있는 청년들이 자신이 하고 싶은 일을 실행하고, 혹여 실패하더라도 새로운 시작을 할 수 있도록 지원하고 싶다"고 소감을 전했다.



(주)일산티에스, 광진구 1호 나눔명문기업 가입

(주)일산티에스(대표 권승용)가 1억 원을 기부 약정하고 서울 사랑의열매 광진구 1호 나눔명문기업으로 가입했다. 서울 사랑의열매 김진곤 사무처장과 광진구 엄익식 부구청장은 권승용 대표에게 나눔명문기업 현판을 전달했다. 권승용 대표는 "지역사회 도움이 필요한 이웃에게 힘이 되고자 나눔을 실천하게 됐다"며 "나눔명문기업이 된 만큼 기업의 사회적 가치를 실현하는 데 최선을 다하겠다"고 가입 소감을 밝혔다.

부산



BNK금융그룹, 지역 인재 육성 장학금 후원

2007년부터 공익 재단인 BNK금융그룹 희망나눔재단을 통해 매년 지역 모범 학생과 우수 인재를 선정해 장학금을 지원하는 BNK금융그룹(회장 김지완)이 2억 7,000만 원의 장학금을 부산 사랑의열매에 전달했다. 올해는 부산, 김해, 양산 소재 35개 대학교와 부산광역시교육청, 지역아동센터, 아동복지협회로부터 추천받은 모범 학생 총 195명에게 1인당 최대 200만 원의 장학금을 수여했다.



그랜드션기술단 사회봉사단, 나눔리더스클럽 13호 가입

1,004만 원 기부를 약정한 그랜드션기술단 사회봉사단이 나눔리더스클럽 부산 13호에 이름을 올렸다. 2018년부터 부산시 강서구의 저소득층을 돕기 위한 성금 기부를 이어오던 그랜드션기술단 사회봉사단은 이번 가입으로 더 많은 지역 이웃을 위한 나눔에 앞장설 계획이다. 그랜드션기술단 황관복 상무는 "기업의 이익을 지역사회에 환원하고, 임직원들의 사회 공헌 활동을 장려하기 위해 참여하게 됐다"며 지속적인 나눔을 약속했다.



하빈면지역사회보장협의체, 착한단체 기부 릴레이 첫 주자
 대구시 달성군(군수 김문오)이 관내 도움이 필요한 이웃을 지원하기 위한 착한단체 기부 릴레이를 시작했다. 하빈면지역사회보장협의체 가입을 시작으로 기부자들의 선한 영향력을 지속적으로 확산해나가는 것이 목표다. 김문오 달성군수는 “작지만 꾸준히 이어지는 나의 시작이 누군가에게는 큰 도움이 된다”면서 “여러 후원자와 함께 시작한 이번 기부 릴레이가 끊이지 않도록 달성군·달성복지재단에서도 최선을 다하겠다”고 말했다.



(주)우리텍, 과학기술 분야 인재 양성 장학금 전달
 대구 사랑의열매가 (주)우리텍(대표이사 임길표)이 지원한 장학금 3억 6,000만 원의 전달식을 진행했다. (주)우리텍은 2017년부터 매년 10억 원씩 5년간 총 50억 원의 성금 기탁을 약속했으며, 대구 사랑의열매는 성금 가운데 매년 3억 5,000만 원 정도를 장학금 지원 사업에 사용하고 있다. 기부자 뜻에 따라 과학기술 분야 인재를 선정하는데, 소년나눔위원회의 심사를 거쳐 올해는 43명을 선정했다.



인기 웹툰 작품 <트리거> 작가, 나눔리더 191호 가입
 카카오페이 웹툰에서 인기리에 연재 중인 웹툰 <트리거>의 불만닷컴 작가가 인천 사랑의열매에 2,160만 원을 기탁하며 나눔리더 191호로 가입했다. 기부금은 생활이 어려운 저소득 한부모 가정 및 장애인 가정 등 12가구에 1년간 매월 15만 원씩 지원할 예정이다. 불만닷컴 작가는 “집안이 힘들었던 어린 시절, 기부자로부터 받은 도움이 큰 힘이 된 기억이 있다”면서 “웹툰으로 받은 사랑을 이웃들과 나눌 수 있어 기쁘다”고 가입 소감을 전했다.



홀몸 어르신 건강지킴이 ‘스마트 토이봇’ 효돌이 지원 협약
 인천 사랑의열매가 부평구청에서 스마트토이봇 효돌이(이하 효돌이) 150대 지원 협약식을 진행했다. 아너 회원의 지정 후원으로 실시하는 이번 사업은 홀몸 어르신 150명에게 효돌이와 함께 4년간 통신킴을 지원함으로써 사회적 고립 예방과 돌봄 공백 최소화를 꾀한다. 효돌이는 약 복용 시간 안내와 정서적 지지, 일상생활 관리의 물론, 움직임 감지 등 응급 상황에 대처하는 알림 기능을 갖춰 지역 내 예방적 건강관리 시스템 구축에도 활용될 예정이다.



(주)지오영, 코로나19 극복 위한 마스크 30만 장 기탁
 국내 의약품 유통 사업의 선도 기업 (주)지오영(회장 조선헌)이 광주 사랑의열매에 7,950만 원 상당의 아동용 비말 차단 마스크 30만 장을 기탁했다. 마스크는 광주아동복지협회와 지역아동센터광주지원단으로 전달했다. 전달식에 참석한 지오영 손석근 사장은 “코로나19 확산으로 어려움을 겪는 아이들과 아동복지시설에 작으나마 도움이 되길 바란다”며 “질병을 예방해 건강하고 씩씩하게 자랐으면 한다”고 밝혔다.



(주)해양에너지, 사회복지시설 가스 기기 지원
 친환경 종합 에너지 기업 (주)해양에너지(대표이사 김형순)가 광주 사랑의열매에 성금 2,000만 원을 전달했다. 성금은 코로나19 장기화로 어려움을 겪는 사회복지 현장 지원과 더불어 에너지 효율을 높이는 기기 지원 사업에 사용했다. 지난 추석에는 생필품과 식료품 등을 농성빛여울채종합사회복지관에 전달했으며, 가스 건조기와 가스보일러, 가스레인지 등은 관내 사회복지 기관에 지원했다.



코레일테크, 이웃사랑 나눔 실천
 코레일테크(대표이사 임재익)가 대전 사랑의열매에 성금 320만 원을 기탁했다. 코레일테크는 착한일터에 가입해 매년 다양한 사회 공헌 활동을 펼치고 있다. 직원들이 자발적으로 모금한 성금은 매년 설과 추석 명절을 맞아 사회복지시설·기관 및 도움이 필요한 이웃을 위한 지원 등에 사용하고 있다. 이번 성금 역시 올 추석 명절 때 경제적 어려움을 겪는 이웃들을 위해 사용했다.



나눔 앞장서는 (주)솔젠트에 감사패 전달
 대전 사랑의열매가 지난 10월 13일 (주)솔젠트(대표이사 석도수)를 찾아 감사패를 전달했다. 인간 존중 경영 철학을 가진 (주)솔젠트는 지난해 코로나19로 지역 주민의 삶이 힘들어지자 성금 1억 원을 기탁하는 등 지역사회 복지 증진에 기여하고 있다. 감사패를 받은 석도수 대표이사는 “코로나19로 힘든 시기를 보내고 있는 지역 주민에게 작으나마 힘이 되었다면 다행이다”라며 “앞으로도 지역사회와 소통하며 나눔을 실천하겠다”고 약속했다.



근로복지공단, 기부 캠페인 성공 기탁

근로복지공단(이사장 강순희)이 울산 사랑의열매에 성금 2,270만 8,800원을 기탁했다. 성금은 공단이 실시한 141 기부 캠페인을 통해 조성했다. 공단은 2019년부터 지금까지 다섯 차례 기부 캠페인을 전개하고 지속적으로 성금을 기부해왔다. 강순희 이사장은 “직원들이 기부 캠페인에 적극 동참해주어 기쁘게 생각하며, 앞으로도 기부 문화를 확산하기 위해 쉽고 재밌는 나눔캠페인을 실천해나갈 계획이다”라고 밝혔다.



미주강화윤복모 대표, 경기아너 263호 가입

경관물 조형 전문 기업 미주강화 윤복모 대표이사(경기 사랑의열매 263호)이자 하남 지역 4호 아너로 가입했다. 아너 가입 성금 1억 원은 저소득 가정 아동·청소년을 위한 지원 사업에 쓸 계획이다. 가입식에서 윤복모 대표이사는 “나눔은 나에게 있는 것을 필요한 이를 위해 잘 흘려보내 나와 이웃이 함께 행복해지는 것이다”라는 나눔 철학을 밝히며 “이웃들의 삶이 나아지고 행복해지길 바란다”고 소감을 전했다.



교문1동 구리시약사회 소속 약국, 착한가게 동참

구리시 교문1동 구리시약사회 소속 약국 12곳이 경기북부 사랑의열매 착한가게에 단체 가입했다. 코로나19 영향으로 병원 처방 손님이 줄어 경영난을 겪고 있음에도 교문1동의 도움이 필요한 이웃을 위한 나눔에 발 벗고 나선 것이다. 교문1동은 최근 정기 기부가 증가하고 있으며, 착한가게 단체 가입으로 나눔에 대한 관심이 더욱 확산할 것으로 기대한다. 안승남 구리시장은 가입식에서 나눔에 동참해준 약국들에 감사인사를 전했다.



파크벨리골프클럽, 난방비 1,000만 원 전달

파크벨리골프클럽(대표 설경원)이 원주 지역 가정위탁아동들의 겨울 난방비를 지원하기 위해 1,000만 원을 강원 사랑의열매에 기탁했다. 치악산 자락에 있는 파크벨리골프클럽은 소비자 만족 10대 골프장으로 5년 연속 선정돼 수상한 바 있다. 설경원 대표는 “지역을 대표하는 골프장으로서 사회 환원을 위해 나눔을 결심하게 되었다”며 “코로나19로 어려움을 겪는 지역사회 이웃들이 이번 겨울도 따뜻하게 보낼 수 있으면 좋겠다”고 말했다.



우리울산에너지나눔캠페인 발대식 개최

울산 사랑의열매가 ‘추·더위 고통 없는 에너지 복지 울산 건설’이라는 슬로건 아래 우리울산에너지나눔캠페인을 시작하며 지난 10월 5일 울산시청 햇빛광장에서 발대식을 진행했다. 10월 한 달간 20억 원 모금을 목표로 진행했으며, 달성률을 나타내는 상징탑이 울산시청에 설치됐다. 이번 캠페인 성금은 코로나19 확산으로 무더위 쉼터 등을 이용할 수 없어 혹한·혹서 등 위험 환경에 노출된 이웃에게 난방 기기 및 물품을 지원하는 데 전액 사용할 예정이다.



블루밍컴퓨터어린이들, 고사리손으로 채운 저금통 나눔

수원 블루밍컴퓨터어린이집(원장 이봉미)에서 어린이들이 고사리손으로 채워 넣은 기부 저금통을 경기 사랑의열매에 기탁했다. 블루밍컴퓨터어린이집은 2019년부터 사랑의 저금통 모금 캠페인을 펼치고 원아와 가족, 교직원들이 함께 참여하고 있다. 이봉미 원장은 “아이들이 가정에서 스스로 나눔을 실천하며 나눔의 신교육이 이루어진다고 생각한다”며 “아이들이 소중하게 모은 성금을 이웃들을 위해 잘 사용해주길 바란다”고 말했다.



해루GO 네이버카페 최인택 대표, 나눔리더 가입

안전한 해루질과 해루질 초보자를 위한 정보를 제공하기 위해 지난 7월 개설한 네이버카페 ‘해루GO’ 최인택 대표가 경기북부 사랑의열매 나눔리더가 됐다. 매년 9월을 기부 달로 정해 나눔을 실천하고자 한 최인택 대표의 다짐이 나눔리더 가입으로 이어졌다. 최인택 대표는 “나눔문화를 선도하는 나눔리더에 가입하게 되어 기쁘다”며 “활발한 카페 활동을 통해 나눔리더스클럽에도 동참하고 싶다”고 밝혔다.



강원도4-H연합회, 감자 판매 수익금 기부

지난 9월 10일 강원도4-H연합회(회장 박근호)가 감자 판매 수익금 200만 원을 강원 사랑의열매에 전달했다. 전달받은 기부금은 4-H 청년 농업인의 디지털 역량을 강화하기 위해 실시한 라이브커머스(실시간 비대면 온라인 판매) 수익금으로, 코로나19로 어려움을 겪고 있는 아동들에게 전달할 예정이다. 박근호 회장은 “강온을 통해 비대면 시대에 농산물을 판매하고, 이 수익금을 기부할 수 있어 더욱 의미가 있었다”고 말했다.



이명준 사진작가, 출판회 및 사진전 수익금 전액 기탁

한국사진작가협회 청주지부 소속 이명준 사진작가가 이웃사랑 성금 300만 원을 충북 사랑의열매에 기탁했다. 이번 기탁금은 이명준 작가가 <술, 상처로 더욱 푸르다>의 출판회 및 사진전에서 작품 50여 점을 판매하고 발생한 수익금으로 마련했다. 이명준 작가는 “관내 도움이 필요한 이웃이 삶의 고난에서 상처받은 마음에 희망과 용기를 불어넣길 바라는 마음으로 성금을 전달하게 됐다”고 전했다.



2021년 충남 기업 사회 공헌 담당자 온라인 워크숍 개최

지난 10월 6일 충남 사랑의열매는 ‘2021년 충남 지역 기업 사회 공헌 담당자 워크숍’을 온라인으로 실시했다. 충남 사랑의열매는 2018년부터 매년 기업 사회 공헌 담당자를 대상으로 워크숍을 개최해왔다. 이번 워크숍은 기업의 ESG 경영과 관련한 사회 공헌 담당자의 역량 강화 및 사랑의열매와 효과적인 기업 사회 공헌 전략 공유를 목적으로 진행했으며, 도내 21개 사 30여 명의 사회 공헌 담당자가 참석했다.



희망2021나눔캠페인 유공자 시상식 개최

전북 사랑의열매는 희망2021나눔캠페인 기간 동안 나눔문화 확산에 기여한 개인과 기관에 감사 인사를 전하기 위해 시상식 자리를 마련했다. 올해는 전라북도지사 표창 14곳, 전라북도의회 의장 표창 5명, 전북 사랑의열매 회장 표창은 개인 및 기업 12곳을 선정해 상을 수여했다. 송하진 도지사는 “지역 경제의 위축으로 도민에게 힘든 시간이었지만, 많은 분이 이웃 돕기에 동참해주셨다”며, “이웃사랑이 넘치는 전라북도가 되도록 더욱 관심을 쏟겠다”고 밝혔다.



(사)한국해비타트 전남동부지회, 공부방 지원

(사)한국해비타트 전남동부지회(이사장 김용호)가 순천시 저소득 다문화 가정 아동의 공부방 지원을 위한 사업비 3,700만 원을 전남 사랑의열매에 전달했다. 이번 성금은 전남동부지회 이사들과 순천시민후원회가 십시일반 나눔에 참여해 마련했다. 사업비는 관내 저소득 다문화 가정 20세대를 대상으로 공부방 도배 및 장판 교체, 책걸상 지원, 컴퓨터 및 학습 교재 지원 등 쾌적한 학습 환경을 조성하기 위한 사업비로 사용할 예정이다.



괴산군 2021년 이웃사랑 유공자 시상식 진행

충북 사랑의열매는 지난 10월 5일 ‘괴산군 2021년 이웃사랑 유공자 시상식’을 진행했다. 2021년 이웃사랑 유공자 시상식은 이웃을 위한 나눔 활동에 함께한 기업·단체 및 개인을 발굴해 상을 수여하는데, 괴산군에서는 주성마트 변종배 대표와 이상미 주사가 충청북도지사표창을 받았다. 변종배 대표는 2016년 12월부터 3,000만 원 상당의 생필품을 기부했으며, 이상미 주사는 복지 사각지대를 발굴함으로써 기부 문화 활성화에 앞장선 바 있다.



충남 지역사회 문제 해결을 위한 배분금 10억 원 지원

충남 사랑의열매는 지난 10월 14일 2021년 포스트코로나19 현안 해결 지원 사업 지원금 10억 원을 관내 사회복지기관·시설 78개소에 전달했다. 지원금은 코로나19 상황에 대응하는 비대면 서비스 체계 구축, 코로나19로 생계가 어려운 취약 계층 현금·현물 지원, 코로나 블루로 인한 심리 정서 지원, 취약 세대의 안부 확인을 통한 복지안 전망 강화, 직접 찾아가는 돌봄 지원 사업 등에 사용할 예정이다.



(주)참고을, 착한소비 협약 체결

(주)참고을(대표 김윤권)이 전북 사랑의열매와 착한소비 업무 협약을 체결했다. (주)참고을은 지난 2015년부터 꾸준한 나눔으로 누적 기부금이 4억 7,000만 원을 넘어섰고, 지난 2019년 나눔명문기업에 가입하는 등 나눔문화 확산에 앞장서고 있다. 이번 협약으로 (주)참고을은 내년 11월 30일까지 장류 제품 판매 수익금 일부를 기부하게 됐다. 김윤권 대표는 “더 많은 지역 기업이 함께해 우리 전북 지역 이웃들의 희망이 될 수 있길 바란다”고 말했다.



전남사회서비스원, 전남 9개 기관과 업무 협약 체결

지난 10월 13일 전라남도사회서비스원(원장 신현숙)은 9개 유관 기관과 ‘전남사회서비스 상생 협의 기구 구성 운영을 위한 업무 협약’을 체결했다. 이번 협약을 통해 전남사회서비스원과 협약 기관은 전라남도 사회 서비스 공공성 제고 및 도민 복지 증진을 목적으로 전남사회서비스 상생 협의 기구를 구성·운영한다. 신현숙 원장은 “앞으로 전남사회서비스 상생 협의 기구가 전라남도 사회 서비스의 질 향상에 큰 역할을 할 것으로 기대한다”고 전했다.



경상북도어린이집연합회, 사랑의동전모금 캠페인 협약
 경북 사랑의열매는 지난 10월 13일 경상북도어린이집연합회와 '2021년 사랑의동전 모금 캠페인' 협약을 맺었다. 사랑의동전 모금 캠페인은 경북 내 어린이집을 내원하는 영·유아를 대상으로 진행하며, 사랑의열매에서 배포한 종이 모금함에 성금을 모아 기부한다. 캠페인을 통해 모인 성금은 경상북도어린이집연합회에서 추천한 아동 및 가정에 생활비 등으로 지원하며, 도내 도움이 필요한 이웃들의 시급한 문제를 해결하는 데 쓸 예정이다.



프리미어 웰가 입주연합회 13개 업체, 착한가게 단체 가입
 코로나19로 어려운 가운데서도 나눔을 실천하고자 프리미어 웰가 입주연합회 13개 업체가 지난 10월 9일 착한가게에 단체 가입했다. 경남 사랑의열매 유병설 사무처장은 "지역 내 도움이 필요한 이웃에게 힘이 되고자 마음을 모아 기부 의사를 밝혀주신 대표님들께 감사 말씀을 전한다"면서 "이번 단체 가입을 통해 우리 주변의 많은 분이 기부 문화를 알게 되고, 더불어 나눔문화가 확산되는 기회가 되었으면 한다"고 밝혔다.



제주유레카·디알렌트카, 착한렌트카 출범
 지난 10월 19일 강동협 대표가 운영하는 (주)제주유레카와 (주)디알렌트카가 '착한렌트카' 1호와 2호로 가입했다. 이날 최초로 출범한 '착한렌트카'는 제주 관광 경제의 주축을 담당하는 렌터카업계에서 지역사회 나눔문화 활성화에 솔선수범하고자 시작한 사회 공헌 프로그램이다. '착한렌트카' 가입 기업은 매달 수익금의 일부를 제주 사랑의열매에 기탁하며, 기탁금은 도내 이동 약자들의 이동 복지 증진 사업에 전액 사용될 예정이다.



'뽕송뽕송 연동면 빨래방' 개소식 진행
 세종 사랑의열매와 연동면지역사회보장협의체는 지난 9월 24일 세종시 연동면에 '뽕송뽕송 연동면 빨래방'을 개소했다. 이번 사업은 흥덕산업 지정기탁금, 사랑의열매 기획 사업 배분금, 연합 모금 성금 등 3,000만 원, 세종시 북세종충촌중심지활성화 사업 지원금 2,000만 원 등 총 5,000만 원을 투입했다. 빨래방은 관내 70세 이상 고령자 가구, 중증장애인 가구, 저소득층 가정 등 500여 가구에 무료 이불 빨래 및 방문 돌봄 서비스를 지원하고 있다.



DGB금융그룹, 친환경 LPG 1톤 탱크 5대 전달
 지난 10월 15일 DGB금융그룹이 1억 100만 원 상당의 저공해 LPG 냉동 탱크 5대를 경북 도내 푸드뱅크에 전달했다. DGB금융그룹은 매년 가정의 달과 한여름, 추석, 연말연시에 지속적인 기부를 통해 지역 사랑에 앞장서고 있다. 이번 차량 전달은 DGB금융그룹 창립 10주년을 맞이해 ESG 경영 실천과 지역에 꼭 필요한 맞춤형 복지 사업의 일환으로, 노후화된 차량 때문에 식품 등의 운반에 차질을 빚던 기관들을 지원하고자 진행했다.



복지현안 지원 사업 선정 사회복지시설·기관 10개소 지원
 경남 사랑의열매는 지난 10월 15일 2021년 2차 복지 현안 지원 사업으로 선정된 도내 사회복지시설 및 기관 10개소에 7,678만 6,300원을 전달했다. 선정된 10개소는 사회복지시설·기관 개·보수 등 기능보강 지원 사업과 아동·청소년의 체력 향상 프로그램 지원, 중증장애인과 지역 주민이 함께하는 깨끗한 마을 환경 만들기 지원 사업 등 다양한 복지사업을 진행할 예정이다.



제주 최초 삼남매 나눔리더 탄생
 제주에 최초 삼남매 나눔리더가 탄생해 지역사회에 귀감이 되고 있다. 서귀포시 성산읍에 거주 중인 현수민·현수진·현도환 삼남매로 모두 24세 이하 청소년들로 알려져 훈훈함을 더했다. 평소 나눔을 생활화하는 부모님의 영향을 받아 기부를 결심했다는 삼남매는 각각 제주 나눔리더 89,90,91호로 가입했으며 "앞으로도 지속적인 나눔 활동을 이어갈 수 있도록 노력하겠다"고 입을 모았다.



세종시 다정동, 첫번째 착한가게 주인공 탄생
 2021년 8월 세종 사랑의열매와 다정동지역사회보장협의체가 연합 모금 협약을 체결 한 뒤 첫 착한가게 가입자가 탄생해 지난 10월 현판 전달식을 진행했다. 이번에 현판을 전달한 착한가게는 세종중앙신협 세종지점, 빛뜰어린이집, 고운드림케어 3곳이다. 세종중앙신협 박희정 세종지점장은 "다정동이 모든 사람들이 어울려 행복하게 살아가는 다정한 도시가 되었으면 좋겠다"고 기입소감을 전했다.



참 좋은 당신이 있어 세상이 1℃ 따뜻해집니다



중앙 347호

김현
“나눔은 자신과 타인에 대한 배려입니다.
사회가 조금 더 따뜻해졌으면 좋겠습니다.”



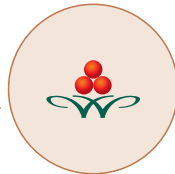
서울 330호

우정훈 LG전자 전문위원
“나눔은 지속 가능한 행복입니다.”



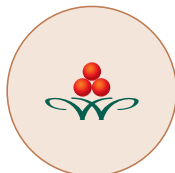
서울 331호

이재항 신대아엔지 대표이사·회장
“나눔은 희망입니다.”



서울 332호

故 박구호
“아버지가 못다 이룬 꿈을 실현하기 위해
나눔을 결심했습니다.”



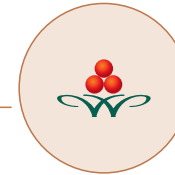
서울 333호

한보영
“나눔은 나의 부족함을 채워주는 일입니다.”



부산 231호

김순애
“더불어 살아가는 사회 속에서 ‘나눔’은 따뜻한 마음과
위로, 기쁨을 함께 느낄 수 있는 행복한 일이라고
생각합니다.”



부산 232호

익명
“가진 자가 베푸는 사회, 우리가 바라는 사회.”



대구 189호

배용근 (주)배관제일 대표
“어릴 적 대가 없이 도움을 준 어른의 선행과 말씀이
40년이 지난 지금도 마음속에 선명하게 남아
있습니다. 저 또한 도움이 필요한 이웃에게 작은
희망의 나눔을 실천할 수 있어서 매우 행복합니다.”



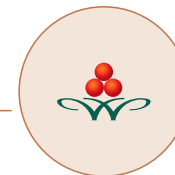
인천 156호

하유미
“인천의 힘든 분들을 위해 도움을 드리고 싶은
마음을 늘 갖고 있었는데, 이번 기회에
동참할 수 있어 기쁩니다. 남편과 함께
아너 소사이어티 활동을 통해 소외된 분들에게
희망을 줄 수 있도록 노력하겠습니다.”



대전 95호

안인용
“나눔이란 우리 모두가 바라는 행복의 지름길입니다.”



경기 267호

박동주 박동주법무사사무소
“더불어 사는 세상이기에 소외된 이웃을 돕는 것은
당연하다고 생각합니다. 아이를 키우는 부모로서
도움이 필요한 아이들에게 빛이 되어주고자
기부를 결심했습니다.”



경기 268호

이병노 민주평화통일자문회의 남양주시협의회장
“나눔으로 우리 지역 어려운 이웃에게
희망이 될 수 있기를 바랍니다.”

〈사랑의열매〉에 따뜻한 사연을 보내주세요

지난호 독자 의견



고객에게 받은 복권 당첨 사례금을 기부한 태국 음식점 차오프라야를 보면서 다른 사람에게 희망을 주고자 노력하는 모습이 대단하다는 생각을 했습니다. 돈의 액수보다 기부하고자 하는 마음이 너무 존경스럽습니다. 저도 열심히 살면서 이웃을 돌아볼 줄 아는 사람으로 성장해나가겠습니다.
- 최진희, 광주시 광산구



스타를 향한 맹목적인 팬덤 소비문화가 선한 영향력을 행사하는 기부 문화로 탈바꿈해 정착해가는 현상을 보며 마음이 무척 흐뭇합니다. 특히 가치 소비라는 개념이 팬덤 문화에 뿌리내리며 기부의 선순환이 지속되어 사랑의 열매가 끝없이 주렁주렁 열리기를 바랍니다.
- 한봉윤, 충남 당진시



"내가 1,000원 주고 사서 먹은 건 금방 잊어버리지만, 배고픈 누군가에게 1,000원을 줘서 음식을 먹게 하면 영원히 기억에 남아 준 사람도 받은 사람도 평생 행복한 기억으로 남는다"는 경북 아너 소사이어티 농업인 1호 그린피스버섯농장 박희주 대표님의 말씀을 잊지 않고 가슴 깊이 새기면서 살아가려고 합니다.
- 오영주, 부산시 부산진구

이렇게 참여하세요!

〈사랑의열매〉를 보시고 좋았던 기사나 의견을 보내주세요. 나눔에 대한 즐거운 추억이나 감동적 이야기, 〈사랑의열매〉에 전하고 싶은 말도 환영합니다. 여러분의 의견이 더욱 알차고 따뜻한 〈사랑의열매〉를 만듭니다. 참여하신 분 중 세 분을 추첨해 선물을 드립니다. 보내주실 때에는 이름과 주소, 연락처도 잊지 마세요. **마감 일자** 매월 20일 **이메일** cckpr@chest.or.kr

독자 선물

독자 의견에 선정된 분에게는 문화상품권(2만 원)과 사랑의열매 기념품을 보내드립니다.



담요



안마봉



휴대용 장바구니

〈사랑의열매〉를 웹진으로도 만나보세요!



〈사랑의열매〉 매거진이 웹진으로도 발행됩니다.

사랑의열매 웹진 nanumnews.or.kr

기부의 재발견

사랑의열매

나와 3만여 개의 전문기관이 함께
근본적으로 창의적으로 디테일하게



기부상담 080-890-1212
ARS기부 060-700-1212
홈페이지 www.chest.or.kr
▶ 홈 바로가기