

## 더 나은 내일을 위해 오늘의 배움을 함께합니다

사랑의열매는 2020년 한 해 동안 다양한 교육·자립 지원사업을 펼쳤습니다.  
진로탐색 및 직업기술 교육, 신체발달교육, 탈시설 자립생활교육, 다문화 부모교육 지원 및 언어·문화이해 교육을  
제공했으며, 퇴소 아동 자립과 장애인 취·창업을 지원하며 그들이 희망찬 미래를 만들어가도록 도왔습니다.  
이를 위해 전국 협력기관에 총 **862억** 원을 배분했습니다.



사랑의열매는 올해 1월부터 9월까지 총 4,348억 원을 배분해  
우리 사회의 따뜻한 변화를 만드는 데 사용했습니다.



〈사랑의열매〉는 FSC® 인증산림에서 개발 관리한 재료로 제작한 용지를 사용하였습니다.

# 사랑의열매



사랑의열매  
ISSUE 174 2021 OCTOBER

사랑의열매  
1844-9999

2021  
**10**

## 춘천을 대표하는 나눔계 대부

한국타이어(주) 춘천판매점  
임기수 대표의 40년 나눔인생



사랑의열매 웹진 바로가기



## 더 나은 내일을 위해 오늘의 배움을 함께합니다

사랑의열매는 2020년 한 해 동안 다양한 교육·자립 지원사업을 펼쳤습니다.  
진로탐색 및 직업기술 교육, 신체발달교육, 탈시설 자립생활교육, 다문화 부모교육 지원 및 언어·문화이해 교육을  
제공했으며, 퇴소 아동 자립과 장애인 취·창업을 지원하며 그들이 희망찬 미래를 만들어가도록 도왔습니다.  
이를 위해 전국 협력기관에 총 **862억** 원을 배분했습니다.



사랑의열매는 올해 1월부터 9월까지 총 4,348억 원을 배분해  
우리 사회의 따뜻한 변화를 만드는 데 사용했습니다.



〈사랑의열매〉는 FSC® 인증산림에서 개발 관리한 재료로 제작한 용지를 사용하였습니다.

# 사랑의열매



사랑의열매  
ISSUE 174 2021 OCTOBER



2021  
**10**

## 나눔경영으로 지역사회의 자랑이 된 기업

경남 나눔명문기업 1호로 가입한  
(주)경한코리아 이상연 회장과  
이준형 대표이사



사랑의열매 웹진 바로가기



## 더 나은 내일을 위해 오늘의 배움을 함께합니다

사랑의열매는 2020년 한 해 동안 다양한 교육·자립 지원사업을 펼쳤습니다.  
진로탐색 및 직업기술 교육, 신체발달교육, 탈시설 자립생활교육, 다문화 부모교육 지원 및 언어·문화이해 교육을  
제공했으며, 퇴소 아동 자립과 장애인 취·창업을 지원하며 그들이 희망찬 미래를 만들어가도록 도왔습니다.  
이를 위해 전국 협력기관에 총 **862억** 원을 배분했습니다.



사랑의열매는 올해 1월부터 9월까지 총 4,348억 원을 배분해  
우리 사회의 따뜻한 변화를 만드는 데 사용했습니다.



〈사랑의열매〉는 FSC® 인증산림에서 개발 관리한 재료로 제작한 용지를 사용하였습니다.

# 사랑의열매



2021  
**10**

20여 년간  
이어온  
지역사회 공헌

연구와 기부로  
사회에 기여하는  
한국전자통신연구원



사랑의열매 웹진 바로가기



## 더 나은 내일을 위해 오늘의 배움을 함께합니다

사랑의열매는 2020년 한 해 동안 다양한 교육·자립 지원사업을 펼쳤습니다.  
진로탐색 및 직업기술 교육, 신체발달교육, 탈시설 자립생활교육, 다문화 부모교육 지원 및 언어·문화이해 교육을  
제공했으며, 퇴소 아동 자립과 장애인 취·창업을 지원하며 그들이 희망찬 미래를 만들어가도록 도왔습니다.  
이를 위해 전국 협력기관에 총 **862억** 원을 배분했습니다.



사랑의열매는 올해 1월부터 9월까지 총 4,348억 원을 배분해  
우리 사회의 따뜻한 변화를 만드는 데 사용했습니다.



〈사랑의열매〉는 FSC® 인증산림에서 개발 관리한 재료로 제작한 용지를 사용하였습니다.

# 사랑의열매



사랑의열매  
ISSUE 174 2021 OCTOBER



2021  
**10**

따뜻한  
세상을 향한  
나눔 질주

18년째 기부를 이어온  
기아 오토랜드 광주 밀알봉사회



사랑의열매 웹진 바로가기



## “어떤 사랑의열매를 만나셨나요?”



### jungeun.jung

#사랑의열매 #콧줄투혼 #3D펜수업  
협회에서 방학 프로그램을 마련해주셨다.  
아프지 않았다면 신나게 수업받았을  
텐데... 그나마 병원에서 할 수 있는 3D펜  
준비물 하나 챙겨왔다. 아픈 와중에도  
좋다며 열심히 참여하는 복동~  
베이킹, 체육, 원예, 목공 같은 다양한  
프로그램에 수업 내용이나 퀄리티도  
아주 good!!! 게다가 준비물까지  
일일이 다 보내주심^^  
복동이 참여하는 바람에 수업에  
참여 못 한 다른 아이에게도 미안하고,  
선생님들께도 죄송하다.  
여하튼 그래도 인사할 건 해야지...^^  
좋은 프로그램 만들어주신 선생님들  
감사해요!! 다음에는 더 건강한 모습으로  
참여할게요~~~~



### ubtizen

#사랑의열매 #나눔리더 #세종67호  
ㅎㅎ



### yangyang\_si

사랑의열매에서 보내온 선물  
청각장애인들에게 보이는 소리를  
선물하세요 #투명마스크후원  
#코로나물러가라 #사랑의열매  
#함께해요 #클라우드펀딩

### #나눔스타그램 캠페인

세상을 따뜻한 온기로 가득하게 만들어요! 나눔과 봉사를 실천하는 모습,  
일상의 따뜻한 사랑과 온정을 느낄 수 있는 모습을 담아주세요.

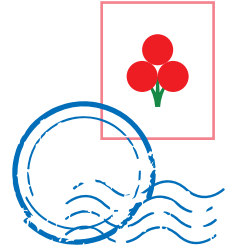
**참여 방법** 일상의 따뜻한 모습, 나눔과 봉사 현장, 또는 일상에서 만난 사랑의열매를  
SNS에 올려주시고 해시태그를 달아주세요.

**필수 해시태그** #나눔스타그램 #사랑의열매

**기타 해시태그** #봉사 #기부 #나눔

**당첨자 선정** 인스타그램, 페이스북에 해시태그와 함께 사진을 올려주신 분 중  
선정해 커피 기프티콘을 보내드립니다. 당첨자에게는 개별 연락드립니다.

무더운 여름이 가고 신선한 가을바람이 불어오기  
시작했습니다. 하지만 우리 주변에는 여전히  
코로나19로 인해 도움이 필요한 이웃들이 있지요.



이런 때일수록  
사랑의열매 홍보대사로서 더욱 나눔에  
앞장서야겠다는 마음이 듭니다.

“오늘 눈발에 남긴 내 발자취가  
누군가의 이정표가 될 수 있다”라는 말처럼  
오늘만큼은 나눔을 실천하고  
누군가의 이정표가 되어보는 건 어떨까요?

홍보대사 김나운

사랑의열매  
김나운  
2021. 8.  
김나운



사랑의열매 홍보대사 배우 김나운





CONTENTS



- 04 나눔 컨퍼런스  
재활용품 수집 어르신께 전한 따뜻한 추석 나눔
- 06 나눔총서  
사랑의열매가 엄선한 나눔문화 이야기
- 07 전국의 희망 소식을 전합니다  
강원·서울·인천·경기·경기북부
- 18 모두의 나눔  
오늘의 배움으로 더 나은 내일을 꿈꿉니다

• 모든 촬영과 인터뷰는 방역 지침을 준수해 진행했습니다.

사랑의열매

vol. 174 2021. 10



발행인 조흥식 발행일 2021년 10월 / 통권 174호 발행처 사회복지공동모금회 서울시 중구 세종대로21길 39 사랑의열매회관 6층  
만든이 사랑의열매 마케팅본부 구독안내 전화 02-6262-3000 팩스 02-6262-3100 홈페이지 www.chest.or.kr  
등록일 2003년 5월 13일 등록번호 서울중 라00605 기획, 편집디자인 한국경제매거진(주) 02-360-4856

본지는 한국간행물윤리위원회의 도서집지윤리강령 및 집지윤리요강을 준수합니다.  
본지에 게재된 기사나 사진 등 시각 자료는 사회복지공동모금회의 사전 동의 없이 어떠한 형태의 전재·복제를 금합니다.  
이 책의 내용은 발행처의 견해와 일치하지 않을 수도 있습니다.

개인정보 이용 내역에 관한 자세한 정보는 사회복지공동모금회 홈페이지(www.chest.or.kr) 하단의 개인정보처리방침에서  
확인하실 수 있으며, 정기간행물 구독 혹은 구독 취소를 원하시는 분은 cckpr@chest.or.kr로 성함과 주소를 보내주세요.

이달의 표지  
강원 사랑의열매 아너 소사이어티 9호 회원 임기수 한국타이어(주) 춘천판매 前 대표

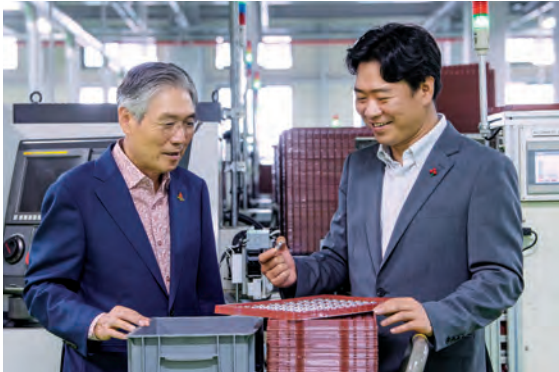
2021 OCTOBER



- 24 내 인생의 한마디  
경북 아너 소사이어티 농업인 1호  
그린피스버섯농장 박희주 대표
- 28 크라우드펀딩  
① 소아당뇨병 환자 장학금 지원 사업  
② 소유욕을 부르는 크라우드펀딩 리워드 상품
- 30 열매 트렌드  
선한 영향력을 잇는 팬덤 기부 문화
- 32 착한맛집  
찬란한 고도(古都)의 흔적 그 정다움에 대하여, 부여
- 36 Fun한 나눔
- 38 마음만 있다면 누구나  
고객에게 받은 복권 당첨 사례금 기부한  
태국 음식점 차오프라야
- 39 유산기부  
사랑의열매 유산기부 활성화 정책 세미나 개최
- 40 문화로 보는 나눔  
가을에 만나는 따뜻한 책 한 권
- 42 나눔 이슈  
① 나눔으로 의기투합한 개그맨 황기순, 가수 영탁·최대성  
② 패밀리 나눔리더가 된 고(故) 최영일 님과 딸 최윤경 팀장
- 44 전국 지회 뉴스
- 54 이달의 아너
- 56 독자 페이지



CONTENTS



- 04 나눔 컨퍼런스  
재활용품 수집 어르신께 전한 따뜻한 추석 나눔
- 06 나눔총서  
사랑의열매가 엄선한 나눔문화 이야기
- 07 전국의 희망 소식을 전합니다  
경남·부산·대구·울산·경북
- 18 모두의 나눔  
오늘의 배움으로 더 나은 내일을 꿈꿉니다

2021 OCTOBER



- 24 내 인생의 한마디  
경북 아너 소사이어티 농업인 1호  
그린피스버섯농장 박희주 대표
- 28 클라우드편딩  
① 소아당뇨병 환자 장학금 지원 사업  
② 소유욕을 부르는 클라우드편딩 리워드 상품
- 30 열매 트렌드  
선한 영향력을 잇는 팬덤 기부 문화
- 32 착한맛집  
찬란한 고도(古都)의 흔적 그 정다움에 대하여, 부여
- 36 Fun한 나눔
- 38 마음만 있다면 누구나  
고객에게 받은 복권 당첨 사례금 기부한  
태국 음식점 차오프라야
- 39 유산기부  
사랑의열매 유산기부 활성화 정책 세미나 개최
- 40 문화로 보는 나눔  
가을에 만나는 따뜻한 책 한 권
- 42 나눔 이슈  
① 나눔으로 의기투합한 개그맨 황기순, 가수 영탁·최대성  
② 패밀리 나눔리더가 된 고(故) 최영일 님과 딸 최윤경 팀장
- 44 전국 지회 뉴스
- 54 이달의 아너
- 56 독자 페이지

• 모든 촬영과 인터뷰는 방역 지침을 준수해 진행했습니다.

사랑의열매

vol. 174 2021. 10



발행인 조흥식 발행일 2021년 10월 / 통권 174호 발행처 사회복지공동모금회 서울시 중구 세종대로21길 39 사랑의열매회관 6층  
만든이 사랑의열매 마케팅본부 구독안내 전화 02-6262-3000 팩스 02-6262-3100 홈페이지 www.chest.or.kr  
등록일 2003년 5월 13일 등록번호 서울중 라00605 기획, 편집디자인 한국경제매거진(주) 02-360-4856

본지는 한국간행물윤리위원회의 도서집지윤리강령 및 집지윤리요강을 준수합니다.  
본지에 게재된 기사나 사진 등 시각 자료는 사회복지공동모금회의 사전 동의 없이 어떠한 형태의 전재·복제를 금합니다.  
이 책의 내용은 발행처의 견해와 일치하지 않을 수도 있습니다.

개인정보 이용 내역에 관한 자세한 정보는 사회복지공동모금회 홈페이지(www.chest.or.kr) 하단의 개인정보처리방침에서  
확인하실 수 있으며, 정기간행물 구독 혹은 구독 취소를 원하시는 분은 cckpr@chest.or.kr로 성함과 주소를 보내주세요.

이달의 표지  
(주)경한코리아 이준형 대표이사(왼쪽)와 아너 소사이어티 회원인 이상연 회장(오른쪽)



CONTENTS



- 04 나눔 컨퍼런스  
재활용품 수집 어르신께 전한 따뜻한 추석 나눔
- 06 나눔총서  
사랑의열매가 엄선한 나눔문화 이야기
- 07 전국의 희망 소식을 전합니다  
대전·충북·충남·세종
- 18 모두의 나눔  
오늘의 배움으로 더 나은 내일을 꿈꿉니다

• 모든 촬영과 인터뷰는 방역 지침을 준수해 진행했습니다.

사랑의열매

vol. 174 2021. 10



발행인 조흥식 발행일 2021년 10월 / 통권 174호 발행처 사회복지공동모금회 서울시 중구 세종대로21길 39 사랑의열매회관 6층  
만든이 사랑의열매 마케팅본부 구독안내 전화 02-6262-3000 팩스 02-6262-3100 홈페이지 www.chest.or.kr  
등록일 2003년 5월 13일 등록번호 서울중.라00605 기획, 편집디자인 한국경제매거진(주) 02-360-4856

본지는 한국간행물윤리위원회의 도서집지윤리강령 및 집지윤리요강을 준수합니다.  
본지에 게재된 기사나 사진 등 시각 자료는 사회복지공동모금회의 사전 동의 없이 어떠한 형태의 전재·복제를 금합니다.  
이 책의 내용은 발행처의 견해와 일치하지 않을 수도 있습니다.

개인정보 이용 내역에 관한 자세한 정보는 사회복지공동모금회 홈페이지(www.chest.or.kr) 하단의 개인정보처리방침에서  
확인하실 수 있으며, 정기간행물 구독 혹은 구독 취소를 원하시는 분은 cckpr@chest.or.kr로 성함과 주소를 보내주세요.

이달의 표지  
한국전자통신연구원 조은영 책임연구원(왼쪽)과 김신정 사회 공헌 활동 담당 행정원

2021 OCTOBER



- 24 내 인생의 한마디  
경북 아너 소사이어티 농업인 1호  
그린피스버섯농장 박희주 대표
- 28 클라우드편딩  
① 소아당뇨병 환자 장학금 지원 사업  
② 소유욕을 부르는 클라우드편딩 리워드 상품
- 30 열매 트렌드  
선한 영향력을 잇는 팬덤 기부 문화
- 32 착한맛집  
찬란한 고도(古都)의 흔적 그 정다움에 대하여, 부여
- 36 Fun한 나눔
- 38 마음만 있다면 누구나  
고객에게 받은 복권 당첨 사례금 기부한  
태국 음식점 차오프라야
- 39 유산기부  
사랑의열매 유산기부 활성화 정책 세미나 개최
- 40 문화로 보는 나눔  
가을에 만나는 따뜻한 책 한 권
- 42 나눔 이슈  
① 나눔으로 의기투합한 개그맨 황기순, 가수 영탁·최대성  
② 패밀리 나눔리더가 된 고(故) 최영일 님과 딸 최윤경 팀장
- 44 전국 지회 뉴스
- 54 이달의 아너
- 56 독자 페이지



CONTENTS



- 04 나눔 컨퍼런스  
재활용품 수집 어르신께 전한 따뜻한 추석 나눔
- 06 나눔총서  
사랑의열매가 엄선한 나눔문화 이야기
- 07 전국의 희망 소식을 전합니다  
광주·전북·전남·제주
- 18 모두의 나눔  
오늘의 배움으로 더 나은 내일을 꿈꿉니다

• 모든 촬영과 인터뷰는 방역 지침을 준수해 진행했습니다.

사랑의열매

vol. 174 2021. 10



발행인 조흥식 발행일 2021년 10월 / 통권 174호 발행처 사회복지공동모금회 서울시 중구 세종대로21길 39 사랑의열매회관 6층  
만든이 사랑의열매 마케팅본부 구독안내 전화 02-6262-3000 팩스 02-6262-3100 홈페이지 www.chest.or.kr  
등록일 2003년 5월 13일 등록번호 서울중 라00605 기획, 편집디자인 한국경제매거진(주) 02-360-4856

본지는 한국간행물윤리위원회의 도서집지윤리강령 및 집지윤리요강을 준수합니다.  
본지에 게재된 기사나 사진 등 시각 자료는 사회복지공동모금회의 사전 동의 없이 어떠한 형태의 전재·복제를 금합니다.  
이 책의 내용은 발행처의 견해와 일치하지 않을 수도 있습니다.

개인정보 이용 내역에 관한 자세한 정보는 사회복지공동모금회 홈페이지(www.chest.or.kr) 하단의 개인정보처리방침에서  
확인하실 수 있으며, 정기간행물 구독 혹은 구독 취소를 원하시는 분은 cckpr@chest.or.kr로 성함과 주소를 보내주세요.

이달의 표지  
(왼쪽부터) 기아 오토랜드 광주 밀알봉사회 김창주 총무와 장기술 회장, 류삼열 부회장

2021 OCTOBER



- 24 내 인생의 한마디  
경북 아너 소사이어티 농업인 1호  
그린피스버섯농장 박희주 대표
- 28 클라우드편딩  
① 소아당뇨병 환자 장학금 지원 사업  
② 소유욕을 부르는 클라우드편딩 리워드 상품
- 30 열매 트렌드  
선한 영향력을 잇는 팬덤 기부 문화
- 32 착한맛집  
찬란한 고도(古都)의 흔적 그 정다움에 대하여, 부여
- 36 Fun한 나눔
- 38 마음만 있다면 누구나  
고객에게 받은 복권 당첨 사례금 기부한  
태국 음식점 차오프라야
- 39 유산기부  
사랑의열매 유산기부 활성화 정책 세미나 개최
- 40 문화로 보는 나눔  
가을에 만나는 따뜻한 책 한 권
- 42 나눔 이슈  
① 나눔으로 의기투합한 개그맨 황기순, 가수 영탁·최대성  
② 패밀리 나눔리더가 된 고(故) 최영일 님과 딸 최윤경 팀장
- 44 전국 지회 뉴스
- 54 이달의 아너
- 56 독자 페이지



보름달처럼 풍성한 마음이 가득하길

## 재활용품 수집 어르신께 전한 따뜻한 추석 나눔

사랑의열매는 추석을 맞아 돌봄이 필요한 이웃에게 121억 원을 지원했다. 추석 지원 중 하나로 폐지를 수거하는 100가구 어르신께 명절 키트를 전달하며 따뜻한 마음도 전했다.

글 이선희 사진정현선, 사랑의열매

### 온정으로 빛은 명절 키트 전달

지난 9월 15일 서울 강동구 성내종합사회복지관에서 사랑의열매 추석 명절 지원 물품 전달식이 열렸다. 생계를 유지하기 위해 폐지를 수거하는 어르신들이 코로나19 여파로 경제적 어려움이 커져 어느 때보다 소외감이 상당할 터. 이에 사랑의열매는 아너 소사이어티와 함께 폐지를 수거하는 저소득 어르신가정에 명절 분위기를 복돋워 줄 추석 명절 키트 전달식을 진행했다. 풍성하게 준비된 키트 구성품과 따뜻한 정으로 가득한 행사 분위기까지 더해져 이날 전달식에 참석한 한 어르신은 “자식도 안 챙기는 우리를 사랑의열매에서 이렇게 생각해주시고 고맙다”며 눈시울을 붉혔다. 다른 사람들이 보기에 명절 키트는 식료품을 담은 상자에 불과했지만, 이를 받은 어르신들에겐 온기 가득한 사랑과 정성 그 자체였던 것. 어르신의 눈물에 받는 이도, 건네는 이도 모두 풍성함이 깃드는 순간이었다. 이번 명절 키트를 받는 어르신들도 사랑과 정성을 느끼길. 그리고 매일 매일이 ‘더도 덜도 말고 한가위 같은 날’이 이어졌으면 한다.

## 사진으로 보는 재활용품 수집 어르신 추석 물품 지원 전달식 현장



### 정성을 담아 예쁘게 키트 포장

전달식 행사가 열리기 2시간 전부터 성내종합사회복지관 직원들은 명절 키트를 포장하기 위해 분주하게 움직였다. 코로나19 거리 두기 방역 지침에 따라 최소 인원만 포장 작업에 나선 터라 해야 할 일이 많았다. 하지만 키트를 받고 기뻐할 어르신들을 생각하며 직원들은 마지막까지 기쁜 마음으로 정성스럽게 포장을 마무리했다.

### 건강하고 맛있는 음식으로 구성

이번 명절 키트는 추석상을 푸짐하게 만들어줄 식료품으로 구성했다. 갓 수확한 싱싱한 햇과일부터 유과, 떡, 햅쌀, 묵우촌 선물 세트, 홍삼 영양제 등으로 꾸러 어르신들의 마음에 풍성함을 더해주었다.



### 어르신, 즐거운 명절 보내세요

전달식 행사를 마치자마자 명절 키트를 어르신가정에 갖다드리기 위해 성내종합사회복지관의 직원들은 서둘러 자리를 옮겼다. 어르신들은 추석을 앞두고 든든하고 좋은 선물을 받았다는 보람달처럼 밝은 미소를 지어 보였다는 후문이다. 🍎



(왼쪽부터)사랑의열매 신혜영 전략모금본부장, 김상균 사무총장, (오른쪽부터)강동구청 복지정책과 유희수 과장, 성내종합사회복지관 이상현 관장이 어르신들과 함께 한 추석 명절 키트 전달식



사랑의열매가 엄선한 나눔문화 이야기

## 이 가을, 나눔을 읽어보는 건 어떠세요?

‘사랑의열매 나눔총서’는 우리 사회 나눔문화를 확산하기 위해 사랑의열매 나눔문화연구소가 기획한 책이다. 나눔에 대한 인문학적 고찰과 함께 비영리·기부·나눔 영역의 변화를 진단하며 미래를 제시하는 국내외 저서를 총서로 선보인다. 지난 8월, 한층 깊이 있는 나눔 이야기를 담은 5·6번째 사랑의열매 나눔총서가 발간됐다. 글 이선희 사진 사랑의열매

### 사랑의열매 나눔총서 ⑤

#### 임팩트 세대 차세대 기부자들의 기부 혁명

샤나 골드세커·마이클 무디 저, 신봉아 옮김 | 교유서가

차세대 기부자들은 전통적인 자선 방식을 무너뜨리고 새로운 패러다임을 제시하며 기부 방식을 개선해 우리 사회에 막대한 영향을 미친다. 그들의 기부 결정에 따라 우리의 건강, 지역사회, 경제, 문화, 기후 등에 직접적·일상적 영향을 받을 것이다. 따라서 이 책은 임팩트 세대를 이해하고, 그들이 미래를 위해 무슨 일을 하고자 하는지 주목해야 한다고 말한다.



### 사랑의열매 나눔총서 ⑥

#### 민주사회의 필란트로피 필란트로피의 역사, 제도, 가치에 대하여

롭 라이히·키아라 코델리·루시 베른홀츠 저, 이은주 옮김 | 교유서가

우리 사회 어디에서나 볼 수 있는 ‘필란트로피’, 즉 자선 활동은 좀 더 나은 삶을 위해 선한 행위를 하는 것을 일컫는다. 이 책에서는 미국 사회에서의 필란트로피 기원과 제도, 도덕적 정당성 등을 검토하면서 민주사회에서 필란트로피 역할과 정당성을 여러 학문 분야에 걸쳐 통합적으로 탐구하고 있다. 또 이 책의 각 장에서는 자선 기부, 민간 재단, 기업의 사회적 책임, 기부자 조연 기금 등을 세세히 분석함으로써 이러한 정의가 얼마나 다양하게 운용·해석될 수 있는지를 보여준다. 🍀



〈임팩트 세대〉와 〈민주사회의 필란트로피〉는 온라인 및 오프라인 대형 서점에서 구매 가능합니다.

전국의 희망 소식을 전합니다

강원  
서울  
인천  
경기  
경기북부







〈생활의 달인〉에 출연한 임기수 아너는 '타이어의 신'이라 불릴 정도로 자신의 일에 헌신적이다.

춘천 나눔의 대부, 한국타이어(주) 춘천판매점 임기수 前 대표

## “나 또한 많은 도움을 받은 삶이었답니다”

한국타이어(주) 춘천판매점 임기수 前 대표는 명실공히 춘천시의 봉사왕이자 기부왕이다. 장학금 지원부터 아너 가입은 물론, 크고 작은 후원과 봉사까지 일일이 헤아리기 어려울 정도. 그야말로 나눔의 살아 있는 전설이다. 글 강은진 사진 이승재



1

### 멈춤 없는 나눔의 전설

● 춘천시 나눔의 대부(代父), 임기수 아너를 만나기 위해 춘천을 찾았다. 올해부터 사업장을 아들에게 물려주고 이제는 전(前) 대표가 되었지만, 그는 여전히 타이어 더미 사이에서 구슬땀을 흘리고 있었다. 임기수 아너는 자타 공인 춘천의 기부왕이자 봉사왕이다. 지난 50여 년간 700여 명의 학생에게 모두 9억여 원의 장학금을 지원했고, 2013년 임기수 아너 자신은 물론 2015년에는 아내, 2016년에는 아들 임재홍 대표까지 가입하며 강원도 1호 가족 아너라는 명예로운 기록의 주인공이 되기도 했다. 또 춘천시나눔봉사단장으로 활동하며 각종 봉사 활동을 주도하고, 기부자를 발굴하는 등 나눔문화 활성화에도 크게 기여했다. 그러나 임기수 아너는 “초등학교밖에 나오지 못한 나를 주변에서도 와줘 여기까지 왔다”면서, “나를 도와준 고마운 이들의 마음을 갚아나가는 중”이라고 담담히 말할 뿐이었다.

### 나를 도와준 따뜻한 마음 기억해

● 충청도 연기군이 고향인 임기수 대표는 열여섯 살 되던 해, 낯선 타지 춘천에 와서 타이어 기술을 배우며 그야말로 죽도록 일해 기반을 닦았다. 그런 그가 1978년 서울대학교에 입학한 아들의 등록금을 고민하던 한 노점상 부부에게 장학금을 지원한 것을 시작으로 오늘날까지 어려운 이웃들을 도운 것. 임기수 아너는 “그때 나눔의 기쁨을 처음 알았

다”면서, “나처럼 가난 때문에 배우지 못하는 학생이 없도록 힘닿는 데까지 도울 것”이라고 힘주어 말했다. 임기수 아너의 이 같은 다짐은 말뿐이 아니다. 이미 2010년 '춘천지역로타리장학재단 임기수장학회'를 발족해 임종 후에도 강원대학교와 춘천고등학교에 매년 500만 원의 장학금을 지급한다는 협약을 맺었기 때문이다. 임기수 아너의 이웃을 향한 헤아릴 수 없는 공로는 대한민국 나눔복지대상 보건복지부 장관상(2012), 한국타이어 스타상(2012), 국민추천포상 국무총리상(2015) 등의 수상으로 이어지기도 했다. “오늘도 도울 수 있어 기쁘다”며 작업복을 입은 임기수 아너는 진짜 거인이었다. 나눔의 거인 말이다. ❧

1 임기수 아너의 기부를 보도한 각종 신문 기사 2 기부아말로 행복이라고 말하는 임기수 아너



2



착한기업 월드로드항공해운(주), 착한일터로 거듭나

## “이제는 임직원 모두와 함께해요!”

17년째 착한기업으로 참여하고 있는 월드로드항공해운(주)이 착한일터로 함께한다. 무엇보다 전체 임직원이 자발적으로 동참해 그 의미를 더했다.

글 강은진 사진 서울사랑의열매



1 월드로드항공해운(주) 황해영 대표(왼쪽)와 서울사랑의열매 김진곤 사무처장의 착한일터 협약식 기념 촬영 모습 2 앞으로도 나눔에 적극 동참하겠다고 밝힌 황해영 대표가 협약서에 사인하고 있다.

### 코로나19 극복 위해 참여

월드로드항공해운(주) 대표 황해영 임직원이 코로나19 극복을 위해 힘을 보태고자 착한일터에 가입했다. 2005년부터 17년째 착한기업에 참여하고 있는 월드로드항공해운(주)이 올 8월부터는 급여의 일정 부분을 매월 기부하는 착한일터로 함께하게 된 것. 특히 30여 명의 전체 임직원이 자발적으로 기부

물 운송을 주선하는 국제 물류 회사인 월드로드항공해운(주)은 코로나19로 인해 국제 화물 운송업계도 큰 어려움을 겪고 있지만, 오히려 이러한 사회적 어려움을 함께 타개하고자 착한일터에 가입하며 정기 기부 규모를 늘렸다.

월드로드항공해운(주) 황해영 대표는 “코로나19의 장기화로 힘든 시기를 보내고 있지만, 함께 어려움을 극복하자는 취지에서 기부 규모를 늘려 착한일터에 가입하게 되었다”면서, “앞으로도 임직원 참여형 기부를 꾸준히 이어가며 지역사회 소외 계층을 위한 나눔에 적극 동참하겠다”고 말했다. 서울사랑의열매 김진곤 사무처장은 “힘든 시기가 길어지는 만큼 임직원분들의 지속적 관심과 참여를 바란다”고 고마운 마음을 전했다. 한편, 월드로드항공해운(주)은 지난 1월 임직원이 2,600여만 원의 성금을 모아 기부하는 등 꾸준히 사회 공헌 활동을 이어오고 있으며, 앞으로도 지역사회를 위한 나눔에 동참할 예정이다. ❀

● 착한일터 관련 문의 서울사랑의열매 사회공헌팀 02-6053-0456

화끈한 맛처럼 화끈한 나눔문화 만들어요!

## 동대문엽기떡볶이, 직·가맹점 18개소 착한가게 단체 가입

떡볶이 브랜드 ‘불닭발땡초동대문엽기떡볶이’ 직·가맹점 18개소가 착한가게에 단체 가입했다. 또 참여 의사가 있는 가맹점도 추가 가입하도록 안내할 예정이다.

글 강은진 사진 서울사랑의열매



### 떡볶이만큼 화끈한 단체 가입

떡볶이 브랜드 ‘불닭발땡초동대문엽기떡볶이’(이하 동대문엽기떡볶이) 직·가맹점 18개소가 서울사랑의열매를 통해 착한가게에 단체 가입했다. 이번 단체 가입으로 동대문엽기떡볶이의 운영법인 (주)핫시즈너 직·가맹점 18곳은 지역사회 어려운 이웃을 위해 매월 수익의

일부를 기부하게 되었다. (주)핫시즈너(대표 금교일)는 2002년 맛있게 매운맛의 떡볶이 브랜드 동대문엽기떡볶이를 출시한 후 현재 526여 개의 가맹점을 보유한 기업으로 성장했다. 그뿐 아니라 2018년부터 서울사랑의열매를 통해 정기 기부 및 현물 기부 등을 실천하며 나눔에 앞장서왔다. (주)핫시즈너 관계자는 “본사와 계열사 차원에서만 기부해오다 착한가게라는 좋은 나눔캠페인을 알게 됐다”면서, “본사와 지점이 함께 이웃을 위한 나눔에 동참할 수 있어 기쁘다”고 소감을 전했다. 이번 단체 가입에 참여한 지점은 서울 가산디지털단지점 ● 강남역점 ● 건대2호직영점 ● 논현직영점 ● 동대문불닭발 ● 동대문직영점 ● 동판교점 ● 동대문본점 ● 쌍문역점 ● 압구정직영점 ● 성수점 ● 역삼직영점 ● 구반포점 ● 신반포점 ● 강남구청역점 ● 서대문점 ● 경기 위례신도시점 ● 인천 청라점 ● 신현점이다. 또한 본사 직영점 이외에도 가맹점의 자율 의사에 따라 착한가게 추가 가입을 안내할 예정이다. ❀



착한가게 단체 가입으로 화제를 모은 동대문엽기떡볶이



추석맞이 성금품 전달한 인천광역시새마을회

## “인천 시민 모두가 풍성한 한가위 되길!”

인천광역시새마을회가 추석맞이 성금품을 전달했다. 이웃들의 따뜻한 명절을 위해 각 군·구별 새마을회 회원들이 십시일반 정성을 모았다. 글 강은진 사진 인천사랑의열매

### 십시일반 모은 회원들의 정성

• 지난 9월 1일 인천시청에서 인천광역시새마을회의 추석맞이 성금품 전달식이 있었다. 이날 전달식에는 인천시 조택상 균형발전정무부시장, 인천광역시새마을회 김의식 회장, 인천 사랑의열매 조상범 회장 등을 비롯해 여러 관계자가 참석한 가운데 진행됐다. 인천광역시새마을회의 이번 기부는 도움이 필요한 이웃들과 함께 명절을 보내자는 나눔 실천의 의미가 담겨 있으며, 이를 위해 각 군·구별 새마을회 회원들이 십시일반 정성을 모은 것이다. 라면과 화장지, 치약 등 생필품과 성금 등 총 2,500만 원 상당의 성금품은 인천 사랑의열매를 통해 인천 10개 군·구의 소외 계층, 홀몸 어르신, 청소년 가장, 시설 입소 가정 등 취약 계층에 지원했다. 인천광역시새마을회 김의식 회장은 “어려운 시기에 소외될 수 있는 지역 내 취



(왼쪽부터) 인천광역시새마을회 김의식 회장, 인천시 조택상 균형발전정무부시장, 인천 사랑의열매 조상범 회장

약 계층 이웃에게 따뜻한 마음을 전달하고자 기부하게 되었다”면서, “인천시 주민 모두가 풍성한 한가위를 보내길 바란다”고 말했다. 성금과 물품을 전달받은 인천 사랑의열매 조상범 회장은 “성금품을 지역 내 취약 계층이 잘 사용할 수 있도록 신속하게 전달하겠다”고 약속하며 감사의 마음을 전했다. 🍎



## 인천 사랑의열매, 2021 복지 현안 지원 사업 배분금 전달해

인천 사랑의열매가 복지 현안 지원 사업 배분금 약 3억 9,000만 원을 전달했다. 이번 기금은 공모에 선정된 인천 지역 사회복지 기관 17곳에 지원한다. 글 강은진 사진 인천 사랑의열매

### 배분금, 복지 이슈 해결의 원동력

• 지난 9월 15일 인천시청 2층 접견실에서 인천 사랑의열매 2021 복지 현안 지원 사업 배분금 약 3억 9,000만 원의 전달식이 있었다. 복지 현안 지원 사업이란 뉴노멀 시대에 지역사회의 현안 문제를 찾아서 해결하고자 지원하는 사업이다. 배분금은 인천 지역 사회복지 기관에 지원하는데, 이들 기관은 인천 사회복지 현장의 욕구를 받

영한 사업을 신청해 공모와 심사를 거쳐 선정했다. 올해는 ‘발달장애인의 디지털 역량 강화와 온라인 공동체 형성을 위한 뉴노멀 자원봉사 프로젝트’ 사업을 진행하는 발달장애인 생활 시설 사회복지법인 손과손 예림원, ‘한부모 가족 자녀 대상 용돈 장학 지원 사업’을 제안한 (사)한부모가족회 등 모두 17곳에 지원한다. 이번 기금은 지난여름 진행한 우리인천 사회백신 나눔캠페인을 통해 조성한 것으

로, 인천 사랑의열매는 이번 사업을 통해 지역사회의 다양한 복지 이슈에 보다 신속하게 대응할 수 있기를 기대한다. 인천 사랑의열매 조상범 회장은 “코로나19 사태 이후 취약 계층은 격변하는 사회 환경에서 소외되고 있다”면서, “이번 사업으로 취약 계층의 일상 회복과 역량 강화를 할 수 있는 계기가 되길 바란다”고 말했다. 🍎



(왼쪽부터) (사)한부모가족회 ‘한가지’ 정희정 공동대표, 조택상 인천시 균형발전정무부시장, 인천 사랑의열매 조상범 회장, 인천광역시청소년일시센터 한울타리 성태봉 대표



## 경기 사랑의열매, 2021 취약 계층 한가위 지원 사업 펼쳐

## “이웃들 모두 행복한 추석 보내세요!”

경기 사랑의열매가 추석을 맞아 도내 소외 계층을 위해 3억 2,000여만 원을 지원했다.  
또 임직원은 홀몸 어르신 가정을 직접 방문해 식료품 꾸러미와 과일 등을 전달하며 훈훈한 명절 분위기를 만들기도 했다.

글 강은진 사진 경기 사랑의열매



홀몸 어르신에게 식료품 꾸러미와 과일 등 전달한 경기 사랑의열매



1



2

## 명절을 맞아 대대적 지원 나서

경기 사랑의열매가 추석 명절을 앞두고 도내 소외 계층을 위해 3억 2,000여만 원을 지원했다. 2021년 취약 계층 한가위 지원 사업을 통해 총 2억 원을, 그리고 추가적으로 지역별 복지 수요에 따라 1억 2,000여만 원을 지원한 것이다. 먼저 취약 계층 한가위 지원 사업을 통해 홀몸 어르신들이 건강하고 행복한 추석을 보낼 수 있도록 도움의 손길을 내밀었다. 이를 위해 경기도재가노인복지협회와 연계해 총 2,000여 명의 중위 소득 120% 이하 취약·위기 노인을 대상으로 가구당 10만 원 상당의 상품권을 제공했다. 또 지역별 복지 수요에 따라 1억 2,000여만 원은 • 지역화폐 • 온누리상품권 • 식료품 꾸러미 (송편, 과일, 음료, 쌀 등) • 생필품 세트 등 사용 편의성까지 고려해 다양한 형태로 지원을 병행했다. 경기 사랑의열매는 도움이 필요한 경기도 내 이웃들이 보다 따뜻한 명절을 보낼 수 있도록 더욱 꼼꼼하게 사업을 진행하고 있다.

## 직접 어르신 찾은 경기 사랑의열매 임직원

추석을 맞은 경기 사랑의열매에는 훈훈한 소식이 넘쳐흘렀다. 취약 계층 한가위 지원 사업뿐 아니라 경기 사랑의열매 임직원이 직접 이웃들을 찾아 나섰기 때문이다. 지난 9월 14일 경기 사랑의열매 임직원은 화성시에 거주하는 홀몸 어르신 가정을 방문해 식료품 꾸러미와 과일 등을 전달했다. 매년 명절 선물 꾸러미 만들기 등 다양한 행사를 진행해왔지만, 올해는 코로나19로 모두 잠정적으로 중단된 상황에서 직원들이 어르신을 찾아 훈훈한 명절을 보내도록 도운 것. 현장의 반응도 뜨거웠다. 폐지를 주우며 홀로 생활하는 원주영(가명, 72세) 어르신은 “해마다 돌아오는 명절이 매년 외롭고 쓸쓸했는데, 이렇게 직접 찾아와주니 정말 반갑고 고맙다”며 마음을 전했다. 경기 사랑의열매 최은숙 사무처장은 “코로나19 장기화로 모두가 힘들지만, 어려운 이웃들이 체감하는 고통은 더욱 크다”면서, “올해 추석 명절 도움의 손길이 절실한 이웃을 위한 큰 관심과 나눔을 부탁드립니다”고 참여를 부탁했다. 🍎

• 경기 사랑의열매 나눔 참여문의 031-220-7900

1 직접 선물 배달에 나서며  
의미를 더한 경기 사랑의열매  
직원들 봉사 모습  
2 재가노인복지협회 전달식  
기념 촬영 모습



조금 특별한 경기북부 사랑의열매의 한가위 지원 사업

## 외국인 노동자를 위한 따뜻한 명절 밥상

경기북부 사랑의열매는  
의정부외국인노동자센터와 손잡고  
외국인 노동자를 위한 한가위 더불어  
밥상 지원 사업을 진행했다.

글 강은진 사진 경기북부 사랑의열매



### 명절맞아자국 식재료 구입 비용 지원

• 외국인에게 명절은 외로움과 소외, 고립감 등으로 힘든 날이다. 더욱이 코로나19 장기화로 고국 방문마저 여의치 않은 상황이다 보니 우울감은 그 어느 때보다 심하다. 이런 외국인들의 따뜻한 명절을 위해 경기북부 사랑의열매가 의정부외국인노동자센터와 손잡고

한가위 더불어 밥상 지원 사업을 진행했다. 한가위 더불어 밥상 지원 사업은 코로나19로 외부에 나가지 못하고 숙소에서 식사를 해결하면서 명절을 보내야 하는 저소득 외국인 근로자에게 자국 식재료를 구입하는 비용을 지원하는 사업이다. 지원 대상자는 지역별 외국인근로자지원센터의 추천을 받아 선정했으며, 의정부외국인근로자지원센터는 농협상품권, 온누리상품권 등 식재료 구입이 가능한 형태의 유가증권을 구입해 1인당 5만 원씩 지원했다. 3년 전 네팔에서 한국의 염색 공장에 취업한 가넨더르(22세) 씨는 “명절이 되면 가족들 생각이 더 많이 난다”면서, “사랑의열매에서 보내준 따뜻한 마음으로 이번 명절은 숙소 동료들과 행복하게 보낼 수 있을 것 같다”고 고마운 마음을 전했다. 한편, 이 밖에도 경기북부 사랑의열매는 취약계층의 명절 지원과 함께 영세 소상공인 지원을 위해 온누리상품권 및 지역화폐 형식으로 2억 원을 배분하기도 했다. ❀



경기북부 사랑의열매 강주현 본부장이 성금으로 명절 식재료를 구입한 외국인 근로자들과 함께 기념 촬영 모습

장암동주민센터 직원들, 의정부 관내 최초 착한일터 가입

## “이웃사랑도 앞장설게요!”

의정부 관내 읍·면·동센터 최초로  
장암동주민센터가 착한일터에 가입했다.  
이웃사랑을 실천하기 위해 직원들이  
적극적으로 참여 의사를 밝혀 더욱 화제다.

글 강은진 사진 경기북부 사랑의열매

### 직원들 적극적 참여로 의미 더해

• 경기도 의정부시 장암동주민센터 직원들이 나눔문화를 확산하기 위해 경기북부 사랑의열매 착한일터에 가입했다. 이날 가입식은 경기북부 사랑의열매 강주현 본부장과 박재범 장암동장 및 직원 등이 참석한 가운데 주민센터에서 진행됐다. 착한일터는 법인 또는 단체 등의 임직원이 급여의 일정액을 정기적으로 기부하는 프로그램으로, 장암동주민센터는 의정부시 관내 읍·면·동센터 중 최초로 착한일터에 가입해 그 의미를 더했다. 앞으로 모은 성금은 한부모 세대주 건강검진 사업, 명절맞이 지원 사업, 홀몸 어르신을 위한 반려식물 지원 사업 등 지역사회 복지 욕구를 반영하여 다양한 사업에 지원할 예정이다. 박재범 장암동장은 “우리 지역의 소외된 이웃들에게 힘을 보태고자 착한일터에 가입했다”면서, “직원들과 한마음으로 함께 참여해 더욱 뜻깊다”고 말했다. 경



1 의정부 관내 최초로 착한일터에 가입한 장암동주민센터 직원들

2 박재범 장암동장(왼쪽)과 경기북부 사랑의열매 강주현 본부장

기북부 사랑의열매 강주현 본부장은 “복지 사각지대에 놓인 장암동 취약 계층을 위해 적극적으로 나눔에 동참해주신 장암동주민센터 직원분들께 감사드립니다”며, “장암동 공무원들의 숭선수범하는 모습이 지역사회에 널리 확산되길 바란다”고 감사 인사를 전했다. ❀



2



전국의 희망 소식을 전합니다

---

경남  
부산  
대구  
울산  
경북







(주)경한코리아  
창업자 이상연  
회장(왼쪽)과 이준형  
대표이사

경남 나눔명문기업 1호인 (주)경한코리아 이상연 회장·이준형 대표이사

## 지역사회 존경받는 나눔 경영의 표본

경남 창원시에 소재한 자동차 부품 제조업체인 (주)경한코리아는 국산 제품 개발과 특허 기술을 보유한 강소기업이다.  
대기업 못지않은 사내 복지도 유명하지만, 특히 창업자인 이상연 회장의 꾸준한 사회 공헌 활동과  
선행으로 지역사회에서 덕망이 높다. 글 이선희 사진 이승재

### 이룬 열매를 아낌없이 나누어준 자

• 이상연 회장은 금탑산업훈장, 중소벤처기업부의 '2016년 존경받는 기업인', 2020년 창원시 '올해 최고 경영인상' 수상 등 큰 상을 받은 것도 여러 번이다. 이 빛나는 상패들 중 그가 가장 아끼는 것은 경북 예천에서 함께 자란 고향 친구들이 만들어준 감사패다. '까까머리 소년 시절 꿈꾸던 아이가 꿈을 이루고, 또한 이룬 꿈의 열매를 아낌없이 나누어준 자'가 된 것을 자랑스러워하는 친구들의 마음이 글로 아로새겨졌다.

"젊었을 때 가난을 이겨보겠다고 안 해 본 일이 없었어요. 당시엔 나에게 누군가 작은 도움이라도 주면 더 큰일을 할 수 있을 것 같다는 간절함이 컸죠. 사업을 시작하고 자리를 잡은 후 돌아켜보니 주위의 많은 사람이 도와줬더라고요." 젊은 시절의 것처럼 힘든 시기에 놓인 사람들에게 작은 마음과 성원을 보내주면 어려움을 극복할 것이라는 생각으로 곳곳에 나눔을 전했다. 산업재해 노동자 자녀, 범죄 피해자, 저소득 한부모 가정 등 어려움에 처한 이웃을 돌봤고, 문화 예술 분야까지 두루 살피며 많은 나눔을 이어갔다. 또한 2017년에는 경남 사랑의열매 아너 소사이터티 회원으로 가입하며 사랑의열매와 본격적으로 인연을 맺었다. 2년 뒤에는 이상연 회장이 사회 가치 창출과 공익에 기여하며, 더 나은 세상을 만드는 기업 기부자 모임인 나눔명문기업의 취지에 공감하며 (주)경한코리아를 경남 1호 나눔명문기업으로 가입시켰다. 이렇게 힘을 실어준 덕분에 경

남에서 나눔명문기업이 점차 알려졌고, 가입하는 기업도 늘어나는 등 나눔문화 확산에 일조했다.

### 희망과 꿈을 키우는 넉넉한 나눔주머니

• (주)경한코리아 이상연 회장은 또 한 번 언론의 주목을 받았다. 2020 도쿄 올림픽 양궁 금메달 2관왕을 차지하며 최고의 스타로 떠오른 김제덕 선수를 뒷바라지해온 것이 밝혀진 것. 김제덕 선수의 반듯한 인성에 애정을 느껴 초등학교 때부터 지금까지 양궁부 후원과 정기적인 생활비를 지원하고 있다. 이 회장은 올림픽을 보며 큰 기쁨과 행복감을 주었으니 오히려 본인이 김제덕 선수에게 감사하다고 말했다. 아들인 이준형 대표이사 사가숨은 이야기를 꺼냈다. "가족들은 도쿄 올림픽이 열린 후에야 김제덕 선수 지원 이야기를 들었어요. 주위에 알리지 않고 어린 선수의 큰 버

팀목이 되어주신 거죠. 저도 아버지처럼 도움이 필요한 아이들을 지원해 꿈을 펼칠 수 있도록 돕고 싶습니다." 이 대표이사는 "아버지에게 누만 안 끼쳤으면 좋겠다"며 걱정 어린 말을 덧붙였다. 하지만 그 역시 결혼 축의금 나눔을 시작으로 자신만의 나눔 길을 닦고 있으니 '그 아버지 그 아들'이다. 누구나 부러워할 성공을 거머쥐었지만, 이상연 회장은 지금도 낡은 운동화를 신는다. 그 운동화를 신고 회사 곳곳을 누비며 여전히 근면한 일상을 이어간다. 엘리베이터 대신 계단을 이용하고, 쓰지 않는 전등은 칼같이 꺼버릴 정도로 여전히 검소하다. 반면 도움이 필요한 곳엔 언제나 제일 먼저 달려간다. 누군가에게는 희망이 되고, 누군가에게는 꿈을 이루는 힘이 되었으면 하는 마음으로 따뜻한 손길을 내민다. 한 톨도 허투루 쓰지 않는 그의 주머니가 이웃들 앞에서는 언제나 넉넉하게 열리는 이유다. 🍀

회장님 여태까지 지원과  
격려 응원해주셔서 정말  
감사드립니다. 아직 배울 게  
많고 알아갈 것도 많은 저를  
항상 생각해주셔서 감사합니다.  
꿈을 향해 올라갈 수 있도록  
끝까지 노력하겠습니다.

- 도쿄 올림픽이 끝나고 김제덕 선수가  
이상연 회장에게 보낸 메시지





2020 미스코리아 선 류서빈 나눔리더 가입

## 눈부시게 빛나는 선(善)한 영향력

2020 미스코리아 선으로 당선된 류서빈 씨는 '역대 최초 21세기에 태어난 미스코리아'라는 타이틀을 얻었다. 새로운 미스코리아 세대의 등장으로 주목받은 그는 앞으로 개성 있는 행보를 이어나가겠다는 당찬 포부를 밝혔다. 그리고 1년 만에 부산 사랑의열매 나눔리더에 가입하며 류서빈만의 나눔 행보에 나섰다.

글 이선희 사진 부산 사랑의열매



류서빈 씨는 어릴 적부터 나눔에 관심이 많았다. 특히 작년 미스코리아에 당선되면서 많은 사람에게 선한 영향력을 미칠 수 있는 사람이 되고 싶다는 생각에 나눔의 뜻이 더 깊어졌다. 하지만 구체적인 방법은 몰랐던 탓에 실천까지 이어지지 못한 상황이었다. 지인이자 부산 나눔리더 1호인 (주)에스엠산업 송연익 대표가 기부 참여를 제안했을 때 망설임 없이 응한 것도 나눔에 대한 목마름이 있었기 때문. 지난 9월 6일에 열린 나눔리더 가입식에

부산 사랑의열매 박은덕 사무처장, (주)에스엠산업 송연익 대표가 참석한 가운데 류서빈 씨가 100만 원을 기부하며 부산 나눔리더 161호에 이름을 올렸다. 이 자리에서 류 씨는 송연익 대표에게 감사를 전하며 “나눔은 타인을 돕는 기쁨만큼 나 자신의 행복감도 더 크다는 사실을 또 한 번 느낀 계기가 되었다”며, “코

로나19로 힘든 부산 시민에게 저의 작은 나눔이 응원의 메시지로 전달되었으면 좋겠다. 앞으로 미스코리아 선으로서 많은 분에게 선한 영향력을 미칠 수 있는 나눔 활동을 꾸준히 이어나가겠다”고 전했다. 앞으로 한국의 선(善)함을 널리 알리며, 좋은 영향력을 전하는 류서빈의 다양한 나눔 활동을 기대해본다. 🍀

부산 5호 초고액 아너 회원 된 에스디랩코리아 이도한 회장

## 더 큰 나눔으로 더 따뜻한 사랑을 전하다

부산 사랑의열매는 전국에서 처음으로 아너 소사이어티 회원 예우 프로그램인 초고액 기부자 클럽을 도입해 운영하고 있다. 지난 9월 10일 에스디랩코리아 이도한 회장이 3억 원 성금 기탁을 약정하며 다섯 번째 초고액 아너에 이름을 올렸다.

글 이선희 사진 부산 사랑의열매

초고액 기부자 클럽 가입식에서 함께한 부산 사랑의열매 최금식 회장(왼쪽)과 에스디랩코리아 이도한 회장

에스디랩코리아는 세균, 곰팡이, 코로나19바이러스를 포함한 바이러스를 물리적 방법으로 사멸시키는 차세대 감염 환경 솔루션 전문 기업이다. 국내 유일하게 환경부 아مان성 흡입독성 실험(90일)을 통과해 높은 수준의 안전성, 유효성, 효과성 등이 입증되어 많은 기업과 협업하고 있다. 에스디랩코리아 이도한 회장은 성공 가도를 달리면서도 앞만 보는 것이 아닌, 주변을 돌아보고 이웃을 챙기는 나눔 활동 또한 활발하다. 지난 2016년 전국 최초로 부산에서 11명이



아너 소사이어티 회원으로 동시에 가입했는데, 이도한 회장 역시 그중 한 사람으로 입회했다. 최근 1억 원을 완납하고 추가 2억 원을 약정하며 다섯 번째 초고액 아너 소사이어티 회원이 되었다. 지난 9월 10일에 이정화 보명PNT 대표(초고액 아너 4호)와 정성우 부산 아너스 클럽 회장, 부산 사랑의열매 최금식 회장이 참석한 가운데 이도한 회장의 초고액 기부자 클럽 가입식이 진행됐다. 이도한 회장은 “지금까지 여러 사람의 도움으로 성장할 수 있었던 만큼 사회에 보답할 수 있도록 더욱더 열심히 노력할 것이며, 코로나19로 어려운 시기에 작은 나의 정성이 우리 이웃에게 위로와 기쁨이 되었으면 한다”고 전했다. 더 큰 나눔을 실천한 이도한 회장의 아름다운 선행은 부산의 나눔문화 확산에 귀한 원동력이 될 것이다. 🍀





착!착!착! 착한대구 캠페인

# ‘착한’ 대구 시민들이 만드는 끝없는 나눔 행렬

착!착!착! 착한대구 캠페인(이하 착한대구 캠페인)은 착한시민·착한가정·착한가게·착한일터로 구성된 소액 정기 나눔 참여 운동이다. 2016년부터 시작해 현재까지도 나눔 참여가 활발하게 이어지고 있다. 특히 코로나19로 어려운 상황에서도 이웃을 생각하는 대구 시민의 마음이 따뜻하다. 캠페인에 참여한 수많은 기부자가 있지만, 그중에서 가장 최근에 가입한 사례 위주로 소개한다. 글 이선희 사진 대구 사랑의열매



지난 8월에 진행한 북구 관음동 착한가게 단체 가입식



착한일터에 가입한 안심화성타운 관리사무소 직원들

## INTERVIEW

남구 대명3동행정복지센터

김선희 복지팀장

Q 최근 착한대구 캠페인을 통해 대명3동에서만 착한시민 52명이 동시에 가입하는 등 소액 정기 기부자가 크게 늘어났습니다. 많은 분이 나눔에 동참해주시는 이유가 있을까요? 기부자 대부분이 자영업자라 코로나19로 인한 타격이 적지 않음에도 소액이라도 우리 동의 어려운 이웃의 복지에 기여한다는 좋은 마음으로 나눔에 동참해주고 계십니다. 모두가 힘든 상황임에도 이웃을 위해 기꺼이 나눔에 참여해주신 모든 분께 진심으로 감사드리며, 우리 동 복지 사각지대를 발굴하는 데 최선을 다해 더불어 따뜻한 대명3동이 되도록 노력하겠습니다.

## 8월의 착한대구 캠페인 북구 관음동 착한가게, 착한가정 단체 가입

지난 8월 19일 북구 관음동행정복지센터에서 착한대구 캠페인 단체 가입식을 진행했다. 관음동지역사회보장협의체가 코로나19로 경기 침체의 어려움 속에서도 '나눔의 기쁨을 몸소 실천하는 정다운 관음동'을 만들기 위해 착한대구 캠페인을 꾸준히 홍보했다. 한 달 만에 착한가게 10개소, 착한가정 5가구가 단체 가입하며 그 어느 때보다 뜨거운 나눔 열기를 보여줬다. 관음동지역사회보장협의체 김재은·김은식 위원장은 "힘든 시기에 우리 주위의 이웃을 생각하는 마음으로 나눔을 실천해주신 모든 기부자에게 감사드립니다"며 "앞으로도 착한 기부가 이어져서 정이 넘치는 관음동이 될 수 있도록 노력하겠다"는 말을 덧붙였다.

## 9월의 착한대구 캠페인 동구 관리사무소 2개소 착한일터로 나눔 실천

지난 9월 3일 안심화성타운 관리사무소(소장 정재신)의 착한일터 가입식이 진행되었다. 이 자리에서 정재신 안심화성타운 관리사무소장은 "앞으로 우리 아파트 입주민의 안전하고 쾌적한 주거 환경을 조성하는 것뿐 아니라, 우리 대구 의 소외 계층에도 힘이 되는 따뜻한 관리사무소가 되기 위해 노력하겠다"고 전했다. 같은 날 혁신내천년나무3단지 관리사무소(소장 이기현)에서도 의미 있는 가입이 이루어졌다. 혁신내천년나무3단지 관리사무소는 2017년 착한일터에 가입한 이후 새로운 직원들과 함께 나눔을 약속하며 소외된 이웃들에게 작지만 큰 힘을 보태고 있다. ♡

## 마음 따뜻한 주민이 사는

대구 착한마을

착한대구 캠페인에는 착한마을도 포함된 다. 일정한 지역 내에서 착한가정, 착한가게, 착한단체 등이 100개소 이상 되는 마을을 착한마을로 지정한다. 2016년 대구 최초로 착한마을이 된 동구 안심1동을 시작으로 2호 수성구 범물1동, 3호 북구 국우동, 4호 북구 동천동, 5호 북구 구암동까지 현재 5개 착한마을이 행복한 대구를 만드는 데 함께하고 있다.





어려운 여건에도 나눔 온기를 더하다

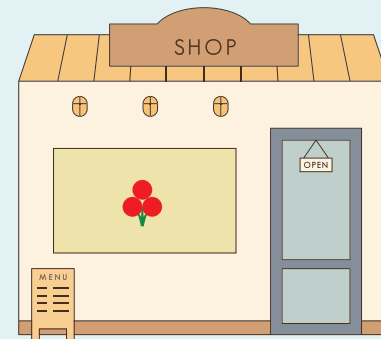
## 이웃을 먼저 생각하는 남구 신정5동의 착한가게들

● 울산광역시 남구와 울산 사랑의 열매는 '나눔천사' 프로젝트를 진행하고 있다. 소액 기부 문화를 조성하고, 모인 기부금으로 복지 사각지대 이웃을 발굴해 신속한 도움을 줄 수 있도록 한 것. 나눔천사 프로젝트는 천사구민, 착한가게, 착한기업 등 세 종류로 나뉘는데 최근 신정5동의 착한가게 가입이 두드러지며 프로젝트에 열기를 더한다.

문을 닫는 곳이 많은 상황이다. 그럼에도 '콩 한 쪽도 나눠 먹는다'는 마음으로 소상공인이 나눔에 동참하며 깊은 감동을 주고 있다. 지난 5월 25일에는 (주)혜성하이텍, 한지앰, 세계로마트, 참인쇄광고기획, 리틀베이크샵, 코니파티세리, 이끌림네일, 오롯이·꽃까지 총 8개 업체가 착한가게에 가입하며 현판 합동 전달식을 진행했다. 여기에 그치지 않고 7월에는 신정5동지역사회보장협의체 회원들이 착한가게 가입 홍보 캠페인을 전개하며 더 많은 소상공인의 나눔 참여를 독려했다. 현재 울산의 착한가게는 총

코로나19 확산이 지속되며 모두가 어렵지만, 특히 소상공인의 피해가 막중하다. 매출이 급감하고, 경기가 언제 좋아질지 모르는 상황에서 자신보다 더 힘든 이웃을 위해 나눔을 이어가는 사람들이 있다.

글 이선희 사진 울산 사랑의열매



3,471개소로, 3500호 주인공의 탄생을 기다리고 있다. 신정5동의 나눔 참여로 봤을 때 머지않아 3,500번째 나눔천사가 등장하지 않을까 예상된다. 🍀



착한가게 8개소 현판 합동 전달식



신정5동지역사회보장협의체 회원들이 진행한 착한가게 가입 홍보 캠페인

KCC가 지원하는 어린이 통학 버스 안전 강화 사업

## “아이들의 안전한 등굣길을 함께합니다”

지난 2020년 11월 어린이 통학 버스 안전을 위한 도로교통법 개정과 관련해 규정 준수 요건 적용 범위가 아동·청소년 복지시설을 비롯한 사회복지시설로 확대되었다. 사회복지시설의 차량 개조 비용을 지원하기 위해 울산 사랑의열매와 KCC가 어린이 통학 버스 안전 강화 사업을 진행했다.

글 이선희 사진 울산 사랑의열매

● 개정된 도로교통법에 따르면 어린이 통학 버스는 황색 도색, 표시등, 간접 시계 장치 등의 안전장치를 필수적으로 설치해야 한다. 하지만 차량 개조 비용과 관련한 예산을 급히 마련해야 하는 사회복지시설들은 큰 부담을 느낄 수밖에 없다. 만약 안전 설비 필수 요건을 갖추지 못한다면 아동 통학 차량은 운행 중지 또는 단속의 대상이 된다. 그렇게 된다면 통학 버스에 의존하는 많은 아이의 발이 그대로 묶이는 것은 물론, 돌봄 공백까지 발생할 수 있다.

이에 울산 사랑의열매는 지역 내 사회복지 분야별 직능단체 간담회를 통해 아동·청소년 사회복지시설의 이 같은 어려움을 파악한 후 KCC 울산 공장에 사업을 제안하며 'KCC가 지원하는 어린이 통학 버스 안전 강화 사업'을 진행하게 되었다. KCC 울산 공장에서 후원하고, 울산 사랑의열매가 지원하며, 울산 전역 다양한 시설의 욕구를 해결하기 위해 울산광역시사회복지협의회가 배분 협력 기관으로 함께했다. 대상 기관 공모를 통



KCC가 지원하는 어린이 통학 버스 안전 강화 사업을 통해 개조한 차량들

해 선정한 아동·청소년 관련 사회복지 시설 31개소에 차량 개조 비용 1억 3,000여만 원을 지원했다. 해당 시설들은 도로교통법 개정에 따른 요건을 준수하는 것은 물론, 안전사고 문제도 해결할 수 있게 됐다. 앞으로도 울산 사랑의열매는 지역사회 복지 현장의 목소리에 귀 기울이며, 다양한 복지 문제를 해결하고자 끊임없는 노력을 이어갈 예정이다. 🍀





재가어르신 밀반찬 지원 사업

# 1,745명의 어르신께 맛있는 반찬과 안부까지 전합니다

경북 사랑의열매는 지난 9월부터 재가어르신 밀반찬 지원 사업을 시작했다. 코로나19 팬데믹 확산에 심화되고 있는 재가어르신들의 소외감과 우울감을 완화하고, 현장 중심의 촘촘한 복지를 실천하고자 한 것. 이번 지원 사업에 2억 5,000만 원을 배분하는 등 어르신 1,745명의 건강과 행복을 위해 경북 사랑의열매는 아낌없는 지원에 나섰다. 글 이선희 사진 경북 사랑의열매



(왼쪽 두 번째부터) 경북 사랑의열매 전우현 회장, 이철우 경상북도지사, (사)대한노인회 경상북도연합회 양재경 회장



어르신께 밀반찬을 전달하는 경로당 행복도우미

## 영양 불균형과 소외감으로 이중고

경북은 초고령화 지역으로, 특히 홀로 사는 어르신의 취약한 경제 능력과 결식 문제 해결이 시급한 상황이다. 특히 코로나19 확산으로 어느 때보다 면역력이 중요하지만, 어르신들은 영양 불균형으로 면역력 저하와 각종 질병에 노출되기 쉽다. 또한 코로나19 확산 방지를 위해 경로당을 잠정 폐쇄하면서 1인 가구 및 거동이 불편한 어르신은 정서적 고립감이 커지고 있는 상황이다. 이 같은 문제를 해결하고자 경북 사랑의열매는 2억 5,000만 원을 배분해 경북경로당광역지원센터(대한노인회 경북연합회) 주관으로 재가어르신 밀반찬 지원 사업에 나섰다. 지난 9월 3일 대한노인회 안동시지회 서후면분회에서 경북 사랑의열매 전우현 회장, 이철우 경상북도지사, (사)대한노인회 경상북도연합회 양재경 회장 등이 참석한 가운데 배분 전달식을 진행하며 본격적인 지원을 시작했다.

## 어르신의 더 건강한 생활을 위해

이번 사업은 경북 21개 시군에 홀로 살거나 거동이 불편한 만 65세 이상 어르신 중 밀반찬 조리가 어렵다고 판단하는 1,745명의 어르신을 대상으로 선정했다. 봉사자의 손끝에서 반찬이 만들어지면, 각 시군 노인회 및 시니어클럽에 전달한 후 경로당 행복도우미들이 가가호호 방문해 어르신께 배달하는 방식이다. 단순히 밀반찬을 전달하는 데만 그치지 않고 경로당 행복도우미가 어르신의 안부를 묻는 등 더 건강하게 생활할 수 있는 기반을 마련하는 데 큰 의미를 둔다. 9월부터 11월까지 국과 밀반찬을 주 1회 제공하며, 이를 위해 반찬 제조 봉사자, 경로당 행복도우미 등 총 458명이라는 대규모 인원이 손발을 맞춘다. 배분 전달식에서 경북 사랑의열매 전우현 회장은 “도민들이 사랑의열매에 보내주시는 소중한 성금을 가장 필요한 곳에 쓰기 위해 지역사회로부터 많은 의견을 접수했다”며 “코로나19 시기에 거동이 힘든 어르신들이 식사를 거르는 경우가 많아 이 지원 사업을 계획하게 되었다”고 사업 배경을 밝혔다. 경북 사랑의열매와 이번 사업에 함께하는 458명은 경북 어르신의 더 건강하고 행복한 날을 위해 맛있게 만들고, 안전하게 배달하며, 따스한 안부를 나누는 데 최선을 다할 예정이다. ❀



전국의 희망 소식을 전합니다

---

# 대전 충북 충남 세종





20여 년간 사회 공헌 활동에 앞장서온 한국전자통신연구원

## “연구와 봉사, 모두 사회를 위한 일입니다!”

한국전자통신연구원의 '사랑의 1구좌 후원금' 제도가 어느덧 시행 23년 차를 맞는다. 이뿐 아니라 지역 청소년을 위한 장학금 지원 사업부터 각종 성금 모금 및 임직원의 봉사 활동까지 노블레스 오블리주를 실천하는 국책연구기관의 좋은 본보기로 떠오르고 있다. 글강은진 사진서법세

### 23년간 이어온 사랑의 후원금

- 한국전자통신연구원(Electronics and Telecommunications Research Institute, ETRI)의 '사랑의 1구좌 후원금' 제도가 올해로 시행 23년 차를 맞는다. 한국전자통신연구원의 대표적 사회 공헌 활동인 사랑의 1구좌 후원금은 매달 직원들이 자발적으로 약정한 후원금(1구좌당 5,000원)을 급여에서 자동으로 공제하는 정기적 나눔 참여 모금 운동이다. 1999년 IMF 경제 위기 이후 한부모 가정 및 청소년 가정과 결식 학생, 사회복지 시설 등을 돕기 위해 시작했는데, 2002년부터는 대전 사랑의열매 착한일터에 가입한 후 기금을 지정·기탁해 지원을 이어오고 있다. 오랫동안 유지해온 제도이니만큼



ETRI 동문 기업의 기부로 조성한 미디어 첨성대를 배경으로 조은영 책임연구원과 김신정 행정원이 ETRI의 기부 문화를 설명하고 있다.



그 규모도 상당하다. 사랑의1구좌 후원금의 누적 모금액은 약 34억여 원에 육박하고, 현재까지 276개 기관 3,000명의 이웃이 혜택을 받았다. 한국전자통신연구원의 사회 공헌 활동 담당자 김신정 행정원은 “2020년을 기준으로 1,294명의 직원이 1인당 월 평균 약 1만 1,000원의 금액으로 모금에 참여하고 있다”며, “이는 연구원 임직원 절반 가량에 해당하는 수치”라고 소개했다.

**장학금 지원, ETRI 전통이자 자랑**

● 사랑의1구좌 후원금 제도는 정부 출연 연구 기관 중 한국전자통신연구원이 유일하게 운영하고 있어 그 의미를 더한다. 그야말로 나눔의 가치를 실현하는 한국판 노블레스 오블리주의 좋은 예가 되기 때문이다. 이는 2020년 나눔국민대상 보건복지부장관 표창 수상으로 이어지며 공로를 인정받기도 했다. 사랑의 1구좌 후원금에 이은 한국전자통신연구원의 또 다른 자랑이 있다. 바로 ‘ETRI 사랑의 장학생’ 지원 사업이다. 사랑의1구좌 후원금과 함께 지속적으로 운영해온 한국전자통신연구원의 대표적 사회 공헌 활동 중 하나다. 매년 대전 지역 중2~고3 대상으로 중위 소득 100% 이내



ETRI는 매년 겨울 지역사회 취약계층을 위해 김장과 연탄을 지원해왔다.  
사진은 임·직원이 함께 참여했던 2019년 김장 행사 모습.



“사회에 기여한다는 점에서 연구와 봉사가 크게 다르지 않은 것 같아요!”

— 조은영 ETRI 책임연구원



“ETRI 임직원은 공공기관의 일원으로서 사회에 환원하고자 하는 책임감이 무척 높아요!”

— 김신정 ETRI 사회 공헌 활동 담당 행정원

학업이 우수한 학생 60명을 선발해 연간 1억 4,400여만 원의 장학금을 지원한다. 이 사업은 매스컴에 집중적으로 소개됐을 만큼 유명하며, 그만큼 한국전자통신연구원의 자랑스러운 전통으로 자리 잡았다.

**연구와 봉사 통해 사회 기여할 터**

● 한국전자통신연구원은 앞서 소개한 사랑의 1구좌 후원금과 사랑의 장학금 지원 사업뿐 아니라 ● 청소년 대화방 봉사 ● 아동센터 아기 돌보기 봉사 ● 명절 지역사회 복지시설 지원 ● 연탄·김장 나눔 ● 국군 장병 위문 성금 ● 어린이 재활병원 건립 지원 등 이루 다 열거하기 힘들 정도로 많은 사회 공헌 활동을 펼치고 있다. 또 연구원의 특성을 살려 미래 꿈나무를 육성하기 위해 정보통신체험관을 운영하며 ● 과학자 초청 강연 ● 도서·벽지 장애인 초대 강연 ● IT어린이기자단 등 지식·재능 기부를 바탕으로 다양한 프로그램을 제공하며 따뜻한 디지털 세상을 만들어가는 데 앞장서고 있다. 원내 봉사 동호회 '사랑봉사단'에서 20여 년간 활동해온 조은영 책임연구원은 “ETRI는 연구를 통해 사회에 기여하는 곳”이라면서, “봉사 또한 사회에 기여하는 활동이라는 점에서 연구와 크게 다르지 않아 ETRI의 사회 공헌 활동이 활발한 것 같다”고 말했다. 진정한 사회 공헌이 무엇인지 보여주는 한국전자통신연구원이 아닐 수 없다. ❀



1



2

1 올해도 어김없이 진행된 '사랑의 장학금' 지원 사업은 ETRI를 대표하는 전통이자 자랑이다. 2 ETRI 임직원들은 모금뿐 아니라 봉사에도 적극적으로 참여한다. 사진은 매년 겨울 진행되는 연탄 나눔 봉사.



시행 3년 차맞는 온달 커뮤니티 돌봄 지원 사업

## 성인 장애인의 행복한 자립을 위하여

충북 사랑의열매가 지원하고 있는 온달 커뮤니티 사업이 시행 3년 차를 맞았다. 성인 장애인의 자립을 돕는 돌봄 지원 체계 구축이 점차 성과를 내고 있다. 글강은진 사진충북 사랑의열매



지역사회 협력 기관과 협약을 통해 통합 돌봄 네트워크를 구축했다. 사진은 더자람 교육과의 협약식

### 성인 장애인의 자립이 목표

- 충북 사랑의열매가 지원하고 있는 '온달 커뮤니티' 사업이 시행 3년 차를 맞았다. 온달(따스하고 달달한) 커뮤니티란 충북 지역 성인 장애인의 자립과 생활 능력 향상을 위해 지역사회의 다양한 자원 연계를 통한 통합 돌봄 공동 지원 체계를 구축하는 사업이다. 충청북도장애인 복지관을 중심으로 장애인복지시설과 협업해 대상자 발굴 및 연계, 돌봄 코치 일대일 연결을 통한 대상자의 욕구에 기반한 일상생활 적응과 자립을 지원한다. 지원 대상은 시설 퇴소 및 입소 성인 재가 장애인으로, 이들이 지역사회에서 안전하고 지속적으로 자립해 생활할 수 있도록 도와준다. 무엇보다 일대일 돌봄 코치가 직접

“직접 파견된 돌봄 코치가 재가 장애인의 자립 생활 교육을 일대일로 진행, 사업을 성공적으로 이끌었죠.”

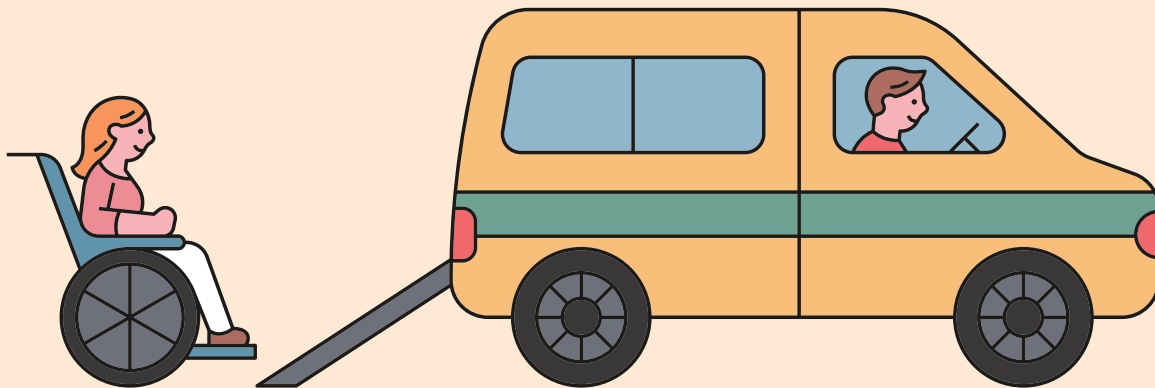
파견돼 재가장애인의 자립 생활 역량 강화 교육을 실시하는 점이 이번 사업의 가장 큰 특징이자 장점으로 손꼽힌다. 코칭 분야를 살펴보면 주거 지원, 일상생활 지원, 사회 참여 지원, 권익 옹호 지원 등 4개 영역으로 구체적이다.

### 일대일 코치 연결이 성공 열쇠

- 온달 커뮤니티 사업 시행 첫해인 2019년에는 돌봄이 필요한 성인 장애인 36명이 참여했으나, 3년 차를 맞는 올해는 72명으로 증가했다. 돌봄 구성 기관도 60개에서 120개로 대폭 확대됐다. 이처럼 사업의 성공적 안착을 위해 사례 공유회, 공동돌봄지원단 정기 회의, 네트워크 구성기관의 네트워크 회의, 역량 강화 교육 등이 수시로 이어졌다. 모두 공동의 돌봄 지원 체계를 마련하기 위해서다. 특히 이번 사업에서 핵심 역할을 한 돌봄 코치의 전문성 강화를 위해 주기적으로 역량 교육을 진행했을 뿐 아니라 돌봄 코치의 활동을 모니터링하고, 상호 피드백을 통해 서비스를 개선해나갔다. 또 외부 자원의 확대를 위해 지역 기관과 협약을 체결해 재가 장애인이 자립할 수 있는 안정적 환경을 마련하는 계기를 만들었다. 이 밖에도 재가 장애인의 능력 향상을 위한 교육 및 운동 프로그램 참여 독려, 긴급 상황에 대비한 안전 체계를 함께 구축하기도 했다. 🍀



성인 장애인과 돌봄 코치의 일대일 코칭 모습





시행 11년 차맞는 나라사랑 보금자리 사업

## “나라를 지킨 참전 유공자에게 새 집을 선물해요!”

생활이 어렵고 주거 환경이 열악한 참전 국가유공자에게 새로운 보금자리를 제공하는 나라사랑 보금자리 사업이 올해로 시행 11년 차를 맞았다. 나라를 위해 헌신한 참전 유공자는 물론, 국민 모두에게 감동을 선물하는 뜻깊은 사업이다. 글강은진 사진충남 사랑의열매

### 육군 참모총장까지 참석하는 준공식

- 올해 6월 17일, 경남 하동군에서 제371호 '나라사랑 보금자리' 준공식이 있었다. 이날 새 집의 주인공은 6·25 참전 유공 용사 김기권 용(89세·특전상사

전역)이다. 1952년 입대해 22사단 소속으로 문등리 전투와 사창리 전투 등에 참전했으며, 올해 육군본부를 통해 대상자로 되었다. 김기권 용은 “땅 한 평 없고, 집도 없이 무주택으로 살아오다 드디어 집이 생겼다”며 감격했다. 특히 이날 준공식에는 남영신 육군 참모총장까지 참석하는 등 육군은 예우를 다했다. 올해로 시행 11년 차를 맞는 나라사랑 보금자리 사업은 충남 사랑의열매와 육군본부, 한국주거복지사회적협동조합과 함께 6·25전쟁 및 월남전쟁 참전 국가유공자 중 생활이 어렵고 주거 환경이 열악한 분에게 신축 및 리모델링으로 새로운 주거 환경을 제공하거나, 공공 임대주택 입주비 및 월 임대료를 지원한다.

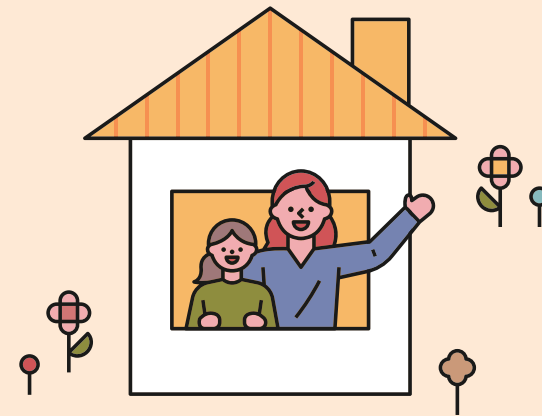
경남 하동군에서 진행한 제371호 나라사랑 보금자리 준공식 모습



(왼쪽부터) 준공식에 참석한  
남영신 육군참모총장과  
충남 사랑의열매 성우중 회장

### 현재까지 380여 가구 지원

- 2011년부터 시작한 나라사랑 보금자리 사업은 현재까지 충남 사랑의열매와 육군본부의 심의를 거쳐 110억 원, 총 380여 가구가 혜택을 받았다. 무엇보다 참전 국가유공자에게 감동을, 국민에게 호국 보훈의 의미를 되새기게 한다는 점에서 무척 뜻깊은 사업으로 평가받는다. 사업 예산은 현대자동차그룹, 효성, 국민은행, KT&G, 계룡건설, 한화, 풍산, 한국항공우주산업, 보잉코리아 등 기업들의 후원으로 조성한다. 지원 범위는 가구당 노후주택 신축은 5600만 원, 리모델링 보수는 4,600만 원, 공공 임대주택 입주비 및 월 임대료의 경우 최대 1,000만 원 선이다. 지원 대상 자격은 6·25전쟁 및 월남전쟁 참전 국가유공자로 중위 소득 100% 이내의 저소득 계층이다. 이 두 가지 조건을 충족하면 신청이 가능하다. 이후 해당 지역 부대의 현장 실사 후 최종적으로 충남 사랑의열매와 육군본부가 심의해 선정한다. 제371호 준공식에 참석한 남영신 육군 참모총장은 “6·25전쟁 당시 선배님들이 보여주시는 희생과 헌신에 최고의 존경과 감사를 전한다”며, “육군은 대한민국을 지켜낸 선배님들의 숭고한 희생에 대해 끝까지 예우하고 책임지는 문화를 만들어가겠다”고 말했다. 🌸



6·25전쟁 참전 유공자 김기권 용의 새 보금자리



# House

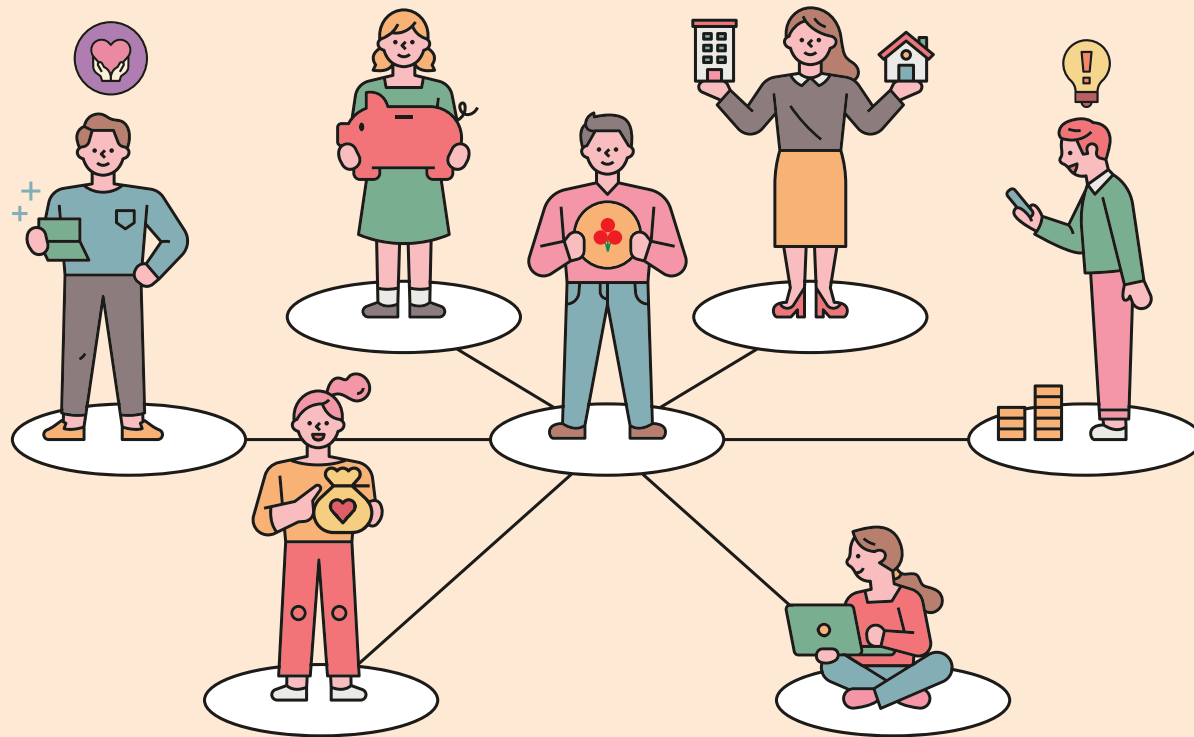


복지 사각지대 제로, 도전장 낸 세종시

## “풀뿌리 기부 문화와 인적 네트워크가 우리 이웃을 지켜요”

춤춤한 풀뿌리 기부 문화와 탄탄한 인적 네트워크를 자랑하는 세종시가  
지역사회 복지 사각지대 ‘제로’에 도전한다.  
읍·면·동 구석구석 수호천사가 넘쳐나는 세종시의 남다른 이웃사랑을 만나보자.

글강은진 사진세종 사랑의열매



1 긴급 주거 서비스를  
제공하는 금남면 안심  
하우스  
2 각계각층 주민들이  
참여했던 조치원읍 기부  
챌린지 캠페인



1



2

### 지역을 지키는 수호천사

지역사회 복지 문제를 해결하고자 하는 세종시의 남다른 활약이 화제다. 탄탄한 풀뿌리 기부 문화와 춤춤한 인적 네트워크를 바탕으로 복지 사각지대 ‘제로’까지 도전한다는 것. 그 중심에는 세종시를 지키는 수호천사, 협의체 위원과 시민이 있다. 세종 사랑의열매는 2015년 11월 금남면지역사회보장협의체를 시작으로 올해 8월 다정동지역사회보장협의체까지 모두 20개소의 지역사회보장협의체와 연합 모금 협약을 체결하고, 지역사회 복지 향상과 문제 해결을 위해 앞장서왔다. 하지만 협의체 위원과 시민의 협조가 없었다면 오늘의 행복도시 세종은 더뒀을 것이다. 세종시의 협의체 위원은 지역 곳곳을 살피며 도움이 필요한 시민을 찾아 뚫뚫 뭉친다. 또 문제를 해결하기 위한 복지 재원을 마련하려고 착한가게, 착한일터, 나눔리더 등 기부자까지 직접 발로 뛰며 발굴하고 있다.

### 수준 높은 복지 마인드 돋보여

세종시의 섬세한 복지는 소정면의 ‘행복나눔 빨래방’, 금남면의 ‘안심 하우스’, 조치원읍의 ‘나눔으로 하나 되는 기부 챌린지’ 사업으로 잘 드러난다. 먼저 KCC 세종 공장의 후원으로 시작한 행복나눔 빨래방은 면 단위 시골 동네에 거주하는 독거노인과 장애인 가구, 소년소녀 가정에 주 4회 직접 방문해 세탁물을 수거하는 방식으로 취약 계층의 상황을 수시로 모니터링할 수 있다는 점에서 전국적으로 벤치마킹됐다. 또 화재나 수해 등 재난은 물론 가정 폭력과 성폭력 사건 발생 시 피해자들이 안전하게 머무를 수 있도록 긴급 주거 서비스를 제공하는 안심 하우스는 4년 전인 2018년부터 시행 중이다. 올해 1월에는 조치원읍에서 기부자가 다음 기부자를 지목하는 릴레이 기부 챌린지를 34일간 진행해 그야말로 기부로 하나 된 시민들 모습이 큰 감동을 안겨주었다. 이렇듯 수준 높은 복지 마인드가 돋보이는 행복도시 세종특별자치시의 따뜻한 도전은 앞으로도 계속될 것이다. 🌸



# 오늘의 배움으로 더 나은 내일을 꿈꿉니다

배움은 때론 현실의 한계를 뛰어넘는 힘이 되기도 하고, 미래를 바꾸는 결정적 역할을 하기도 한다. 사랑의열매는 우리 사회의 도움이 필요한 이웃에게 다양한 배움 기회를 제공하고 있다. 그들이 희망을 품고 미래를 꿈꿀 수 있도록 하기 위해서, 전국의 나눔 협력 기관과 함께 다양한 지원 사업을 진행하며 이웃들의 더 나은 내일을 응원한다.

글 이선희 사진 각 나눔 기관 일러스트 조성흠



## 깔롤로 학교 밖 청소년의 보완 기초 교육과 기술 위탁 교육

중앙아프리카에 위치한 말라위의 초등학교 졸업률은 전체 49%에 불과하다. 가난과 가사 노동 등으로 인해 학업 중단으로 이어지는 경우가 많기 때문이다. 아동과 청소년의 학력 수준을 높여 그들의 밝은 미래를 만들기 위해 (사)월드샤프는 나눔과꿈 사업의 일환으로 2020년부터 말라위 농촌 지역인 깔롤로에서 학교 밖 청소년들의 보완 기초 교육 사업을 진행하고 있다. 또 농촌 지역 청년들의 자립을 위해 목공, 벽돌 제조, 조적, 전기, 배관 설비 교육을 국립기술대학에 위탁해 국가 자격증을 취득하게 하고 있다.



1 초등학교 교실에서 진행 중인 보완 기초 교육 사업  
2 배관반 기술 교육 실습 모습



### MINI INTERVIEW

(사)월드샤프 성혜숙 본부장

- **현재 2차년도 사업은 어디까지 진행되었나요?** 기술 위탁 교육은 수료식만 남겨두고 있으며, 보완 기초 교육은 마지막 학기가 진행 중입니다. 11월 말에 수료한 후 재입학 지원자는 2022년 1월 새 학기에 학교 재입학을 하게 됩니다.
- **가장 기억에 남는 참여자가 있나요?** 교복과 학용품이 없어서 학교를 중퇴해야만 했던 열세 살 포스티너(여)는 본 사업을 통해 포기했던 교사의 꿈을 찾게 되었고, 역시 가난으로 학교를 중퇴한 조시아(남)는 하루에 16km를 걸어서 등·하교를 하면서도 말라위 최고의 가구 공장을 세우겠다는 꿈을 꾸며 열심히 교육에 참여하고 있습니다.
- **해당 사업의 강점을 꼽는다면요?** 교육 사업

은 사업비가 많이 필요하지만, 본 사업은 공공 교육기관을 활용하거나 학교 교사와 대학교수에게 교육을 맡김으로써 저비용 고효율의 사업 성과를 거두고 있습니다. 국가 기술 자격증을 취득한 수료생들의 자립과 본 사업의 지속성을 위해 제품 생산과 판매를 할 사업장 조성을 마쳤습니다. 교육을 통해 경제적 자립까지 사업 성과를 이어가고자 합니다.

- **최종적으로 이루고 싶은 목표가 있다면 무엇 일까요?** 가난의 대물림 속에 있는 말라위 아동·청년들에게 이 사업이 직접적이고 실질적인 도움이 되었으면 합니다. 또한 취약 계층 아동·청년들의 교육권과 인권이 향상되기를 늘 바랍니다.





## 느리게 배우는 아동·청소년의 미래 준비를 위한 통합 발달 지원 프로그램

### 도래와 꿈이의 아이캔두잇

느리게 배우는 아동·청소년(이하 느린 학습자)은 경계선 지능을 가진 아이를 일컫는다. 한림대학교 부속 한림청소년복지센터에서는 2021년 나눔과꿈 사업으로 선정돼 느린 학습자를 위한 통합 발달 지원 프로그램을 진행 중이다. 느린 학습자는 제한된 인지능력으로 학

습이 어려운 것은 물론, 사회성 부족으로 사회적 관계에도 어려움을 겪는다. 이렇다 보니 부정적 피드백과 또래 관계 경험으로 인한 우울감, 불안 등 다양한 심리 정서적 어려움도 안고 있다. 이에, 인지학습, 심리정서, 사회성까지 세 영역을 통합적으로 교육하며 문제를 예방하고 잠재된 능력을 개발할 수 있도록 하고자 한다. 느린 학습자를 위한 프로그램은 크게 3단계로 나뉜다. 대상자 선별 및 개입 계획 수립, 맞춤형 성장 지원 프로그램, 미래 준비를 위한 기초 자립 지원 프로그램 순으로 진행된다. 이와 함께 느린 학습자의 의미 있는 변화를 위한 실무자 역량 강화 교육, 부모 역량 강화 프로그램도 이루어진다.



## MINI INTERVIEW

한림대학교 부속 한림청소년복지센터 장선아 사회복지사

- **기존의 느린 학습자를 위한 사업과 어떻게 차별화를 두었나요?** 느린 학습자도 결국엔 우리 사회에서 다른 사람들과 어우러져 살아야 한다고 생각합니다. 이에 집단 프로그램의 경우 느린 학습자와 일반 아이들이 함께 참여하고 있습니다. 또래를 통해 규칙과 은유적 표현, 관계 속에서 숨은 맥락 등을 배우며 사회적 관계를 맺고 유지하는 방법을 터득할 수 있도록 합니다.
- **기존 지능검사 대신 조기 선별 도구를 활용하는 이유가 있나요?** 겉모습만으로는 느린 학습자를 쉽게 식별하기 어렵고, 다른 장애나 문제 행동과 구별할 수 있는 명확한 특징이 있는 게 아니어서 느린 학습자를 조기에 선별하는 일이 쉽지 않습니다. 또 느린 학습자로 예상한다고 해서 바로 비싼 지능검사를 시행하기엔 현실적 어려움도 있습니다. 그래서 먼저 현장에서 관찰 가능한 구체적 행동으로 문항이 구성된 조기 선별 도구를 활용해 선별한 후 느린 학습자 여부에 따라 다음 절차를 밟을 수 있도록 한 것입니다.
- **인지 학습 지원 중 뇌 기능 향상(Fit Brain) 프로그램이 생소하게 느껴집니다. 느린 학습자**

는 불안과 긴장감이 높아 경직되어 있는 경향이 있습니다. 뇌과학에 기반하여 이완시켜줌으로써 뇌 신경 가소성을 높여주는 프로그램이죠. 매주 1시간씩 진행해 집중력 강화와 사고력 증진 등에 도움을 줍니다. 또한 이 사업이 종료되더라도 현장에서 지속할 수 있도록 각 기관 실무자도 프로그램에 참여하고 있습니다.

- **사업을 통해 이루고 싶은 목표가 있나요?** 첫째는 느린 학습자 아이들이 건강한 어른으로 성장하는 것이에요. 둘째는 나눔과꿈 사업 종료 이후에도 지속적으로 아이들을 지원할 수 있는 지역사회 인프라와 자원을 구축하고 싶습니다.



1 사회성 훈련 지원 프로그램 중 하나인 놀이 체육  
2 체조, 명상, 미술 등을 기반으로 하는 뇌 기능 향상 (Fit Brain) 프로그램  
3 느린 학습자를 위한 사회성 향상 프로그램



## 청소년 기업가 정신 함양 교육 프로그램

### 창업놀이터

사단법인 제이에이코리아는 초·중·고등학교에서 기업가 정신 교육을 접해 볼 기회가 부족해 올바른 기업과 기업가에 대한 이해가 낮고, 청소년 시기에 교육을 통한 기업가 정신의 함양이 꼭 필요하다는 것에 문제의식을 느꼈다. 이에 삼성의 후원과 사랑의열매의 지원으로 2020년부터 해당 사업을 진행하고 있다. 우리나라는 아직까지 기업가 정신은 곧 창업이라

는 좁은 의미로만 인식하고 있지만, 기업가 정신은 새로운 가치 창출을 이끄는 기업가의 태도와 역량 및 행동 양식을 모두 포함한다. 그래서 창업놀이터에서는 도전 정신과 창조성과 혁신성, 리더십, 문제 해결력을 기업가 정신의 핵심 가치로 여긴다. 청소년에게 기업가 정신 함양 교육 프로그램을 진행함으로써 미래 사회를 주체적으로 살아가는 데 필요한 역량을 기르고, 다양한 진로 체험 기회와 기업·창업을 바라보는 폭넓은 시각을 갖출 것으로 기대한다. 초·중·고등학생을 대상으로 학생 수준에 맞는 맞춤형 교육과정을 제공하며, 온·오프라인 교육 방식을 도입해 소외 지역 학생도 시공간 제약 없이 프로그램에 참여할 수 있다.

기초 경제 교육과 함께 놀이처럼 진행되는 초등학교 기업가 정신 함양 프로그램



## MINI INTERVIEW

사단법인 제이에이코리아 이지연 사업운영팀장



1 청소년 기업가 정신 교육을 함께 할 강사 양성 과정  
2 중학생은 팀 활동 위주로 기업가 정신 교육 프로그램을 진행한다.

● **올해 2차 연도 사업을 진행하고 있는데요, 어떤가요?** 지난해는 창업놀이터 프로그램의 기틀을 마련하는 데 중점을 두었습니다. 상반기에 초·중·고등학생 단계별로 학습용 교구를 개발했고, 하반기에 이 교재를 가지고 수업을 진행했습니다. 코로나19 상황에 맞춰 발 빠르게 온라인으로 전환해 당초 계획한 교육목표를 차질 없이 달성했습니다. 올해는 작년 2,808명보다 더 많은 4,100명의 학생이 교육에 참여하고 있습니다. 또한 영상이나 카드뉴스를 제작해 기업가 정신을 확산하는 데 노력하고 있습니다.

● **고등학생 프로그램은 기존의 청소년 창업 프로그램과 비슷해 보이는데, 어떤 차이가 있나요?** 기존 프로그램은 아이디어를 가지고 있는 학생이 참여하는 경진 대회 성격이 강합니다. 반면 저희는 이런 교육을 접하지 못한 학생에게 기회를 주고자 합니다. 즉 아이디어가 없더라도 의지만 있으면 참여할 수 있습니다. 아이디어의 우수성보다는 학생들이 스스로 문제를 발견하고 해결하는 것에 중점을 둡니다.

● **초·중·고등학생에 따라 어떤 방식으로 교육이 이루어지나요?** 초등학교는 담임선생이 기초 경제 교육이나 놀이 중심으로 한 학기 수업을



진행합니다. 중학생은 자유학년제를 활용해 전문 강사가 직접 진행하는데, 문제 해결 아이디어 중심의 활동 위주로 이루어집니다. 마지막으로 고등학생은 전국에서 팀으로 모집해 창업의 전 과정을 심도 있게 체험하도록 교육합니다.

● **최종적으로 이루고 싶은 목표가 있다면 무엇일까요?** 기업가 정신 교육이 청소년 시기에 누구나 접할 수 있는 보편적 교육이 되었으면 합니다. 문제 해결·창의력·리더십·협동심 등을 배우는 것은 물론, 자신감 있게 자기 주도적 삶을 살아가는 데 도움이 되기 때문이죠. 개인적으로는 이런 사명감을 가지고 사업을 운영하고 있습니다. 🍀



경북 아너 소사이어티 농업인 1호 그린피스버섯농장 박희주 대표

## “나눔은 고향 사랑의 또 다른 말입니다”



“저는 마음까지 살피는 나눔을 하고 싶습니다. 상대의 어려움을 이해하며 공감할 때 진정한 나눔이 시작되는 것 아닐까요?”

버섯으로 세계시장을 개척하는 데 성공한 박희주 대표의 첫 번째 목표는 ‘가난에서 벗어나겠다’는 것이었다. 종잣돈 300만 원으로 만든 작은 버섯 농장을 연 매출 450억 원의 농업법인으로 일군 박희주 대표의 다음 목표는 ‘다 같이 잘살아보자’는 것이다. 그의 나눔은 그렇게 시작되었다. 글강보라 사진집기념

### 고향 사랑으로 시작한 나눔

그린피스버섯농장은 청도의 지역 경제를 살리는 데 중요한 역할을 담당한다. 기업형 농가로 고용 인원만 500여 명에 연 매출 450억 원의 규모를 자랑하기 때문이다. 청도 시내에서 “그린피스버섯농장이 어디예요?”라고 물으면 모르는 사람이 없을 정도다. 박희주 대표는 젊은 농업인의 롤모델로 ‘농사를 지어도 잘살 수 있다’는 희망을 심어주었다. 그런 박 대표가 요즘은 ‘나눔’이라는 화두에 몰두하고 있다.

“고향이 더 부흥하고 발전하면 좋겠다는 마음에서 시작했죠. 먹고살 것이 없으니까 젊은 사람이 도시로 빠져나가고 노인들뿐이잖아요. 이러다가 동네가 없어지겠다는 위기감이 들어서 귀촌하는 사람들에게 이사 비용 지원부터 버섯 재배 기술까지 전수하며 정착을 돕고 있어요.”

1년 365일 중 90여 일을 해외에 머물 정도로 바쁜 박 대표가 나눔에 적극적인 것은 남다른 고향 사랑 때문이다. 지금도 고향인 청도군 이서면 대곡2리를 곳곳이 지키고 있는 박 대표는 아너 소사이어티 기부금이 청도를 위해 사용된다는 말에 흔쾌히 가입을 결정했을 정도다.

그는 “재산이 많고 적응을 떠나 서로를 위하고 베푸는 마음이 우리 사회 곳곳에 뿌리내려야 건강한 사회라 생각한다”면서 “내가 사는 지역부터 가꾸며 융성하게 잘 살도록 돕겠다”고 말한다.



### 나눔수록 커지는 나눔의 가치

박희주 대표는 2016년 경북 농업인 1호로 아너 소사이어티에 가입했다. 경북 63번째, 청도 4번째 회원이었다. 그 다음 해인 2017년에는 박 대표의 부인인 엄순덕 씨와 딸 박지혜 씨가 청도 5·6호 아너 소사이어티 회원으로 동시에 가입하면서 경북 최초로 패밀리 아너 소사이어티가 됐다.

“나 혼자 3억~4억을 기부하는 것보다 세 사람이 1억씩 기부하며 나눔 정신을 늘리는 것이 뜻있는 일이라고 생각했어요. 자식들에게 작더라도 베풀며 사는 나눔의 정신을 유산으로 물려주고 싶었죠.”

딸인 박지혜 아너 역시 가입식에서 “오랜 시간 꾸준한 나눔과 봉사를 실천해온 부모님과 함께 할 수 있는 일이라 더욱 뜻깊다”는 소감을 밝히기도 했다. 박 대표는 일생에서 가장 가치 있는 소비로 나눔을 꼽았다.

“내가 1,000원 주고 사서 먹은 건 금방 잊어버려요. 그런데 배고픈 누군가에게 1,000원을 줘서 음식을 먹게 하면 영원히 기억에 남죠. 준 사람도 받은 사람도 평생 행복한 기억으로 남을 수 있거든요. 그래서 나눔은 그 어떤 일보다 가치 있고 행복한 소비라고 할 수 있죠.”

### 비닐하우스에서 연 매출 450억 원의 농업법인으로

박희주 대표는 2016년 ‘경북농업명장’으로 선정될 정도로 버섯 재배 기술에 탁월한 노하우를 보유하고 있다. 그는 중동 붐이 한창이던 시절 건설 노무자로 중동과 말레이시아에서 모은 종잣돈 300만 원으로 1983년부터 느타

리버섯 농사를 시작했다. 이후 1993년부터 대량 재배가 가능한 팽이버섯으로 재배 작물을 바꾸면서 급성장했다. 당시 국내 버섯 시장의 호황도 더해져 탄탄대로를 걸었다. 물론 위기도 있었다. 1997년 외환 위기로 국내 수요가 대폭 줄어든 것. 박 대표는 위기를 극복하기 위해 유럽 현지에 유통 회사를 설립하며 해외 시장 진출의 문을 열었다.

“해외 진출은 진짜 맨땅에 헤딩하는 격이었어요. 내수가 넘치는 상황에서 내가 기른 버섯을 팔아야 하니가 수출이라는 돌파구를 생각했지만, 정말 쉽지 않았죠.”

지금은 네덜란드와 독일, 영국 등지에서 유통 회사와 농장 9개를 운영하고 있지만, 처음 진출한 네덜란드에서는 실패가 이어졌다. “두 번 부도나고 세 번째에 성공했다”는 그의 말처럼 쉽지 않은 일이었다. 어찌 보면 현지 공략법 역시 나눔이었다. 버섯의 맛과 품질에 자신이 있던 박 대표는 현지 호텔과 시장을 공략하며 무료 나눔을 했다. 자그마치 40여 톤의 버섯이었다.

“먹어보면 또 찾을 것이라는 확신이 있었어요. 팽이버섯과 새송이버섯을 경험하지 못한 유럽인들이 독특한 맛과 식감에 금방 빠져들 거라고 생각했죠.”

그의 예감은 적중했다. 지금은 국내 15개 농장에서 하루 생산되는 45톤의 버섯 중 절반 이상을 수출할 정도로 현지에서 큰 인기를 끌고 있다.

### 나눔이라는 새로운 시장을 개척하다

박희주 대표는 뛰어난 재배 기술로 버섯의 대중화를 이끈 인물이다.



“우리나라에서도 버섯을 풍족하고 다양하게 즐기게 된 것이 얼마 안 됐어요. 유럽에서도 맛이 없어서 안 먹은 게 아니라, 공급을 안 하니 까 먹을 기회가 없었던 거죠. 처음에는 손해도 많이 봤지만, 그 덕분에 정말 좋은 노다지 시장을 발견했어요.”

농업명장의 독심과 사업가의 발 빠른 판단을 겸비한 박 대표는 이제 ‘나눔’이라는 새로운 시장을 찾았다.

“한번 맛보면 또다시 찾는 버섯처럼 나눔에도 그런 매력이 가득합니다. 버섯은 사람 발소리

를 듣고 자란다고 할 정도로 세심한 손길이 필요한 작물이예요. 도움이 필요한 이웃에게도 그런 정성과 애정을 쏟으면 무럭무럭 자라서 돈으로 환산할 수 없는 기쁨과 행복을 전해주거든요.”

농업명장으로 버섯의 대중화를 이끌며 세계적인 수출품으로 키운 박희주 대표. 그런 그가 나눔의 대중화를 이끌며 청도 지역을 살리고 있다. 훈훈한 나눔의 바람이 청도에서 세계로 뻗어나가기를 바라본다. 박희주 대표는 그때 나눔명장으로 불릴 것이다. 🍄



세상을 바꾸는 모두의 펀딩

## 사랑의열매 크라우드펀딩

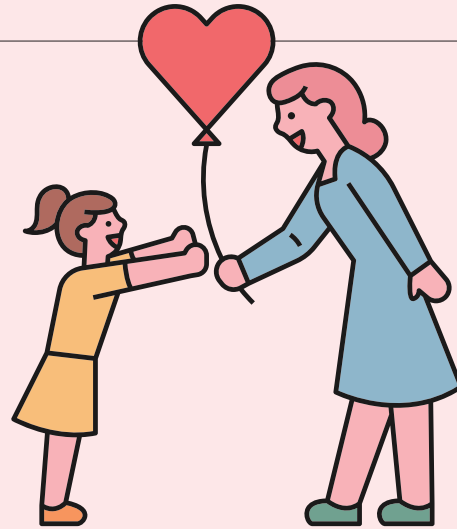
사랑의열매가 새로운 사회문제에 신속하게 대응하고, 긍정적 변화를 만들어가고자 사랑의열매 홈페이지를 통해 크라우드펀딩을 진행 중이다. 이번 달에는 소아당뇨병 환자에게 장학금을 지원하는 펀딩을 진행한다.

글 이선희 사진 사랑의열매

소아당뇨병 환자 장학금 지원 사업

“평생 관리해야 하는 병,  
우리에겐 지지가 필요해요”

소아·청소년이 벌써 당뇨병을 앓고나고 생각하시나요?  
당뇨병은 나이와 상관없이 발병한답니다. 특히 소아·청소년에게서 많이 발병하는 1형당뇨는 우리가 흔히 알고 있는 2형당뇨와 달리 갑자기 발병하는 일종의 자가면역질환입니다. 운동이나 식사로써 혈당을 조절할 수 없어 반드시 인슐린 주사를 맞아야 하지요. 혈당 수치만 잘 관리하면 일상생활에는 아무런 문제가 없지만, 편견 어린 시선이 자꾸 이들의 어깨를 움츠러들게 만듭니다.



아이들이 건강한 삶을 누릴 수 있도록 따뜻한 힘이 되어주세요

모금 기간 2021년 10월 1일 ~ 11월 15일

목표 금액 300만 원 협력기관 한국소아당뇨인협회

지원 내용 소아당뇨병 환자 장학금 지원

모금 참여 사랑의열매 홈페이지(www.chest.or.kr) → 캠페인 → 크라우드펀딩



OR코드를 찍으면  
사랑의열매 크라우드펀딩  
홈페이지에 바로 접속



2019년 세계  
당뇨병의 날  
기념식 장학금  
지원 현장



어머 이걸 꼭 가져야 해!

## 소유욕을 부르는 크라우드펀딩 리워드 상품

사랑의열매 크라우드펀딩에 참여하면 기부도 하고 리워드 상품도 받을 수 있다는 사실.  
또한 펀딩마다 발송하는 리워드 상품이 달라 모으는 재미도 쏠쏠하다.  
지금까지 펀딩 참여 보상으로 전달한 귀여운 열매둥이 아이템을 한자리에 모았다.



메신저에서 활용도 100%

### 열매둥이 이모티콘

2020년 11월~2021년 2월 기간 내 모든 펀딩

• 2019년 첫선을 보이자마자 뜨거운 사랑을 받은 열매둥이 이모티콘이 2020년 11월 한층 더 귀여운 모습으로 새롭게 출시됐다. 이모티콘은 해당 기간 내 진행한 펀딩에 리워드 상품으로 제공했다.



열공 의지가 활활 타오르는

### 사랑의열매 문구 세트



아동 통학 차량 설비 지원 펀딩 • 오직 사랑의열매에서만 만날 수 있는 귀여운 열매둥이 문구 세트. 공책, 떡메모지, 볼펜, 지우개, 필통까지 알차게 구성했다. 더욱 재밌게 공부할 수 있을 것 같은 기분 이드는 문구 세트다.

내 맘대로 만드는

### 비즈 팔찌 제작 키트

투명 마스크 지원 펀딩, 영양보호사 펀딩 • 원하는 디자인으로 만든 후 착용까지 할 수 있는 비즈 팔찌 제작 키트다. 앙증맞은 사랑의열매 모양의 펀던트, 알록달록한 구슬 모양의 비즈 등 다양하게 구성해 단 하나뿐인 나만의 팔찌를 만들 수 있다.



여름 필수템으로 거듭난

### 열매둥이 유리컵



에너지 취약 계층 서클레이터 지원 펀딩, 발달장애인 직업교육 펀딩 • 투명한 유리컵에 열매둥이의 여름 나기 일러스트 그림을 더해 한층 시원한 느낌이 나무더운 계절에 제격이다. 실용적인 것은 물론, 여름 한정 리워드 상품이라 소장 욕구를 자극한다. ☘



좋아하는 마음만큼 나눔도 커져요

## 선한 영향력을 잇는 팬덤 기부 문화

자신이 좋아하는 스타를 위해 모인 팬들의 집합인 팬덤이 최근 진화하고 있다. 나눔을 통해 선행을 베푸는 등 선한 영향력을 전파하며 나눔 영역의 새로운 축을 형성한 것, 새로운 팬클럽 문화를 만들어내고 있는 팬덤 기부를 집중 조명했다. 글 이선희 사진 사랑의열매 참고 자료 <2021 기부 트렌드 - 코로나19, 변화의 촉진제가 되다>(사랑의열매 나눔문화연구소)



**가치 소비에 대한 관심이 나눔으로 이어져** • 팬덤 기부는 가수, 배우, 운동선수, 인플루언서 등 연예인과 셀럽 등의 팬이 주축이 되어 이루어지는 기부를 말한다. 예전부터 이러한 팬덤 기부가 있었으나 최근 K-pop의 활성화와 그들의 주 소비 주체인 MZ세대의 만남으로 더욱 가속화되었다. MZ세대의 가치 소비에 대한 관심은 '선한 영향력'을 발휘하는 스타와 만나 앨범 발매, 데뷔일, 생일 등 기념일 기부로 이어졌다. 또한 재난 재해 같은 위급 상황에서 스타의 기부에 이어 팬클럽도 나눔을 실천하는 등 다양한 팬덤 기부 형태로 나타나고 있다.

**영향력을 주고받는 팬덤 기부의 선순환** • 단순히 스타를 지지하는 팬 활동이 아니라 활동 안에서 가치를 찾고 함께 실현하고자 하는 성향이 강하게 나타난다. 사회 이슈에 적극적으로 목소리를 내며 기부뿐 아니라 봉사 활동에 참여하는 등의 확장이 이루어지고 있다. 최근에는 트로트 열풍을 타고 기존의 MZ세대 중심에서 벗어나 전 세대로 확장하는 경향을 보인다. 앞으로 팬덤 기부가 더욱 확대되고 영향력이 커질 것으로 예상하는 만큼 나눔 영역에 어떤 변화의 바람이 불지 자못 기대된다.

## 사랑의열매에 전한 대표적 팬덤 기부

**나눔 '영웅'으로 떠오른 가수 임영웅&영웅시대** • 임영웅 팬클럽 '영웅시대'는 임영웅과 관련한 기념일이나 행사가 있을 때마다 기부에 적극적으로 동참해왔다. 특히 지난 6월 임영웅의 생일을 맞아 기부 행렬이 이어져 눈길을 끌었다. 이에 임영웅은 아낌없는 사랑을 보내는 팬들에게 보답하고자 '영웅시대' 이름으로 소속사와 함께 각각 1억 원씩 총 2억 원을 사랑의열매에 기부했다.



**MZ세대의 대표적 나눔 스타 래퍼 이영지** • 래퍼 이영지는 코로나19 확산 방지를 위해 사회적 거리 두기 메시지가 들어간 '나가지마' 폰 케이스를 직접 제작하고, 이를 판매한 수익금 1억 4,000만 원을 사랑의열매에 전달했다. 2020년 연중 광고에 재능 기부로 참여한 것을 시작으로 청와대에서 열린 2020 기부 나눔 단체 초청 행사에 참석하는 등 사랑의열매와 돈독한 인연을 이어가고 있다.



**유쾌한 기부를 선보인 호감 부부 홍헌희·제이슨** • 개그우먼 홍헌희와 인테리어 디자이너 제이슨 부부는 자신의 캐리커처를 활용해 개인 소장용으로 그림책을 제작했다. 많은 사람의 요청으로 판매했는데 12시간 동안 총 2,663명이 참여해 3,400만 원의 판매금이 모였다. 수익금 전액은 사랑의열매에 기부했으며, 그림책 제조업체와 디자인 원작자가 함께 나눔에 참여해 의미를 더했다.



**기부 플랫폼 프로미즈를 설립한 배우 이민호** • 배우 이민호는 2014년 사회 공헌 기부 플랫폼 '프로미즈'를 설립했다. 이를 통해 다양한 나눔 프로젝트를 진행하며 팬들과 함께 기부 활동을 전개하고 있다. 지난해 3월에는 코로나19와 관련해 3억 원을 프로미즈에 기부했고, 그중 1억 원을 사랑의열매에 전달하며 코로나19로 힘들어하는 이웃을 위해 선행을 실천했다. 🍎





## 찬란한 고도(古都)의 흔적, 그 정다움에 대하여

# 부여

부여 관광 지도를 보면  
볼거리가 많이 표기돼 있다.  
그러나 직접 찾아가보면 논이나  
밭, 너른 산비탈의 폐허지가  
대부분이다. 하지만 남아 있는  
흔적만으로도 그 옛날 부여가  
얼마나 아름다웠는지 충분히  
짐작하고도 남는다. 생각해보라,  
백제의 수도였으니 얼마나  
멋있었겠는가.

글 강은진 사진 부여군청 문화관광과,  
한국관광공사

우리나라에서 가장 오래된  
인공 연못 공남지의 여름  
전경. 백제 무왕의 탄생  
설화뿐 아니라 선화공주의  
사랑 이야기가 깃든 곳으로,  
2000년 전 연꽃 씨앗이  
발아한 대하연까지 만날 수  
있어 더욱 신비롭다.





**천년 약수 한 모금, 고란사(皐蘭寺)**

- 부여읍 서쪽의 백마강을 낀 부소산은 부소산성을 비롯해 낙화암, 고란사 등 여러 유적과 유물이 산재한 곳이다. 특히 삼천궁녀의 원혼을 달래기 위해 낙화암(落花岩) 절벽 아래 세운 고란사는 꼭 방문해보자. 절 뒤편에는 고란사 절벽에서만 자란다는 희귀 식물 고란초와 한 모금 마실 때마다 3년씩 젊어진다는 전설이 내려오는 고란약수가 있다. 당시 백제의 궁녀들은 이곳으로 왕이 마실 물을 뜨러 왔는데, 물 동이에 고란초잎을 띄워 고란약수임을 증명했다고 한다.



**서동요의 전설이 깃든 궁남지**

- 〈삼국사기〉에 백제 무왕이 만들었다는 기록이 전해지는 궁남지는 우리나라에서 가장 오래된 인공 연못이다. 우리 역사에서 정원과 연못을 만들었다는 최초의 기록으로, 경주 안압지보다 무려 40년이나 앞섰다. 특히 당시 백제의 정원 조경 기술이 얼마나 뛰어났던지 궁남지를 만든 백제 사람 노자공(路子工)이 일본으로 건너가 황궁의 정원을 꾸며 일본 정원 문화의 기원을 이뤘다고 전해질 정도다. 게다가



궁남지에는 일본 유적지에서 발견한 2,000년 전 연꽃 씨앗을 발아시킨 '전설의 연꽃' 대하연까지 있으니, 백제의 시간을 오롯이 만끽할 수 있는 곳이다.

**세계적 걸작, 백제금동대향로**

- 국립부여박물관이 소장·전시하고 있는 국보 제287호 백제 금동대향로(百濟金銅大香爐)를 보지 않고선 부여에 가봤다고 말할 수 없다. 1996년 백제 왕실 절터이던 능산리사지 주차장 조성 공사 중 발견됐는데, 백제 예술의 최고봉이자 세계적 걸작으로 손꼽힌다. 게다가 박물관에 전시된 것은 복제품이 아닌 진품 그 자체. 직접 보면 비명에 가까운 탄성이 절로 나온다. 오로지 금동대향로 하나를 보기 위해 달려온 길이이었을지라도 충분히 보상을 받을 만한 그런 감동으로 말이다. 🍀

1 낙화암 절벽 아래 자리한 아담한 고란사 전경 2 궁남지의 여름은 형형색색 1,000만 송이 연꽃으로 황홀경이 펼쳐진다. 3 백마강을 따라 낙화암까지 가는 황포돛배 4 국립부여박물관에 전시된 진품 백제금동대향로



**부여의 착한맛집을 소개합니다**

**풍년가든**



이미 소문이 자자한 집이라 이름처럼 식사 시간이면 식당이 손님으로 만석, 그야말로 '풍년'이다. 녹두를 넣은 삼계탕이 이 집의 대표 메뉴. 인심 좋은 사장님이 직접 농사지는 배추와 무, 고춧가루 등을 사용해 더욱 믿을 수 있다.  
 📍 충남 부여군 임천면 충절로 1561  
 ☎ 041-834-1685

**서동한우**



서동한우는 특허 방식으로 건조·숙성해 남다른 숙성의 깊이를 자랑한다. 국내 최초, 최고의 건조·숙성 한우 전문점으로, 유명 맛집 소개 프로그램 대부분을 섭렵했을 정도. 강한 풍미와 극상의 부드러움은 한우의 참맛이 어떤 것인지를 알게 해준다.  
 📍 충남 부여군 부여읍 성왕로 256  
 ☎ 041-835-7585

**행복낙지**



영수증 인증 후기가 즐비한 찐 맛집! 철판낙지볶음이 대표 메뉴지만, 결정하기 어려울 정도로 전 메뉴가 추천 메뉴다. 단골들은 철판볶음에 연포탕이나 탕탕이 등을 배불리 먹고, 별미로 소문난 낙지매운족발은 포장해간다고.  
 📍 충남 부여군 부여읍 부장대로 57  
 ☎ 041-832-0622






당신의 눈썹미는 몇 점?

## 다른 그림 찾기에 도전하세요



### 사랑의열매 연중 광고 모델이 된 세정의 재발견

브라운관과 스크린을 넘어 최근엔 쟁쟁한 선배들과 어깨를 나란히 하며 인상적인 뮤지컬 무대까지 마친 '경이로운 김세정'. 그가 이번에는 사랑의열매 연중 광고 모델이 되었다. 김세정 특유의 유쾌한 에너지와 밝고 건강한 모습이 더해져 한층 생기 넘치는 사랑의열매 광고가 탄생했다. 보면 볼수록 또 보고 싶은 '갓세정'의 매력, 사랑의열매 광고에서 꼭 확인해보길. 



〈QR코드를 통해 김세정과 함께한 사랑의열매 연중 광고를 확인할 수 있습니다〉

### 다른 곳은 총 다섯 곳

#### 모두 찾은 분께 선물을 드립니다

다섯 곳을 모두 표시한 후 사진을 찍어 사랑의열매 메일로 보내주세요. 이름과 연락처도 꼭 적어주세요. 추첨을 통해 세 분께 커피 기프티콘을 보내드립니다.

마감 일자 매월 20일

사랑의열매 이메일 cckpr@chest.or.kr

## 만화로 보는 나눔 이야기



\* 위 만화는 공무원 합격 후 나눔리더로 가입한 김민재님(서울 사랑의열매)과 용돈을 모아서 기부한 진서윤군 (경남 사랑의열매). 그리고 결혼자금을 아껴 기부한 군인부부 이재우·이주는 대위(충북 사랑의열매)의 사례를 바탕으로 제작했습니다.

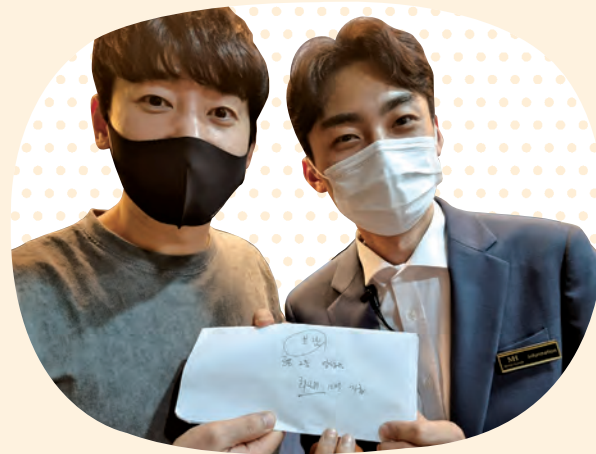
글·그림 오동진



고객에게 받은 복권 당첨 사례금 기부한  
태국 음식점 차오프라야

## “기부했더니 직원도 손님도 행복해졌어요”

“기쁨은 나눌수록 커진다”는 말이 있다. 복권 당첨의 기쁨을  
함께 나눈 손님과 가게의 이야기는 사람들의 마음 또한  
호뭇하게 만들었다. 행운을 행복으로 바꾼 차오프라야의  
나눔 소식이다. 글 길현정 사진 차오프라야 제공



고객에게 받은 사례금 절반은 직원들에게 포상하고,  
나머지 절반은 사랑의열매에 기부한 차오프라야

**기쁜 소식 전해준 손님에게 감사**  
전주시 혁신 도시에 위치한 태국 음식  
점 '차오프라야'는 코로나19로 힘든 시  
기에 가게를 찾아준 손님들 위해 올해  
4월부터 테이블당 로또 복권 한 장씩  
증정했다. 그러던 지난 8월 말, 가게에  
서 받은 복권이 2등에 당첨되었다며  
한 손님이 사례금 100만 원이 담긴 봉  
투를 들고 찾아왔다. 차오프라야 김동  
이 지배인은 “작은 즐거움을 드리고자  
시작한 일인데 진짜 당첨자가 나올 줄  
은 생각지도 못했고, 직접 오셔서 인사  
를 해주실 줄은 더더욱 몰랐다”며 모두  
가 기쁜 소식에 즐거워했다고 전했다.  
차오프라야는 사례금 100만 원 중 절  
반을 직원들에게 포상하고, 나머지 50  
만 원은 사랑의열매에 기부했다. 직원

을 위해 써달라는 손님의 메시지가 있  
었지만 사례금을 좀 더 의미 있게 사용  
하고 싶은 마음을 담아 직원 모두 함께  
내린 결정이었다.  
**복권보다 확률 높은 나눔의 행복**  
손님과 가게의 기분 좋은 나눔 이야기  
가 알려지면서 일부러 가게를 찾아오  
거나 칭찬의 말을 건네는 손님도 생겼  
다. 김동이 지배인은 “이번 일을 계기  
로 직원 모두가 나눔이 얼마나 행복한  
일인지 다시 한번 깨달았다”고 말했다.  
손님에게 즐거운 추억을 선사한다는  
경영 철학을 지닌 차오프라야는 평소  
고객 만족을 위한 다양한 서비스를 꾸준히 제공해왔다. 코로나19 여파로 비  
용 부담이 만만치 않지만, 이벤트로 인

해 특별한 즐거움을 체험한 만큼 복권  
증정은 당분간 지속할 예정이다. 김동  
이 지배인은 손님 덕분에 나눔에 참여  
할 수 있었다며, 다른 사람들에게도 행  
운 같은 나눔의 기회가 찾아와 행복을  
경험하길 바란다고 말했다. 나눔의 행  
복 확률은 100%라고 말이다. 🍀



차오프라야가 손님에게 제공하는  
주차 지원금과 복권

다양한 사회문제를 풀어갈 새로운 해법 제시

## 사랑의열매 유산기부 활성화 정책 세미나 개최

사랑의열매는 한국자선단체협의회, 웰다잉문화운동,  
국회의 '존엄한 삶을 위한 웰다잉연구회'와 함께 11월까지 3회 차에 걸친  
유산기부 활성화를 위한 정책 세미나를 개최한다. 지난 9월 9일  
광화문 컨퍼런스 하우스에서 진행된 1회 차 세미나에는 각계각층의  
인사가 참여해 다양한 논의를 이어갔다. 글 이선희 사진 사랑의열매



이번 세미나에서는 저출산·고령화 등  
다양한 사회문제의 해법을 유산기부  
에서 찾고자 한다. 또 사회 지도층 등  
의 자발적 유산기부를 이끌어내기 위  
한 상속세 감면 등 세제 혜택의 입법  
화에 대해 논의하기 위해 마련했다.  
1회 차 세미나는 '저출산·고령화 시대:  
비영리 섹터에 미치는 영향과 미래 전

략'을 주제로 연세대학교 김형석 명예  
교수의 기조 강연과 총 4건의 주제 발  
표가 진행됐으며, 관련 주제 토론과  
함께 정책 제안이 활발히 이뤄졌다.  
특히 국내 처음으로 민간단체·정부·  
국회가 한자리에 모여 저출산·고령화  
로 인한 사회문제를 파악하고, 비영리  
단체의 역할 확대와 협력 방안을 논

의했다. 이를 위해 인재근·서영석 국  
회의원, 웰다잉문화운동·다섯가지결  
정협동조합 원혜영 공동대표와 사랑  
의열매 조흥식 회장·김상균 사무총  
장, 한국자선단체협의회 공동대표이  
자 초록우산 어린이재단 이제훈 회장  
등이 함께했다. 또 비영리단체, 사회복  
지법인, 법률법인 등 100여 개 기관 관  
계자들이 유튜브 온라인 중계로 참여  
하는 등 높은 관심이 집중됐다. 한편,  
지난 9월 16일에는 '저출산·고령화 시  
대: 자선단체 유산기부를 논하다'라는  
주제로 2회 차 세미나를 진행했다. 마  
지막 회는 11월 중순에 '유산기부 입법  
화를 위한 정책 과제'에 대해 논의를  
이어갈 예정이다. 🍀



세미나에 참석한 인재근 국회의원, 서영석 국회의원, 저출산고령사회위원회 서형수 부위원장, 웰다잉문화운동·다섯가지결정협동조합, 원혜영 공동대표, 사랑의열매 조흥식 회장·김상균 사무총장, 한국자선단체협의회 공동대표이자 초록우산 어린이재단 이제훈 회장, 연세대학교 김형석 명예교수, 사회를 맡은 서울대학교 강명구 교수



# 가을에 만나는 따뜻한 책 한 권

좋은 책의 대명사 ‘세종도서’를 만나보자.  
세종도서란 과거 ‘문화체육관광부 선정 우수교양도서’라 부르던 사업으로,  
매년 학술과 교양 부문에서 950여 종의 우수 도서를 선정 발표하고,  
공공·복지시설 등에 배포하고 있다. 한층 깊어진 10월의 가을,  
더불어 사는 삶을 이야기하는 따뜻한 세종도서 한 권을 추천해본다.

글 강은진 사진 각출판사제공



## 나는 잘 살고 싶어 나누기로 했다

전성실 지음 | 착한책가게

일의 가치보다 돈의 가치를 우선하는 시대, 열심히 일하는 사람이 아니라 돈을 많이 버는 사람만 가치 있어 보인다. 이러한 시대에 살다 보니 돈이 되지 않는 일과 돈을 벌지 못하는 사람은 어딘가로 숨게 된다. 모두가 돈을 많이 모으면 내 문제는 물론 사회문제도 해결된다고 믿는다. 그러나 오히려 돈만 많이 모으려다 보니 사람들 사이에 문제가 커지고, 사회 불평등 문제가 심화된다고 저자는 말한다. 이제는 모으는 것보다 어떻게 잘 나누는가가 더 중요한 때라면서 말이다.

이 책은 이렇게 경제성장에 집중하는 과정에서 배제되고 보이지 않게 된 일, 돈, 사람을 마을 안에서 보이도록 해 보이는 나눔이 일어나도록 하자고 말한다. 또 우리가 ‘먹고사는 일’과 관련해 어떤 관점과 태도를 지니게 되었는지 살펴봄으로써 그것이 우리 삶을 얼마나 왜곡시키고 행복에서 멀어지게 하는지 되돌아보게 한다.

## 나의 할망

정은지 글·그림 | 반달

우리가 만나는 제주의 모든 풍경을 담은 그림책이다. 방 안에 누워 매일 옆집 지붕만 바라보는 할머니에게 바다를 보여주고 싶어 밖으로 나온 손녀는 섬 이곳저곳을 함께 돌아다니며 연신 “할망, 어때?” 하고 묻는다. 손녀와 할망의 산책이 어땠는지 우리는 자세히 알 수 없지만, 가을부터 겨울을 맞이하는 제주의 풍경이 다채롭게 펼쳐진 산책길을 보면 둘의 마음을 짐작하고도 남는다.



## 수렁 속에서도 별은 보인다

강준만 지음 | 인물과사상사

인간에 대한 이해의 폭을 넓히는 방법에는 어떤 것이 있을까? 다른 사람들의 경험과 안목을 참고하는 것도 좋다. 특히 많은 현인이 삶의 수많은 풍경을 지나면서 떠오른 문장을 간결하게 적어놓은 아포리즘(깊은 체험적 진리를 간결하고 압축된 형식으로 적은 짧은 글)은 인간에 대한 독학의 길을 열어주는 훌륭한 선생이다. 단 한 줄의 문장이 우리를 생각하게 만들고, 그 생각이 인간에 대한 생각의 폭을 넓혀줄 수 있기 때문이다. 현인들이 남긴 문장을 음미해보면서 인간에 대한 여행을 떠나보자.

## 할매, 밥 됩니까

노중훈 지음 | 중앙북스

여기 식당 하나가 있다. 허름하지만 은은한 온기에 발길이 절로 향하는 소박한 동네 밥집이다. 문틈 사이로 정겨운 세간살이와 탁자 두어 개가 복작복작 놓인 모습이 보이고, 고소한 냄새가 이내 코끝까지 밀려온다. 호기심이 한껏 동한다. 먹고 갈까, 그냥 갈까? 우리가 초조한 마음으로 갈피를 잡지 못할 때 한 사내가 공손히 주인 어르신을 불러 이렇게 말한다. “할매, 밥 됩니까?” 여행 작가 노중훈의 영혼까지 살찌운다는 할머니 식당 27곳을 만나보자. 맛있게!



## 나이 듦의 이로움

앨런 캐스텔(Alan D. Castel) 지음, 최원일 옮김

광주과학기술원(GISTPRESS)

나이가 든다는 것은 무엇일까? 성공적인 노화는 어떤 걸 말하는 것일까? 노화심리학 분야의 권위자인 UCLA 대학 앨런 캐스텔 교수는 우리 사회에 만연한 노화에 관한 부정적이고 왜곡된 고정관념이나 견해를 객관적, 경험적 증거를 통해 뒤집으며 ‘나이 듦의 이로움’을 조목조목 밝힌다. 나이 듦의 가치와 이로움에 대한 따뜻한 통찰이 담긴 노화 심리 실용서. 🍀



## 코로나19 위기극복 지원

## 나눔으로 의기투합한 개그맨 황기순·가수 영탁·최대성

개그맨 황기순과 가수 영탁·최대성  
세 사람이 코로나19 극복을 위해 뭉쳤다.  
이들은 사랑의열매에 마스크와  
손소독제를 통 크게 기부하며  
선한 영향력을 전파하는 데 앞장섰다.

글 이선희 사진 사랑의열매



사랑의열매 홍보대사인 개그맨 황기순과 트로트 열풍의 중심에 있는 가수 영탁, KBS 1 <아침마당> 5연승으로 주목받은 가수 최대성이 마스크 10만 장과 손 소독제 1,800개를 사랑의열매에 기부했다. 이번 나눔은 코로나19의 확산세가 거센 가운데 마스크 등을 구입하는 데 어려움을 겪는 재난 취약 가구를 돕기 위해 진행했다. 지난 8월 26일 서울 중구 사랑의열매 회관에서 진행된 전달식에는 황기순과 최대성이 참석했으며, 사랑의열매 김경희 사회공헌본부장과 직원들이 함께했다. 이들이 기부한 마스크와 손 소독제는 장애인·노인 등을 비롯해 면역력이 떨어진 이웃들에게 전달해 그들의 건강한 삶을 지키는 데 요긴하게 사용할 예정이다. 🍀

“나눔은 제비가 물고 온 박씨처럼 조금씩 나누다 보면 열매를 맺는 것 같아 언제나 즐겁고 힘이 됩니다. 이것이 계속 기부할 수 있는 이유입니다. 좋은 사람들과 함께할 수 있어 기쁩니다.” -개그맨 황기순

“그동안 많은 분에게 받은 사랑에 보답하고 싶어 기부에 참여하게 됐습니다. 코로나19로 힘든 시기를 보내는 분들에게 조금이나마 힘이 되길 바랍니다.” -가수 영탁

“좋은 분들과 나눔에 참여할 수 있어 영광입니다. 먼저 사람이 되는 가수로 성장하기 위해 앞으로도 재능 기부와 나눔에 열심히 참여하겠습니다.” -가수 최대성

## 패밀리 나눔리더가 된 고(故) 최영일 님과 딸 최윤경 팀장

## 아버지께 배운 나눔을 ‘사랑의열매’가 되어 전하는 딸

서울 사랑의열매 최윤경 팀장은 올해 두 번이나 나눔리더 가입식에 참석했다. 한 번은 자신의 가입식이었고, 다른 한 번은 고인이 된 아버지를 뜻깊게 기억하고자 나눔리더에 이름을 올리는 자리였다. 글 이선희 사진 사랑의열매



(왼쪽부터)  
고(故) 최영일 님의  
나눔리더 가입식에  
함께한 딸 최윤경  
팀장과 아내 송명자  
씨, 서울 사랑의열매  
김진곤 사무처장

지난 4월 30일 서울 사랑의열매 직원인 최윤경 지역사업팀장이 서울 나눔리더에 이름을 올렸다. 2001년 사랑의열매에 입사한 그는 올해 근속 20주년을 맞아 이를 기념하고자 자신의 생일과 결혼기념일이 있는 4월에 뜻깊은 나눔을 실천했다. 최윤경 팀장은 “사랑의열매에서 소속감을 가지고 20년 동안 함께 할 수 있던 것은 나눔에 대한 기부자들의 따뜻한 마음을 느꼈기 때문이다”라며, “국민 모두가 힘든 시기지만 앞으로도 서울 사랑의열매 직원들과 함께 지역사회에 나눔을 전하는 일을 해나가겠다”고 밝혔다. 여기에 그치지 않고, 최 팀장은 지난 9월 9일 아버지

고(故) 최영일 님의 이름으로 기부하며 서울 사랑의열매 패밀리 나눔리더가 됐다. 고인의 별세 10주기 추도식을 준비하던 중 코로나19 방역 지침에 따라 고인을 기억하는 지인들이 모이기 힘든 상황이 되었다. 이에 추도식 대신 고인의 이름으로 기부를 결정한 것이다. 최윤경 팀장은 “아버지께서는 생전에도 남에게 베풀고 살라는 따뜻한 마음을 알려주시며 나눔을 가르쳐주셨다”며, “우리 사회 곳곳에 아버지의 마음을 전달하고 싶다”고 전했다. 그의 바람대로 고(故) 최영일 님의 마음이 세상에 전해져 사랑의열매와 이웃들에게 오랫동안 아름답게 기억되길 바란다. 🍀



## 중앙회



## 120억 원 규모 사회백신 프로젝트II 공모 시작

사랑의열매 사회백신 프로젝트는 코로나19 장기화로 어려움을 겪고 있는 이웃들을 지원하고, 이로 인한 사회문제를 해결하며, 향후 또 다른 사회적 위기 상황에서 유연한 복지 서비스를 제공하기 위해 시작했다. 지난해 6개 사업을 선정해 총 39억 원 지원을 하고 있으며, 올해 최대 120억 원 규모의 2회 차 공모 사업을 실시한다. 사회백신 프로젝트II는 '우선 지원' 주제와 '자유' 주제로 나뉘며, 이에 따라 신청 대상이 달라진다. 우선 지원 주제 사업은 전국을 대상으로 사업 수행이 가능한 협회 및 단체이고, 자유 주제 사업은 광역시·도 단위 사업 수행이 가능한 협회·기관·단체 또는 시도 지역 내 3개 이상의 기관·단체와 협력이 가능한 비영리 기관 및 단체다. 사업 기간은 사업 특성, 소요 기간 등을 고려해 2~3년이며, 선정된 기관에는 우선 지원 주제 사업은 최대 10억 원, 자유 주제 사업은 최대 5억 원의 사업비를 지원한다. 사회백신 프로젝트II 지원 사업은 10월 15일까지 사랑의열매 배분 신청 홈페이지(<http://proposal.chest.or.kr>)에서 신청할 수 있다.

## 하나금융그룹, 사랑의열매와 함께 재난구호 이동급식 차량 구매 지원

하나금융그룹(대표 김정태)이 사랑의열매와 함께 재난 구호 이동급식 차량을 구매하기 위한 지원금을 전달했다.

지난 9월 23일 인천시청에서 진행한 차량 구매 기탁금 전달식에는 하나금융그룹 박성호 하나은행장, 박남춘 인천시장, 사랑의열매 김상균 사무총장, 인천 사랑의열매 조상범 회장과 지원 사업을 수행할 대한적십자사 김창남 인천지사회장이 참석했다. 하나금융그룹이 지원한 1억 3,000만 원은 대한적십자사를 통해 호우 등 자연재해 시 발생하는 이재민과 복구 현장 봉사자의 급식 지원 차량을 구매하는데 사용할 예정이다.

재난 구호 이동급식 차량은 한 번에 최대 450 인분의 식사를 신속히 제공할 수 있는 장비뿐

아니라, 전기 소독 건조기, 냉장고, 자체 발전기 등의 시설을 갖춰 재난 현장에서 다양한 구호 활동을 수행할 예정이다. 전달식에서 하나금융그룹 박성호 하나은행장은 “이번 재난 구

호 이동급식 차량 지원으로 다양한 인도주의적 구호 활동이 수월하게 이뤄질 수 있길 바란다”며, 소외된 이웃과 이를 돕는 봉사자를 향한 따뜻한 응원을 전했다.



## 서울



## 더 좋은 세상 프렌즈, 1억 원 상당 물품 전달

남북 청년 여성 봉사 단체 '더 좋은 세상 프렌즈'(이하 프렌즈)가 코로나19 극복을 위한 프로젝트로 서울 사랑의열매에 1억 원 상당의 물품을 기부했다. 기부 물품은 코로나19 방역 최전선에서 고생하는 병원의 의료진과 방역 취약 계층을 위한 복지사업에 애쓰는 사회복지기관·단체에 전달했다. 나눔과 봉사를 실천하며 희망의 메시지를 전하고자 남북한 출신 여성들이 설립한 프렌즈는 앞으로도 더 좋은 세상을 만들기 위한 다양한 활동을 펼쳐나갈 계획이다.

## 부산



## 부산여성아너회원들, 추석명절 미니 차례상 지원

부산 지역 여성아너 모임인 부산W아너(회장 이정화 보명PNT 대표이사)가 추석을 앞두고 미니 차례상 180세트를 지원했다. 부산W아너는 매년 설과 추석에 봉사 활동을 통해 직접 미니 차례상을 구성해 전달해왔다. 그러나 올 추석에는 코로나19 상황을 감안해 미니 차례상을 구매해 동구 및 서구종합사회복지관에 전달했다. 이정화 회장은 “여성 아너들의 성금으로 마련한 미니 차례상으로 이웃들이 좀 더 행복한 추석을 보내길 바란다”고 말했다.



## 가수 정다현, 비대면 콘서트 수익금 전액 기부

트로트계의 샛별로 떠오르는 가수 정다현이 코로나19로 어려움을 겪고 있는 사람들을 위해 따뜻한 이웃사랑을 실천했다. 자신이 운영하는 유튜브 채널 '정다현TV'를 통해 비대면 콘서트를 개최한 뒤 얻은 수익금 275만 원 전액을 서울 사랑의열매에 기부한 것이다. 정다현은 “금액이 크진 않지만 나눔에 동참하게 돼 행복하고 뿌듯하다”면서 “누군가를 돕는다는 좋은 취지에 많은 동료가 공감해주고 감사하다”고 인사를 전했다.



## BNK부산은행, 추석맞이 생필품 세트 선물

부산광역시청에서 BNK부산은행이 “추석맞이 행복만개 나눔사업” 물품 전달식을 진행했다. 삼표, 칫솔 등 11가지 생필품과 부산은행 임직원이 직접 만든 윷놀이 세트가 들어 있는 5만 원 상당의 선물 상자는 부산과 김해·양산 지역 주민자치센터를 통해 1만 세대에 전달했다. BNK부산은행은 2008년부터 매년 명절 지원 사업을 이어오며 지역 나눔문화 확산에 앞장서고 있다.





**(주)디엔케이인터내셔널, 덴탈 마스크 100만 장 기탁**  
 (주)디엔케이인터내셔널(대표 김경석)이 대구 사랑의열매에 덴탈 마스크 100만 장을 기탁했다. 마스크는 대구 지역 저소득 가구에 배부했다. 2010년 설립한 (주)디엔케이인터내셔널은 대구에 소재한 무역 전문 글로벌 기업으로 앞서 8개 구·군에 마스크를 기부하는 등 꾸준한 후원 활동을 펼치고 있다. 김경석 대표는 “코로나19 장기화로 경제적 어려움을 겪는 이웃들에게 마스크를 전달해 다소나마 도움이 되길 바란다”고 말했다.



**윤성재단, 아동·청소년 치료비 4,600만 원 지원**  
 사회복지법인 윤성재단(이사장 김성주)이 대구 지역의 도움이 필요한 아동·청소년의 치료비를 지원하기 위해 대구 사랑의열매에 4,600만 원을 기탁했다. 지원금은 치료비가 시급히 필요한 대구 지역 저소득 가정 아동·청소년의 건강 회복을 위해 쓴다. 윤성재단은 저소득 아동·청소년을 위해 매년 5,000만 원 상당을 지원해왔으며, 앞으로도 지속적으로 장학금과 의료비 등을 지원할 계획이다.



**인천항만공사, 더 나은 지역 만들기 사업 기금 전달**  
 2019년에 시작해 올해로 3회째를 맞는 인천항만공사의 더 나은 지역 만들기 사업은 주민들의 관심과 참여로 진행되는 지역 기반형 사회 공헌 모델이다. 올해는 인천항만공사가 추진 중인 ESG 경영 전략 중 환경 분야에 초점을 맞췄다. 환경으로부터 좀 더 나은 지역 만들기를 주제로 사업 공모 및 접수를 진행해 3개소를 선정했으며, 총 5,000만 원을 지원했다. 사업은 9월부터 내년 2월까지 6개월 동안 진행된다.



**인천국제공항공사, 추석 앞두고 지역 특산물 나눔**  
 인천국제공항공사(사장 김경욱)가 추석 명절을 앞두고 인천 사랑의열매에 지역 특산물을 후원했다. 햅쌀, 과일, 구황작물 등 인천 지역 농장에서 생산한 지역 특산물을 인천 관내 도움이 필요한 이웃 500 가구에 전달해 따뜻한 추석을 보내는 데 보탬이 됐다. 이번 후원은 지역 농가의 상품을 구입했을 뿐 아니라, 선물 포장 및 배송 역시 지역 자활 기업을 통해 진행해 지역 경제 활성화에도 기여했다.



**(주)닷넷소프트, 청소년 교통카드 지원 사업 성금 기탁**  
 IT 전문 기업 (주)닷넷소프트(대표 최병준)가 돌봄이 필요한 청소년을 위한 교통카드 지원 사업 성금 2,000만 원을 기탁했다. 성금은 교육청에서 추천하는 광주 관내 청소년의 한 학기 교통비로 지원한다. 최병준 대표는 “교통비가 없어 통학에 어려움을 겪는 학생들에게 행복한 등·하굣길을 만들어주고 싶다”고 소감을 밝혔다. 2015년부터 실시한 교통카드 지원 사업을 통해 올해까지 다섯 차례에 걸쳐 총 1억 원의 성금을 청소년 500명의 교통비로 지원했다.



**상무수치과의원 김수관 원장, 긴급 의료비 후원**  
 상무수치과의원 김수관 원장이 광주 지역의 도움이 필요한 이웃을 위해 광주 사랑의열매에 긴급 의료비 200만 원을 전달했다. 광주 아너 37호인 김수관 원장은 나눔문화 활성화와 복지 증진을 위해 적극 공헌하고 있다. 김 원장은 “국내에서 의료비로 어려움을 겪고 있는 이웃에게 힘이 되고 싶다”고 말했으며, 의료비를 지원받은 조선대학교병원에도 환자의 건강을 위해 힘써달라고 당부했다.



**롯데케미칼(주) 연구소, 희망나눔 장학금 전달**  
 롯데케미칼(주) 연구소(소장 강경보)가 희망나눔 장학금 800만 원을 대전 사랑의열매에 전달했다. 희망나눔 장학금은 롯데케미칼(주) 연구소 300여 명의 임직원이 참여하는 착한일터 캠페인으로 조성했다. 어려운 환경 속에서도 성적이 우수하거나 모범적인 생활을 하는 학생을 지체체로부터 추천받아 고등학교 졸업 시까지 매년 장학금을 지원한다. 대학 진학 여부 등에 따라 추가 장학금을 지원하기도 한다.



**추석 명절 지원 사업으로 1억 5,000만 원 배분**  
 대전 사랑의열매가 대전 관내 도움이 필요한 이웃과 이주 외국인들이 따뜻하고 안정된 추석을 보낼 수 있도록 대전 시민이 정성으로 모은 성금 1억 5,000만 원을 3,432세대와 2개 기관에 배분했다. 배분금 전달식에 참석한 허태정 대전시장은 “한마음 한뜻으로 성금을 모아주신 대전 시민 여러분께 감사드리고, 명절 지원금이 이웃들에게 따뜻한 위로가 되길 바란다”고 전했다.





#### CK치과병원(동구) 김기형 원장, 기관 차량 구입비 지원

CK치과병원(동구) 김기형 원장이 울산 사랑의열매에 성인 발달장애인의 이동권 보장을 위한 차량 구입비 3,000만 원을 지원했다. 지원금은 푸른울타리장애인주간보호시설에 전달해 기존 노후 차량을 교체하는 데 사용했다. 울산 아너 47호인 김기형 원장은 “사회적 약자인 성인 발달장애인의 안전한 이동권과 안정적 자립을 지원하기 위해 지속적인 지원을 아끼지 않겠다”고 말했다.



#### 청소년 사회 정서 역량 강화 사업 배분금 전달식

울산 사랑의열매가 학교생활 부적응 중·고등학생의 학업 중단을 예방하기 위한 사회 정서 역량 강화 사업(이하 역량 강화 사업) 배분금 7,340만 7,000원의 전달식을 진행했다. 올해 처음으로 실시한 지역복지 현안 지원 사업에 선정된 역량 강화 사업은 사회 정서 학습을 통해 청소년의 자기 관리, 사회적 인식, 대인 관계 및 책임 있는 의사 결정 능력 향상을 목표로 한다. 마이코즈학교를 주축으로 울산 비전학교, 울산시민자유학교가 이 사업에 참여한다.



#### 용인시학원연합회, 착한학원 단체 가입

지난 9월 1일 경기 사랑의열매 착한학원 단체 가입식이 열렸다. 착한학원은 중소 규모의 학원이 매출액 일부를 정기적으로 기부하는 프로그램이다. 이번 가입식에는 용인시학원연합회(회장 이경호) 소속 학원 12곳이 동참했다. 이경호 회장은 “코로나19로 학원을 역시 힘든 상황이지만, 경제적 이유로 학업에 어려움을 겪는 학생들에게 힘과 용기를 불어넣고자 한다”고 가입 소감을 밝혔다.



#### (주)지산, 나눔명문기업 가입 동참

(주)지산(회장 한주식)이 경기 사랑의열매 나눔명문기업에 가입했다. 아너인 한주식 회장은 지난 2016년 부인 공봉애 씨 및 자녀들과 함께 가족 아너로 가입한 이래 매년 꾸준히 나눔을 실천하고 있다. 이번에는 본인이 몸담고 있는 기업이 1억 원을 기부하며 나눔명문기업으로 가입해 다시 한번 사회 공헌에 앞장섰다. 한주식 회장은 “나눔이 가져오는 행복을 알기에 기업 차원에서도 이웃에게 희망을 전하고 싶었다”고 말했다.



#### (주)뷰66 임석재 고문, 남양주 7호 아너 가입

(주)뷰66 임석재 고문이 지난 9월 10일 경기북부 사랑의열매에 1억 원을 약정하며 아너 회원으로 가입했다. 가입식에는 가족이 함께 참석해 축하해주었다. 경기 265호이자 남양주 7호 아너가 된 임석재 고문은 가입식에서 “지역사회 내 도움이 필요한 이웃에게 힘이 되고자 가족과 함께 뜻을 모았다”며 지속적인 나눔을 약속했다. 임석재 고문의 기부금은 남양주시 관내 저소득 다자녀 가정을 위해 사용할 예정이다.



#### 포천 네잎클로버 공모 사업 배분금 전달식

경기북부 사랑의열매가 지역복지 현안을 해결하기 위해 15개 기관에 5,000만 원을 지원하는 네잎클로버 공모 사업 배분금 전달식을 진행했다. 포천 지역복지 현안 해결을 위한 네잎클로버 공모사업에는 총 27개 기관이 신청해 15개 기관을 최종 선정했다. 사업을 통해 취약 복지 기관의 시설 개·보수와 소외 계층 심리 정서 지원까지 다양한 복지사업을 진행할 예정이다.



#### 추석 선물 꾸러미 키트 및 명절 지원금 전달

강원 사랑의열매가 추석을 맞아 도내 도움이 필요한 이웃들에게 약 6억 4,000만여 원을 지원했다. 노인 및 장애인 1,000가구에 10만 원 상당의 추석 선물 꾸러미 키트 1,000박스를, 도움이 필요한 약 1만 8,000가구에 명절 지원금 5억 4,799만 5,000원을 전달했다. 추석 선물 꾸러미 키트는 쌀·부침가루·식용유 등 17가지 식료품으로 구성했으며, 강원광역기부식품지원센터를 통해 배분했다.



#### 강릉 엄지네꼬막집, 아동·청소년 위한 성금 기탁

지난 9월 2일 강릉 아너 회원이기도 한 엄지네꼬막집 대표 최근영·김미자 부부가 총 1,946만 6,620원을 강원 사랑의열매에 기탁했다. 기탁금 중 946만 6,620원은 최근영·김미자 부부 아녀가 2005년부터 17년간 저금통에 모은 성금으로, 어린 자녀를 둔 소규모 자영업자 가정에 전달했다. 또한 아너 성금으로 기부한 1,000만 원은 (사)한울타리지원센터를 통해 아동·청소년 의료 지원금으로 배분했다.





**영동군지역사회보장협의체 김오봉 위원장, 나눔리더 가입**  
 지난 8월 5일 영동군지역사회보장협의체 김오봉 읍면대표위원장이 나눔리더 영동 1호로 가입했다. 충북 사랑의열매는 김오봉 회원에게 인증패를 전달하고 기념 촬영을 진행했으며, 이날 가입식에는 박세복 영동군수, 충북 사랑의열매 노영수 회장이 참석했다. 김오봉 회장은 “이번 나눔리더 가입을 계기로 주변의 어려운 이웃을 위한 나눔문화를 공유하려 한다”며, “영동 지역에 보다 많은 나눔을 실천하기 위해 노력하고 앞장서겠다”고 말했다.



**충북과학기술혁신원, 착한ilter 캠페인 업무 협약 체결**  
 충북과학기술혁신원(원장 노근호, 이하 '충북과기원')은 지난 8월 11일 코로나19 확산으로 어려운 시기를 보내고 있는 우리 이웃들에게 다소나마 보탬이 되고자 충북 사랑의열매와 착한ilter 캠페인 업무협약을 체결했다. 이번 캠페인에는 충북과기원 직원의 약 80%가 동참했다. 노근호 원장은 “충북과기원 직원들의 마음과 정성이 이웃들에게 고스란히 전해져 하루빨리 힘든 시기를 극복하길 희망한다”고 전했다.



**충남 도내 1만 2,000가구에 추석 명절 지원금 전달**  
 충남 사랑의열매는 추석 명절을 맞아 도움이 필요한 이웃들이 따뜻한 명절을 보낼 수 있도록 총 6억 원을 지원했다. 이번 추석 명절 지원금은 충남 도민이 모은 소중한 성금으로 마련했으며, 도내 기초생활수급자와 차상위층 등 1만 2,000가구에 5만 원씩 배분했다. 충남 사랑의열매 성우중 회장은 “이번 명절 지원을 통해 코로나19로 힘든 가정에 작게나마 힘이 되길 바란다”고 전했다.



**롯데케미칼(주), 서산시에 나눔의 쌀 기탁**  
 지난 8월 19일 롯데케미칼(주)은 대산 지역 농민들로부터 5억 원 상당의 벼를 수매해 백미 8,655포를 서산시에 기탁했다. 이 중 백미 5,520포는 충남사랑의열매를 통해 서산시 내 저소득층과 사회복지기관에 배분됐다. 롯데케미칼(주) 박재철 총괄공장장은 “지역을 대표하는 기업으로서 사회 환원을 위해 나눔의 쌀을 전달하게 됐다”며, “코로나19로 어려움을 겪고 있는 지역사회 이웃에게 조금이나마 도움이 되길 바란다”고 말했다.



**마스크상사, 코로나19 극복 마스크 130만 장 기부**  
 마스크상사(대표 이문화)에서 코로나19로 어려움을 겪고 있는 도민을 위해 2억 원 상당의 마스크 130만 장을 전북 사랑의열매에 기탁했다. 마스크상사는 지난해 12월에도 KF94 마스크 237만 6,000장을 전달하는 등 도내 도움이 필요한 이웃을 위해 지속적인 기부 활동을 펼치고 있다. 기탁받은 마스크는 비밀 차단용 마스크 100만 장과 보건용 마스크 30만 장으로, 전북 도내 저소득 세대 및 사회복지시설 등 코로나19 취약 계층에 전달했다.



**아동·청소년 꿈성장 지원 사업비 1억 원 전달**  
 전북 사랑의열매는 나눔리더들이 십시일반으로 모아 마련한 아동·청소년 꿈성장 지원 사업의 사업비 1억 원을 전북아동복지협회와 지역아동센터전북지원단에 전달했다. 전북아동복지협회는 대상 아동·청소년의 교육 훈련비, 물품 구입비, 대회 참가비 등 필요한 용도에 따라 탄력적으로 지원할 예정이다. 지역아동센터전북지원단은 사업 대상 지역아동센터를 선정해 센터별로 특색에 맞춰 아이들의 꿈 지원 사업을 직접 진행할 수 있도록 도울 예정이다.



**강진군 화재 피해 가구에 안전한 보금자리 제공**  
 전남 사랑의열매가 주택 신축 매칭그랜트 지원 사업을 통해 강진군의 취약 계층에 신축 주택을 지원했다. 이번 신축 주택 대상자는 올해 1월 화재로 보금자리를 잃은 저소득 장애인 가구로, 지난 8월 12일 준공식 및 입주식 행사를 진행했다. 주택 준공 비용은 전남 사랑의열매 일대일 매칭금 2,000만 원과 강진군 1,000만 원, 도암면지역사회보장협의체 500만 원, 대한적십자사 광주·전남지사 1,000만 원 및 기타 후원금 등 총 5,000만 원의 성금으로 마련했다.



**포스코 광양제철소, 추석맞이 희망의 쌀 전달**  
 지난 9월 14일 포스코 광양제철소(소장 김지웅)가 추석을 맞아 8,000만 원 상당의 희망의 쌀 1,590포를 관내 사회복지시설 약 94곳에 기부했다. 포스코 광양제철소는 2009년부터 매년 설과 추석마다 지역 농가에서 생산한 쌀을 구입해 관내 사회복지 관련 기관과 단체에 전달하며, 지역경제 활성화뿐 아니라 나눔문화 확산에도 앞장서고 있다. 지난 12년간 포스코 광양제철소에서 기부한 희망의 쌀은 20kg 백미 2만 9,830포에 달한다.





**서동선·권상학 부부, 경주시3호 부부 아너 소사이어티 회원**  
(주)현대조경 서동선 씨가 지난 8월 25일(수) 1억 원 기부를 약정하고 경북 아너 127호이자 경주시 21호 회원으로 가입했다. 서동선 아너의 남편 권상학 아너는 경주시 18호 회원으로 2018년에 가입했다. 이로써 서동선·권상학 부부는 경주시 3호 부부 아너로 활동하게 됐다. 서동선 아너는 “코로나19로 소외된 이웃들의 삶이 더욱 힘들어진 이 시기에 조금이라도 도움이 되고자 나눔을 실천하게 됐다”며 가입 소감을 밝혔다.



**경북 경산시 권도영 군, 첫돌 기념 생애 첫 기부**  
지난 9월 2일 권현구·송경민 부부가 아들 권도영 군의 첫돌을 기념해 성금 100만 원을 경북 사랑의열매에 기탁했다. 권도영 군의 어머니 송경민 씨는 평소 주변 지인들이 아이의 돌잔치 비용을 코로나19로 힘든 이웃을 위해 기부하는 모습을 보며 깊은 감명을 받았다고 한다. 이에 도영 군의 첫돌 기쁨을 돌잔치보다는 나눔으로 함께하고 싶어 남편 권현구 씨와 함께 이번 기부를 결정했다.



**한국항공우주산업(주), 지역 인재 육성 장학금 기탁**  
경남 지역 이공계 인재를 육성하기 위해 지난 9월 8일 한국항공우주산업(주)(대표 안현호)이 장학금 1억 원을 경남 사랑의열매에 전달했다. 한국항공우주산업(주)은 경제적 어려움으로 꿈을 이루기 힘든 지역 인재에게 희망을 주기 위해 장학금 지원 사업을 기획했다. 이번 장학금 지원 사업은 한국항공우주산업(주)에서 경남 사랑의열매에 매년 기탁하는 성금 중 일부를 사회 공헌 기금으로 기부한 것으로, 이공계 대학생 25명에게 지원할 예정이다.



**2021년 추석 명절 위문금 5억 원 전달**  
경남 사랑의열매는 민족 고유 명절인 추석을 맞아 경남 도내 취약 계층을 위한 위문금 5억 원을 경상남도청(도지사 하병필 권한대행)에 전달했다. 이번 추석 명절 위문금은 경제적 어려움으로 도움이 필요한 홀몸 어르신, 장애인, 한부모 위기 가정 등 도내 저소득층 1만 세대에 5만 원씩 지원했다. 경남 사랑의열매 강기철 회장은 “경남도민의 소중한 성금이 이웃들에게 전달돼 모두가 따뜻하고 뜻깊은 추석이 되길 바란다”고 말했다.



**고순현·고경준 부자(父子), 재일제주인1세대 돕기 성금 기탁**  
지난 9월 6일 제주 아너 1호 부자(父子) 회원인 고순현(제일법인 대표)·고경준(제일농장 대표) 아너가 재일제주인 1세대 돕기 성금 200만 원을 제주 사랑의열매에 기탁했다. 기탁금은 제주 농업 발전을 위해 물심양면으로 도왔지만, 지금은 경제적 어려움으로 힘들게 생활하고 있는 재일제주인 1세대들에게 고마움을 전달하기 위해 마련한 것으로, 생계비와 위문품 등을 지원하는 데 사용할 예정이다.



**2021년 프로포절 교육 수료식 진행**  
제주 사랑의열매는 지난 9월 10일, '사랑의열매 프로포절 1기 교육' 수료식을 진행했다. 사랑의열매 프로포절 1기 교육은 지난 6월 29일 오리엔테이션을 시작으로 로직 모델 기반 사업 제안, 사업계획서 작성, 사업 성과 측정 등의 프로그램을 진행했다. 이번 수료식은 코로나19 방역 지침에 따라 모임 인원을 최소화했으며, 비대면 온라인 수료식을 병행·진행했다. 이날 총 15명의 수료생이 교육을 이수했다.



**추석 명절 물품 지원 사업 행福 꾸러미 전달**  
세종 사랑의열매는 지난 9월 8일 세종시사회복지협의회(회장 김부유)와 함께 추석을 맞아 세종시 20개 읍·면·동 저소득층 350명에게 명절 준비 식품을 담은 '행福 꾸러미' 350개를 전달했다. 추석 명절 물품 지원 사업 행福 꾸러미는 세종 사랑의열매가 세종사회복지협의회에 지원한 5,000만 원으로 마련했으며, 세종우리신협 지역사회봉사단(단장 최완자)·드림지역사회봉사단(단장 장경일)이 연합해 물품 포장을 도왔다.



**세종중앙신협, 명절 지원금 4,000만 원 기탁**  
지난 9월 13일 세종중앙신협은 추석 명절 이웃 돕기 성금 4,000만 원을 세종 사랑의열매에 기탁했다. 세종중앙신협은 매년 추석 명절을 맞아 명절 위문금 지원 사업을 전개해왔으며, 착한일터와 나눔 명문기업 등 사랑의열매 기부 프로그램에 적극 참여해 2019 대한민국 나눔국민대상 대통령상을 수상하기도 했다. 이번 기탁금은 생계비 10만 원과 온누리상품권 10만 원씩 관내 도움이 필요한 이웃 200명에게 지원했다.





## 참 좋은 당신이 있어 세상이 1℃ 따뜻해집니다

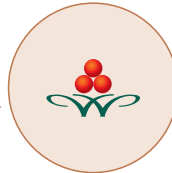
### 중앙 346호



#### 소순무 법무법인 올촌 변호사

“기부는 세금이 비추지 못하는 곳에 밝음과 따뜻함을 선물합니다. 우리의 기부 문화가 뿌리내리는 데 일조하고 싶습니다.”

### 서울 327호



#### 최중일 (주)맥크 대표이사

“나눔은 제가 꽃피워야 할 ‘사랑의 장미’입니다.”

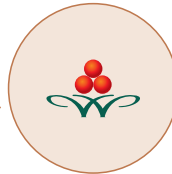
### 서울 328호



#### 김용숙

“나눔은 ‘당연한 것’입니다.”

### 서울 329호



#### 웨일 유튜브브 크리에이터

“나눔은 선순환을 위해 내가 먼저 선례를 만드는 용기 있는 실천입니다.”

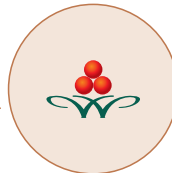
### 부산 230호



#### 황의순 (주)디알종합건설 회장

“나의 작은 선행이 어려운 이웃에 작으나마 힘이 되었으면 합니다.”

### 대전 93호



#### 익명

“평화로운 세상을 만드는 데 도움이 되면 좋겠습니다.”

### 대전 94호



#### 임경희

“저의 기부가 세상에 작은 따뜻함이 되길 바랍니다.”

### 경기 265호



#### 임석재 (뷰)66 고문

“지역사회 내 어려운 분에게 힘이 되고자 가족과 함께 뜻을 모아 기부하게 되었으며, 나눔에 지속적으로 참여하겠습니다.”

### 전북 76호



#### 최기남 천지세무법인 대표

“우리 사회를 지금까지 이끌어온 것이 나눔이 아닐까 생각합니다. 환갑을 맞아 사회를 위해 의미 있는 일을 하고 싶어 아너 소사이어티 회원에 가입해 지역사회에 나눔을 실천하고자 합니다.”

### 경북 129호



#### 예선혜 승원치과의원 원장

“이웃끼리 행복한 미소를 나눌 수 있도록 지역사회를 위해 정성을 다하는 나눔을 실천하겠습니다.”

### 제주 121호



#### 권영완 천지자원 대표

“모든 세상 사람들이 웃으며 살 수 있는 세상이 될 수 있도록 작은 힘이지만 열심히 노력하며 살겠습니다.”

### 제주 122호



#### 고승암 (주)요석산업 회장

“땅 속 암석이 건설기초가 되듯이 조그마한 성의가 어둠을 밝히는 기회로”

### 제주 123호



#### 양정인 (주)요석산업·(주)요석드림 대표이사

“나눔이란 가진 것이 없어도 항상 함께하는 당연한 것입니다.”



## 〈사랑의열매〉에 따뜻한 사연을 보내주세요

### 지난호 독자 의견



'모두의 나눔'을 읽고, 사랑의열매에서는  
누구나 건강한 삶을 누릴수 있도록 나눔 협력  
기관과 함께 의료 사각지대를 해소하기 위해  
다양한 지원 사업을 진행, 상당한 성과를  
거두고 있음을 알게 되었습니다. 앞으로도  
다양한 기관과 협력해 의료 사각지대에 놓인  
이들도 도움을 받을 수 있기를 기대해봅니다.  
-우도형, 경기도 평택시



이정화아녀의 사연이 감동적이었습니다.  
병에 걸린 절망적 순간에도 좌절하지  
않고 나눔을 이끌었다고 하시니 그저  
존경스럽습니다. 이정화아녀의 천사 같은  
마음처럼 하시는 사업도 잘되기를 응원하며,  
아무리 힘들어도 꼭 꿈을 가지라는 조언처럼  
저도 꿈을 향해 달려나갈 것입니다.  
-박미경, 경남 창원시



'착한소비' 기사를 관심 있게 읽었습니다.  
제품을 구매하는 것만으로도 나눔을  
실천하는 일석이조의 착한소비 방법을 알 수  
있었습니다. 저 역시 앞으로 기부가 가능한  
빨간 열매가 있는지 미리 확인하는 습관을  
들여 나눔문화 확산에 기여하는 착한기업을  
응원하겠습니다.  
-조향원, 경기도 의정부시

### 이렇게 참여하세요!

〈사랑의열매〉를 보시고 좋았던 기사나 의견을 보내주세요.  
나눔에 대한 즐거운 추억이나 감동적 이야기, 〈사랑의열매〉에 전하고 싶은 말도 환영합니다.  
여러분의 의견이 더욱 알차고 따뜻한 〈사랑의열매〉를 만듭니다.  
참여하신 분 중 세 분을 추첨해 선물을 드립니다.  
보내주실 때에는 이름과 주소, 연락처도 잊지 마세요.  
마감 일자 매월 20일 이메일 cckpr@chest.or.kr

### 독자 선물

독자 의견에 선정된 분에게는 문화상품권(2만 원)과 사랑의열매 기념품을 보내드립니다.



블루투스 스피커



안마봉



휴대용 장바구니

### 〈사랑의열매〉를 웹진으로도 만나보세요!



〈사랑의열매〉 매거진이 웹진으로도  
발행됩니다.

사랑의열매 웹진  
nanumnews.or.kr

# 기부의 재발견 사랑의열매

나와 3만여 개의 전문기관이 함께  
근본적으로 창의적으로 디테일하게



기부상담 080-890-1212  
ARS기부 060-700-1212  
홈페이지 www.chest.or.kr  
▶ 홈 바로가기