

사랑의열매

04



2021
04

희망을 이어주셔서 고맙습니다

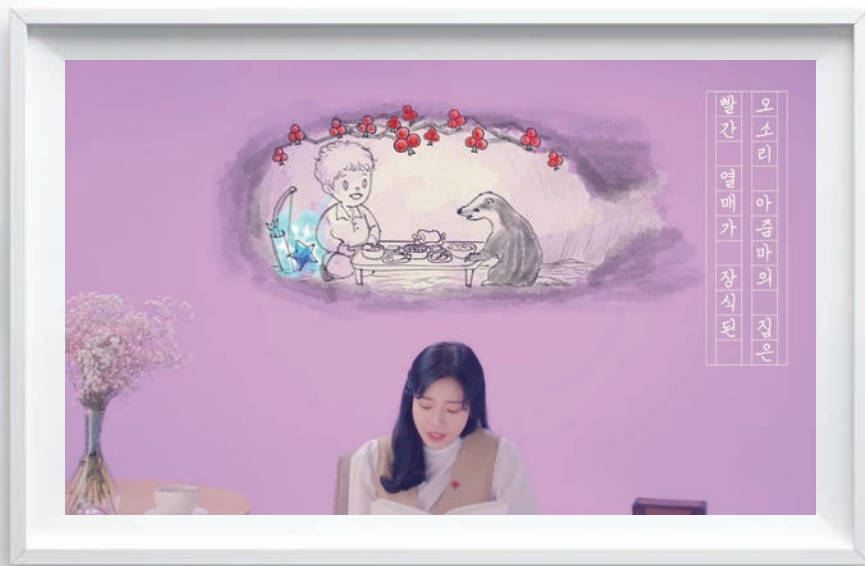
감동적인 사연이 유난히 많았던
희망2021나눔캠페인
사랑의열매 예종석 회장과
이연복 홍보대사가
국민에게 전하는 고마운 마음



사랑의열매 웹진 바로가기

“나눔은 또 다른 나눔으로 이어집니다”

신정용·김동복 기부자는 20여 년 전 주변의 도움으로 다시 시작할 수 있었습니다.
그 후 부부는 사랑의열매를 통해 임경순 씨에게 막내아들의 수술비를 전달했습니다.
임경순 씨는 수술 이후 건강한 아들을 보며 지역사회에 받은 것 이상을 베풀고 있습니다.
나눔은 단지 주고받는 것에서 끝나지 않습니다.
또 다른 나눔으로 이어져 우리 사회를 따뜻하게 만듭니다.



사랑의열매 나눔 동화 <별을 지키는 소년> 중 한 장면으로 신정용·김동복 기부자에서 시작해
임경순 기부자로 이어진 나눔 이야기를 담고 있습니다.
자세한 이야기는 본 호 <내 인생의 한마디>와 <나눔 동화>에서 확인할 수 있습니다.

사랑의열매 공식 SNS

📷 인스타그램 @fruits_of_love 📘 페이스북 @chestkorea 📝 블로그 blog.naver.com/nanum_in
📺 유튜브 오지랴(oz.lab)_ 유튜브에서 '오지랴'를 검색하세요. 🌸 사랑의열매 웹진 nanumnews.or.kr

- 인터뷰와 사진 촬영은 발열 검사와 소독을 마친 뒤 진행했으며, 사진 촬영 전후와 인터뷰 시 마스크를 착용했습니다.

“어떤 사랑의열매를 만나셨나요?”



hyejin8198

함께해요

#리뷰이벤트 #건당1000 #기부에이어
#모금함도 #시작 #기대된다
#작지만소중한 #나눔 #사랑의열매
#포기하지않아 #할수있다
#가득채우는날까지 #건강하자
#함께해요 #제발요
#늦었다고생각할때가장빠르다



jung_ye_hwa

#사랑의열매 #미니스톱
#소프트아이스크림
어려운 아동에게 수익금이 가는 좋은 일
#엄마스타그램 #삼남매네 #일상소통
#맛팔해요



minjun6807

기분 좋은 아침이다
얼마 전 동사무소에서 <사랑의열매>에
기사가 실렸다는 내용을
전달받았는데... 오늘 우체국
아저씨가 서류 봉투를 주셨다...
월간지 <사랑의열매>와 선물 꾸러미...
누구에게 보이거나 자랑하고자 시작한
것이 아닌데 기부를 통해 감사장도
받고 야구 시구도 하고 기사도 여기저기
실리고 뿌듯하기도 하고 기분이
조오다.
#사랑의열매 #월간지 #2월호 #기부
#선물꾸러미 #감사합니다

#나눔스타그램 캠페인

세상을 따뜻한 온기로 가득하게 만들어요! 나눔과 봉사를 실천하는 모습,
일상의 따뜻한 사랑과 온정을 느낄 수 있는 모습을 담아주세요.

참여 방법 일상의 따뜻한 모습, 나눔과 봉사 현장, 또는 일상에서 만난 사랑의열매를
SNS에 올려주시고 해시태그를 달아주세요.

필수 해시태그 #나눔스타그램 #사랑의열매

기타 해시태그 #봉사 #기부 #나눔

당첨자 선정 인스타그램, 페이스북에 해시태그와 함께 사진을 올려주신분을
선정해 커피 기프트콘을 보내드립니다. 당첨자에게는 개별 연락드립니다.

CONTENTS



04 커버스토리

사랑의열매 예증석 회장과 홍보대사 이연복 셰프의 특별 좌담
나눔으로 희망을 이어주신 분들에게 드리는 감사 이야기

08 모두의 나눔

장애가 장벽이 되지 않는 평등한 사회를 위하여

14 내 인생의 한마디

충남 청양 패밀리 아너 된
신기산업 신정용 회장·김동복 대표, 신기농장 신기민 대표

18 세상을 바꾸는 희망 풍경

3D 프린터를 활용한 장애인 맞춤 보조 기기

사랑의열매

vol. 168 2021. 04

발행인 예증석 **발행일** 2021년 4월 / 통권 168호 **발행처** 사회복지공동모금회 서울시 중구 세종대로21길 39 사랑의열매회관 6층
만든이 사랑의열매 마케팅본부 **구독안내** 전화 02-6262-3000 팩스 02-6262-3100 **홈페이지** www.chest.or.kr
등록일 2003년 5월 13일 **등록번호** 서울중, 라00605 **기획, 편집디자인** 한국경제매거진(주) 02-360-4856

본지는 한국간행물윤리위원회의 도서잡지윤리강령 및 잡지윤리요강을 준수합니다.

본지에 게재된 기사나 사진 등 시각 자료는 사회복지공동모금회의 사전 동의 없이 어떠한 형태의 전재·복제를 금합니다.

이 책의 내용은 발행처의 견해와 일치하지 않을 수도 있습니다.

2021 APRIL



22 **나눔명문기업**
나눔명문기업 100호 탄생
나눔 향기로 가득한 가구 전문 기업 퍼시스

24 **나눔 이슈**
더 이상 '코로나 장발장'이 없도록
새롭게 문을 연 특별한 나눔 공간

26 **새 학기 나눔**
배움을 응원하는 손길
새 학년 새 학기의 설렘까지 전합니다

28 **착한기업**
한국서부발전의 코로나19 특별 대응 프로젝트

32 **착한맛집**
한껏 물오른 봄의 도시
강원도 춘천

36 **마음만 있다면 누구나**
3년째 이웃사랑 성금 전달해온 발달장애 청년들

38 **나눔 동화**
사랑의열매와 함께 만든
세상에서 가장 따뜻한 동화

39 **크라우드펀딩**
사랑의열매 크라우드펀딩

40 **전국 지회 뉴스**

51 **이달의 아너**

52 **독자 페이지**

사랑의열매 예종석 회장과 홍보대사 이연복 셰프의 특별 좌담

나눔으로 희망을 이어주신 분들에게 드리는 감사 이야기



‘희망나눔캠페인’이 목표 금액을 초과 달성하며 성공적으로 마무리됐고, 2020년 연간 모금액 또한 역대 최고 기록을 경신했다. 모두 코로나19라는 어려운 상황 속에서 나온 결과라 의미가 남다르다. 사랑의열매 예종석 회장과 사랑의열매 홍보대사 이연복 세프가 기부자뿐 아니라 관심을 가지고 응원해준 모든 국민에게 고마운 마음을 전한다. 글강은진 사진박총렬

모금액 역대 최고, 모두가 놀라

이연복 세프(이하 이연복) 이번

희망나눔캠페인을 잘 마무리하시느라 고생 많으셨습니다.

예종석 사랑의열매 회장(이하 예종석)

네, 모두가 도와주신 덕분입니다. 정말 감사드립니다.

이연복 코로나19 때문에 캠페인도 준비 과정부터 어려움이 많았다고 들었습니다.

예종석 코로나19로 여건이 굉장히 나쁜 상태였습니다. 모금 목표를 잡을 때도 굉장히 힘들었고요. 그래서 사실 목표를 하향 조정하기도 했어요. 그런데 놀랍게도 국민께서 열화와 같은 성원을 보내주셔서 사상 최대 모금액을 달성할 수 있었지요.

이연복 저도 모금액 듣고 깜짝 놀랐어요. 이게 대한민국의 힘이구나 싶더라고요. IMF 외환 위기 때 나라를 위해 금붙이를 내놓던 일도 생각나고, 어려울수록 서로 돕는 게 대한민국 사람들인 것 같아요.

예종석 우리 국민들 참 위대하다고 생각해요.

누구나 다 어려운데도 나보다 더 어려운 사람을 위해 성금을 보내주신 거니까요. 지면으로나마 다시 한번 진심으로 고개 숙여 감사드립니다. 또 오늘 이렇게 함께해주신 이연복 홍보대사님도 캠페인 기간 동안 크고 작은 행사에 모두 참여해주시고, 기부도 해주시는 등 그야말로 물심양면으로 도움을 주셨어요. 정말 고맙습니다.

유난히 감동 사연 넘친 캠페인

이연복 그런데 올해는 결과만 대단한 게 아니라, 감동 사연도 많았다고 들었습니다.

예종석 네, 유난히 감동적인 이야기가 많았어요. 8,500억 원 가까이 모금하려면 대기업, 중소기업, 소상공인, 개인 등등 너무나 많이 모두가 참여했다고 볼 수 있거든요. 그중에서 기초수급자인 중증장애인 부부가 생활비를 쪼개서 기부해주시기도 하셨고, 어린 학생이 1년 동안 모은 저금통을 보내오기도 했고... 키다리 아저씨라 불리는 대구의 익명 기부자분께서도 어김없이

기부해주셨고요. 올해로 벌써 10년째입니다.

이연복 모두 대단하십니다. 특히 기초수급자 장애인 부부의 기부 이야기를 들으니 제 자신이 부끄러워집니다.

예종석 무슨 말씀이십니까.

우리 홍보대사님도 좋은 일을 얼마나 많이 하시고 계시는데요.

이연복 이렇게 그야말로 십시일반으로 모은 소중한 성금은 어디에 어떻게 사용하는지요? 많은 분도 궁금해하실 것 같아요.

예종석 각종 돌봄이나 고독사 예방,

보호종료청소년 자립 등 정말 다양한 분야의 복지를 위해 전달합니다. 또 올해의 경우 코로나19 피해 환자나 의료진들, 직간접적으로 피해를 입은 개인·소상공인·학생 등 여러 계층도 돕고 있지요.

이연복 코로나19로 도움이 필요한 분야를 새로 발굴하기도 한 것 같습니다.

예종석 코로나19로 인해

직접 피해를 본 분들과 의료진은 말할 것도 없고, 음압병실 만드는 곳에 지원을 했지요. 무엇보다 모금이 되면 바로 배분이 이뤄지도록 신경 썼습니다.

기부 문화의 저변 확대 기대

이연복 사랑의열매가 얼마나 중요한 기관인지 다시 한번 깨달았어요. 전국 사회복지 단체들을 대신해 모금을 하는 거니까요.

예종석 저희가 매년 3만여 개 기관을 선정해서 지원합니다. 그러니까 저희 모금이

제대로 이뤄지지 않으면 3만여 개 기관이 어려워진다고 볼 수 있지요.

이연복 이렇게 회장님과 캠페인에 대해 이야기를 나누다 보니 나눔의 의미에 대해 다시 한번 생각하게 됩니다. 저는 나눔이 행복이라고 생각해요. 50을 주면 100이 오거든요. 저의 나눔으로 다른 이의 표정이 밝아지는 걸 보면 정말이지 중독이 돼요. 나눔 중독 말이에요.(웃음)

예종석 가장 강한 중독이 나눔이라고 하죠. 저는 나눔이란 더불어 사는 것이라고 생각합니다. 아무리 사회가 발전해도 그들은 늘 존재하기 마련이니까요. 그런 의미에서 우리 기부 문화의 저변이 보다 확대되었으면 좋겠어요. 개인 기부, 소액 기부의 활성화 말이지요.

이연복 기부든 봉사든 처음 시작이 가장 어려운 것 같아요. 일단 시작하신 분들은 멈추지 못하고, 이 행복한 중독을 이어가시거든요.

유기견 봉사로 나눔 의미 되새겨

예종석 우리 홍보대사님은 사랑의열매뿐 아니라, 다양한 곳에서 많은 봉사를 하고 계세요. 그중 유기견보호소에 큰 애정을 가지고 돕고 계시잖아요. 오히려 제가 홍보대사님께 기부와 봉사의 참된 의미나 실천 방법을 여쭙 봐야 할 것 같습니다.

이연복 생각이 있다면 언젠가는 실천을 하는 것 같아요. 저도 유기견에 관심이 많았고, 계속 생각을 가지고 있었기에 생일에도 입양했고, 봉사도 할 수 있었죠. “시간이 없어서, 형편이 안 되어서...”라는 말은 결국 마음이 없는 것 아닐까요. 어딘가에 마음을

“
우리 국민들 참 위대합니다.
코로나19라는 어려운 상황
속에서 8462억이라는
역대 최고 모금액을
만들어주셨으니까요. 정말 큰
감동을 받았습니다. 그 마음
오래도록 간직하겠습니다.”



먼저 주라고 조언하고 싶습니다.

예종석 그 마음이 나눔을 시작할 수 있도록 이끌지요. 역시 사랑의열매 홍보대사님다운 조언입니다.

이연복 홍보대사라는 막중한 직함을 가지니 사명감이 절로 생겨요. 이번 캠페인 때도 코로나19로 어려워서 온도탑이 예상만큼 올라가지 않으면 어쩌나 걱정도 얼마나 했게요.(웃음) 이렇게 캠페인 목표액이 조기 달성되고, 연간 모금액도 역대 최고치를 경신하니 그제야 마음이 놓이더군요.

예종석 정말이지 국민 여러분께 할 수만 있다면 한분 한분 찾아뵙고 고개 숙여 인사드리고 싶습니다. 이번 캠페인을 마치고 정말 감격했습니다. 어려운 가운데 모아주신 귀한 마음 오래 간직하겠습니다.

이연복 네, 저도 사랑의열매 홍보대사로 정말 감사드립니다. 이제 백신 접종도 시작됐어요. 좋은 날이 머지않은 것 같으니 조금만 참고 힘내셨으면 좋겠습니다.

예종석 함께 이렇게 고마운 마음을 전해주셔서 감사합니다.(일동 박수) 🍀

장애가 장벽이 되지 않는

평등한 사회를 위하여

매년 4월 20일은 장애에 대한 사회적 인식을 개선하고, 장애인의 재활 의욕을 높이기 위해 지정된 장애인의 날이다. 4월은 만물이 소생하는 시기인 만큼 장애인의 재활 의지를 상징적으로 나타내기 좋은 시기라 이달로 지정했다고. 장애인의 날은 올해로 41주년을 맞이했지만, 아직도 우리 사회에는 넘어야 할 차별의 장벽이 높기만 하다. 사랑의열매는 차별을 넘어 차이를 존중하는 평등한 사회를 만들기 위해 다양한 장애인 자원 사업을 진행한다.

글 이선희 사진각 나눔 기관 일러스트 조성흠



성인 발달장애인의 미디어 복지 실현을 위한 디지털 역량 강화 프로젝트

온 앤 온(ON & 온)

지난해 8월부터 송파인성장애인복지관에서 사랑의열매의 '뉴 노멀 시대의 복지 서비스 지원 사업'의 일환으로 온 앤 온(ON & 온) 사업을 진행하고 있다. 발달장애인은 물론 복지관 종사자에게도 디지털 역량 강화 교육을 진행해 미디어 복지 실현의 기반을 마련하고자 한 것. 발달장애인의 건강과 문화 여가 활동을 위한 동영상 콘텐츠를 제작하되, 그 과정에 발달장애인도 직접 참여할 수 있도록 할 계획이다. 제작한 콘텐츠는 온라인으로 제공해 발달장애인의 코로나19로 인한 스트레스를 줄여 주고, 일상적 삶을 유지하도록 도울 예정이다.



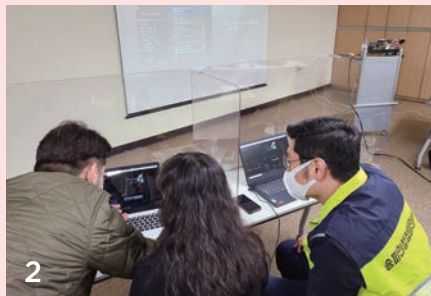
MINI INTERVIEW

송파인성장애인복지관 미래설계팀 김환인 팀장

- **현재 사업은 어디까지 진행되었나요?** 복지관 종사자들의 디지털 역량 강화 교육은 마무리했고, 4월 초부터 발달장애인 참여자의 디지털 역량 강화 교육을 진행할 예정입니다.
- **복지관 종사자의 디지털 역량 강화에 집중하는 이유가 있나요?** 지난해 대부분 비대면 복지 서비스로 전환하면서 직원들의 부족한 디지털 역량에 아쉬움을 많이 느꼈습니다. 온라인 서비스를 좀 더 풍성하게 제공하고자 9명

의 직원이 영상 편집 등 온라인 콘텐츠 제작과 관련한 교육을 받았습니다.

- **사업을 진행하면서 어떤 점을 가장 신경 쓰나요?** 발달장애인이 스스로 건강을 관리하고, 문화와 여가 생활을 즐길 수 있도록 디지털 웰빙 교육을 진행할 계획입니다. 온라인 교육이 어려운 분에게는 대면 동영상 교육으로 진행해 발달장애인도 디지털 서비스를 제공받고 즐길 수 있도록 하고자 합니다.



1, 2 복지관 종사자를 대상으로 진행된 디지털 역량 강화 교육



재가(在家) 장애인의 코로나블루
극복과 성취감 향상을 위한

나눔 ON(溫) 공예교실



비대면 수업 전 화상 채팅
프로그램 사용법을
배우는 사전 교육

사하두바퀴장애인자립생활센터는 사랑의열매의 '사회 재난 대응을 위한 복지 서비스 및 인프라 구축 사업'에 선정돼 나눔 ON(溫) 공예교실을 진행하고 있다. 코로나19로 사회적으로 고립되어 이동이 불편한 중증장애인의 심리적·정서적 안정과 성취감 향상을 위해 공예 활동을 지원하는 사업이다. 목공예·냅킨공예·가죽공예·타일공예 등 다양한 재료와 주제로 매회 새 작품을 만들면서 우울감과 무기력을 해소하고, 장애인 토탈 공예 전문가로서 발판을 마련하고자 한다. 현재 장애인 20명이 화상 채팅 프로그램을 이용해 비대면 수업으로 공예교실에 참여하고 있다. 3월부터 10월까지 총 25회 교육 후 참여자의 작품은 사회복지 관련 행사와 기관에 기부할 계획이다.



공예교실에 총 20명의
재가 장애인이 참여하고
있다



MINI INTERVIEW

사하두바퀴장애인자립생활센터 자립생활지원팀 정민영 팀장

- **참여자들의 공예품을 기부할 계획이라고 들었습니다.** 장애에 대한 지역사회 주민들의 인식이 전보다 개선되었으나, 아직까지도 장애인은 시혜의 대상으로만 보는 분이 많습니다. 나눔 ON(온) 공예교실에서 완성한 공예품을 지역사회에 환원함으로써 잘못된 인식을 개선하고, 장애인도 지역사회에 기여하는 동등한 구성원임을 알리고자 합니다.
- **가장 인상에 남는 참여자를 꼽는다면?** 특정인이 기억에 남기보다 참여자의 공통된 반응이 인상적이었습니다. 대부분의 참여자가 공예 활동 자체보다는 본인이 만든 공예품을

기부하는 나눔 활동에 더 관심을 보였습니다.

- **사업을 진행하면서 가장 중점을 두는 부분은 무엇인지 궁금합니다.** 공예품을 완벽하게 완성하는 것보다 만드는 과정에서 즐거움과 성취감을 느낄 수 있도록 지원하는 것입니다. 또 장애인이 포스트코로나 시대에 비대면으로 제공하는 서비스를 편리하게 이용할 수 있도록 지원하는 데에도 중점을 두고 있습니다.
- **사업을 통해 이루고 싶은 최종 목표는 무엇인가요?** 나눔 ON(온) 공예교실을 시작으로 토탈 공예 전문가를 양성하고, 장애인의 평생학습 기회를 제공하고 싶습니다.

장애인과 비장애인이 함께하는
보이는 라디오

포스트코로나! 온택트로 함께 ON하다!



사랑의열매의 '포스트코로나19 현안 해결 지원 사업' 중 하나로 공주시장애인종합복지관에서 지난해 10월부터 진행하고 있다. 이번 사업은 장애인과 비장애인이 함께하며 라디오를 매개로 온라인 소통 창구를 만들어 비대면 복지 서비스를 활성화하기 위해 계획했다. 또 장애인이 사회적으로 목소리를 내고, 비장애인과 소통하며 화합을 이룰 수 있도록 한다. 보이는 라디오 스튜디오 완공을 시작으로 온라인 콘텐츠 개발 교육, 지역 주민과 장애인이 함께 운영하는 방송 동아리 등을 진행하고 있다. 특히 보이는 라디오 '함께 ON하다!'를 운영하면서 참여자들은 지역사회 주민들이 보낸 사연을 소개하는 역할은 물론, 콘텐츠 기획부터 촬영까지 주체적으로 참여하고 있다.





1 온라인 콘텐츠 개발
활동 모습 2 보이는
라디오 스튜디오에서
진행하는 네트워크 회의



MINI INTERVIEW

공주시장애인종합복지관 서비스지원팀 이지현 사회복지사

- **영상 매체가 더 익숙한 시대에 어떻게 보이는 라디오를 기획했나요?** 공주시는 농촌과 도시가 공존하는 도농복합도시입니다. 따라서 모든 세대를 아우를 수 있는 라디오가 공주시에 더 적합하다고 생각했습니다. 더불어 청각적 요소뿐 아니라 시각적 요소를 더해 다양한 감각을 통한 이해와 상호작용을 돕기 위해 보이는 라디오가 탄생하게 됐습니다.
- **참여자를 장애인뿐 아니라 비장애인 등 지역 주민으로 확대한 이유가 궁금합니다.** 장애인 복지가 사회 안으로 자연스럽게 녹아들어 장애인이 행복한 삶을 영위하도록 지원하는 것이 본 기관의 목표입니다. 따라서 해당 사업 또한 장애인뿐 아니라 지역 주민과 함께 하는 활동으로 기획했습니다.
- **사업을 진행하면서 가장 중점을 두는 부분은 무엇인가요?** 두 가지를 꼽을 수 있는데요, 첫 번째는 참여자들과의 관계 형성입니다. 사업 특성상 참여자들 간 수평적 의사소통과 결정을 토대로 콘텐츠를 기획하고 제작합니다. 지역 내 욕구와 가치를 하나의 콘텐츠로도

출해내기 위해서는 참여자의 역할이 굉장히 중요한데요, 참여자 간 자율성은 인정하되 상호 간 인권을 존중하고 배려할 수 있도록 유도하고 있습니다. 두 번째는 보이는 라디오 사업의 경우 미디어를 통한 개인의 관심과 욕구를 끊임없이 발굴하고 나타내게 함으로써 사회와 소통 및 참여하고, 주체성을 지닐 수 있도록 하고 있습니다. 필요에 따라 맞춤형 교육을 실시하고, 일대일 멘토링 활동 지원을 통해 스스로 자립하고, 참여하는 기회를 마련하고자 노력하고 있습니다.

- **사업을 통해 이루고 싶은 최종 목표가 무엇인가요?** 공주시의 장애인과 비장애인이 이 사업을 통해 잃어버린 꿈을 되찾으셨으면 합니다. 보이는 라디오를 통해 일상생활에서의 소소한 즐거움을 나누고, 주민들과 정보를 공유하며 공통의 주제를 끌어내고 확장하면서 스스로 꿈을 되찾을 수 있도록 지원하고 싶습니다. 사업을 시작한 지 1년이 채 되지 않았지만, 지역 주민들과 지속적으로 만나고 소통함으로써 인지도를 넓혀가고 싶습니다. 🍀

충남 청양 패밀리 아너 된

신기산업 신정용 회장·김동복 대표, 신기농장 신기민 대표

“어려운 시절 받은 도움을 가슴에 새기고 나눔을 실천합니다”

지난해 11월 신기농장 신기민 대표가 아너 소사이어티에 가입했을 때 주변에선 “역시!”라며 고개를 끄덕였다. 비교적 어린 나이에, 그것도 새신랑이 거액 기부를 약속한 것을 두고 누구도 의아하게 생각하지 않았다. 그는 평생 나눔을 실천하며 충남 청양군 일대에 모르는 이가 없는 유명한 ‘기부 인사’인 신기산업 신정용 회장·김동복 대표의 아들이었기 때문이다. 글 이선희 사진 서범세

결혼 한 달 만에 거액 기부한 진짜 이유

신기민 대표는 결혼을 앞두고 지금의 아내인 김청미 씨에게 “함께 뜻깊은 일을 하고 싶다”며 넉넉히 기부 의사를 비쳤다. 아직 둘 다 젊고, 한창 일할 때이며 다행히 좋은 집주인을 만나 저렴한 가격에 전셋집까지 구했으니 이제 조금씩 나눔을 실천해도 좋지 않을까 생각한 것. 한번 품은 마음은 점점 커져만 갔다. 결혼식이 끝난 후 신 대표는 기왕 할 거라면 크게 해보고 싶다며 아내에게 아너 소사이어티 가입 의사를 밝혔다.

“아내가 동의해주지 않았으면 할 수 없었겠죠. 공무원인 아내와 달리 저는 축사를 운영해서 수입 폭이 크거든요. 5년 약정 기부니까 그동안 내가 좀 덜 자고, 더 열심히 일하겠다고 했

더니 아내가 힘을 북돋아주더라고요. 마음을 알아줘서 정말 고마웠죠.”

코로나19 여파로 가지 못한 신혼여행 비용과 축의금을 기부하며 결혼한 지 한 달 만에 신 대표의 아너 가입이 이루어졌다. 이로써 아버지 신정용 회장, 어머니 김동복 대표와 함께 아내에 이름을 올리며 청양군 패밀리 아너가 탄생한 것이었다. 아너 가입식에 동석한 부모의 행복한 표정을 보며 그는 알았다. 아내에 가입해야 한 진짜 이유를 말이다.

“나눔을 할 때마다 부모님의 표정이 너무 좋은 거예요. 사실 얼마가 됐든 갖고 있으면 모두 재산인데, 이웃을 위해 선뜻 큰돈을 내놓고 행복해하시는 부모님을 보며 알았죠. 돈은 어떻게 써야 한다는 것ですよ.”



가슴에 새긴 고마운 기억

지금으로부터 20여 년 전, 신정용 회장이 충남 예산에서 비료 공장을 운영할 때였다. 신 회장은 지역에 장애인 재활 프로그램이 부족하다는 사실을 알고 장애인을 채용했고, 사비를 들여 그들의 결혼식을 진행하면서 한 장애인 단체와 연을 맺었다. 훗날 이 인연으로 큰 고비를 넘길 줄은 누구도 예상하지 못했다.

“1997년 IMF 외환 위기 때 부도가 나서 빚만 37억 원이었어요. 눈앞이 캄캄했는데 옛 동료

와 장애인 단체 직원이 선뜻 빚보증을 서줬어요. 말처럼 쉬운 일이 아닌데 말이죠. 그리고 지금 이 부지로 공장을 옮기려 할 때는 마을에서 반대를 했는데, 그때도 장애인분들이 큰 도움을 주셔서 이렇게 옮길 수 있었죠. 그분들이 저희를 살리신 거예요.” (김동복 대표)

당시 장애인들은 불편한 몸을 이끌고 부부가 사업을 할 수 있게 도와달라며 일일이 주민들을 찾아가 설득했다. 그렇게 여러 사람의 도움으로 얻은 귀한 기회인 만큼 두 사람은 공장



“
 우리 생각이 난다며 중고차를 그냥 준 지인도
 있었고요. 소리도 없이 사무실 앞에 쌀,
 고구마, 기름장 등 먹을거리를 놓고 가는
 마을 주민도 있었지요. 어려운 시절을 지날 수
 있도록 도와준 분들이 정말 많아요. 살면서 다
 갚아야죠. 우리 집 가훈이 ‘도와준 것은 잊고,
 도움을 받은 것은 가슴에 새겨라’예요.”

- 신정용 회장

에서 거의 상주하다시피 하며 앞만 보고 달렸
 다. 신 회장은 생산 라인을 지키고, 김 대표는
 직원들 밥을 챙기면서 경리 일을 하는 등 두 사
 람은 성실하게 일한 끝에 2012년, 마침내 모
 든 빚을 갚았다.

힘이 되어준 지인들에게는 이미 차고 넘치게
 갚았다. 그럼에도 여전히 또렷하게 새겨진 그
 때의 감사한 마음은 이제 주변 이웃들에게 나
 눔을 실천하는 원동력이 되고 있다.

나눔은 또 다른 나눔으로 이어져

신 회장 부부는 지난날을 떠올리는 것만으로
 도 마음이 쓰릴 만큼 힘든 시기를 겪었다. 끼
 니를 때우기 위해 수확이 끝난 배추밭에서 이
 파리를 주웠다가 도둑으로 몰려 고초를 겪은
 일, 어물전에서 버려진 생선 대가리를 강아지
 한테 먹일 거라면서 받아 온 일도 있었다. 아
 들 신기민 대표의 머릿속에도 가난을 이겨내
 려고 고생하던 부모님 모습이 생생하다.

“초등학교 3학년 때인가 학교에서 수재민·이
 재민 돕기 성금을 내라고 하는데 부모님께서
 10만 원짜리 수표를 주셨어요. 친구들은 동전

몇 개, 1,000원짜리 한 장을 내는데 저만 수표
 를 가져와서 담임선생님께서 놀란 표정으로
 쳐다보시더라고요.”

어린 마음엔 그 수표가 어떤 의미인지 몰랐다.
 뼈뺀 형편에도 제법 큰돈을 기부금으로 내
 놓는 부모가 얼마나 대단한지 안 것은 조금 더
 커서 일이다. 신 회장 부부의 나눔은 종종 소
 년소녀 가정의 생활비, 수중에 현금이 없어 치
 료받지 못하는 어르신인 병원비, 형편이 어러
 운 누군가의 수술비로 이웃들에게 전해졌다.
 그리고 가훈대로 도움을 준 것은 잊고 살았다.

2017년 충남 아너 모임에서 임경순 아너를 만
 났을 때도 한참 기억을 더듬어야 했다. 10여
 년 전 임경순 아너는 사랑의열매로부터 ‘신기
 산업’이라고 적힌 봉투에 담긴 기부금을 전달
 받아 막내아들의 심장 수술을 할 수 있었다.

“(임경순 아너) 그분이 열심히 일해서 지금은
 아산에서 유명한 음식점 대표로 성공한 것은
 물론, 주변에 나눔을 많이 하시는 걸로 유명하
 더라고요. ‘나눔은 내 선에서 끝나는 게 아니
 고 이렇게 이어지는구나’ 싶어서 보람을 느꼈
 죠.” (김동복 대표)

이들은 이웃을 돕는 것 외에도 나눔이 이어지
 도록 주변에 기부 방법을 소개하는 역할도 자
 처하고 있다. 앞으로의 목표를 묻는 질문에 신
 정용 회장은 “며느리, 딸, 사위까지 모두 아너
 에 가입하는 것”이라는 답이 돌아왔다. 온 가
 족이 아너가 되면 <사랑의열매>에 다시 나오
 고 싶다며 우스개 섞인 목소리로 덧붙였다. 머
 지않아 다시 한번 신 회장 일가를 지면에 소개
 할 거라는 예감이 든다. 그때는 ‘청양군 최초
 가족 구성원 모두 아너 가입한 나눔명문가 탄
 생’이라는 타이틀이 되지 않을까. 🍀

3D 프린터를 활용한 장애인 맞춤 보조 기기

일상 속 불편함을 줄여주는 착한 기술을 만나다

눈부신 과학기술의 발전은 우리 사회의 많은 부분을 바꾸었다. 최근에는 장애인을 위한 기술이 속속 등장하고 있어 관심이 쏠린다. 그중에서도 3D 프린터의 활용이 눈부시다. 불편한 몸에 꼭맞춤 보조 기기를 만들 수 있는 것은 물론, 맞춤 보조 기기 제작을 위한 공유 생태계 구축에도 도움이 되고 있다. 글이선희 사진김기남

완성품을 실제로 착용해보며 불편한 점이 없는지 확인하는 직원들



비싸고 불편한 기성품의 한계

스마트폰을 터치하거나 손가락을 잡는 것, 독서 시 책장이 넘어가지 않도록 잡는 일 등은 비장애인이 일상에서 하루에도 몇 번씩 반복하는 사소한 행동들이다. 하지만 손가락 근육이 약하거나 손가락 굽힘에 불편함이 있는 장애인에게겐 쉽지 않은 일이다. 이런 불편함을 해소하기 위해 시중에 다양한 보조 기기가 있지만, 누구나 사용할 수 있는 것은 아니다. 국내 보조 기기 대부분은 수입품으로 가격이 비싸고, 사용 환경이나 신체 조건 등이 국내와 맞지 않아 장애인이 불편을 겪는다.

3D 프린터로 가능해진 저비용 맞춤 보조 기기

경기도재활공학서비스연구지원센터에서는 삼성전자와 사랑의열매가 함께하는 나눔과꿈 사업에 선정돼 지난해부터 3D 프린터를 활용한 맞춤형 보조 기기 사업을 진행하고 있다. 국내 최초로 3D 프린터를 도입한 맞춤형 보조 기기 사업은 상당한 진척을 이루었다. 수입에 의존하는 일상생활 보조 기기, 필기용 보조기, 치료·훈련용 보조 기기, 부목 등을 3D 프린터를 활용해 구현해냈다. 부품이 단종된 경우, 전동 휠체어의 컨트롤 스틱 등 일부 부품을 교체해야 하는 경우엔 간단한 개조·제작 서비스만으로 이를 해결할 수 있게 된 것이다. 또 기존 보조 기기 개조 제작 시 사용한 목재, 알루미늄, PVC 등에서 벗어나 신소재인 저온 열성형 플라스틱 등을 사용해 몸에 꼭 맞는 보조 기기를 만들 수 있게 되었다. 기존에 비해 비교적 저렴한 금액으로 맞춤 제작이 가능한 것도 큰 장점이다.

국내 최초 보조 기기 3D 공공 플랫폼 구축

국내외 보조 기기에 대한 정보를 공유하는 인터넷 사이트가 운영되고 있으나, 3D 프린터를 활용한 보조 기기 정보를 공유하는 곳은 없다. 이에 경기도재활공학서비스연구지원센터는 국내 최초로 3D 보조 기기 공공 플랫폼(www.at3d.or.kr)을 구축해 운영 중이다. 지역사회 보조 기기 전문 기관 또는 3D 프린터를 활용한 설계·제작 경험이

있는 메이커들이 보조 기기를 제작할 수 있는 설계를 플랫폼에 공유하면 이를 다운받아 직접 제작하거나, 지역 협력 기관에 맞춤 제작 서비스를 의뢰할 수 있다. 즉 맞춤형 보조 기기가 필요한 사람이라면 누구나 거주지역과 비용에 구애받지 않고 어디서든 맞춤형 보조 기기를 지원받을 수 있는 환경이 가능해졌다. 이를 위해 전국 10개 지역의 협력 기관에서 맞춤 보조 기기 지원사업을

요양센터를 운영하며 장애인식 개선 강사로 활동 중인 노승돈 씨는 전동 휠체어에 설치하는 스마트폰 거치대와 오른손에 장착하는 스마트폰 터치 보조 기기를 지원받았다.





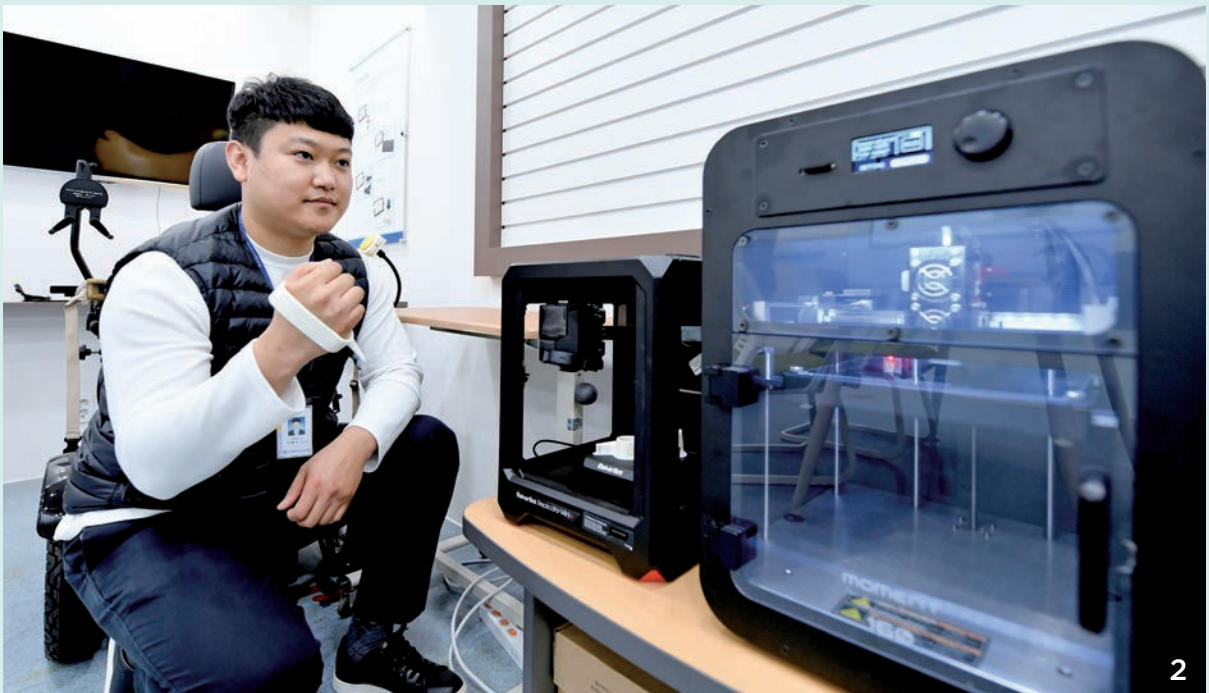
1

함께 진행하고 있으며, 2021년까지 전국 시·도에 하나 이상의 기관이 함께 할 수 있도록 지역을 확대할 계획이다. 이번 3D 보조 기기 공공 플랫폼에는 작년 한 해 동안 158개의 보조 기기 설계 데이터베이스와 40건의 실제 사용 사례를 확보하는 등 점차 규모를 늘리고 있다.

1 스마트폰 터치를 쉽게 할 수 있는 보조 기기
2 상황에 맞춰 제작이 가능한 3D 프린터

해당 사업이 성공적으로 뿌리내린다면 지역의 보조 기기 서비스를 제공하는 기관에서 수행하는 공적급여 연계 서비스, 보조 기기 정보제공 외에도 맞춤형 보조 기기 지원 사업까지 확장할 수 있는 기반이 마련돼 기관의 역량과 자생력 강화에도 도움이 될 것으로 기대한다.

이를 위해 보조 기기 제작과 관련한 전문 인력을 양성하고, 역량 강화를 위한 지원도 지속적으로 진행될 예정이다. 비록 앞으로 가야 할 길이 멀지만, 장애인들의 열띤 응원과 지지를 받으며 해당 사업은 순항 중이다. 맞춤형 구두나 맞춤형 정장 등을 사러 가듯 장애인도 맞춤형 보조 기기를 언제 어디서든 지원받을 수 있는, 모두에게 편한 세상이 도래하길 바란다.





MINI INTERVIEW

경기도재활공학서비스연구지원센터 특화서비스팀 **안재완** 팀장

- **보조 기기 3D 공공 플랫폼을 구축한 이유가 있을까요?** 3D 프린터로 보조 기기를 만들어 이용하려면 장애인에게 필요한 게 무엇인지 아는 것은 물론 해당 보조 기기를 설계할 줄 알아야 합니다. 그런데 이 두 가지를 모두 할 수 있는 곳이 많지 않습니다. 장애인분들은 설계도가 있다고 해도 어디서 보조 기기를 만들어야 할지 모르죠. 이런 문제를 해결하기 위해 플랫폼을 구축하게 되었습니다.
- **장애인 참여자들의 반응은 어떤지 궁금합니다.** 맞춤형이라 본인 몸에 딱 맞아 좋아하시구요. 전문 상담을 통해 본인이 몰랐던 기기를 알게 되고 지원받을 수 있어 만족도가 매우 높습니다. 올해는 더 많은 분들께 지원할 예정입니다.
- **사업을 진행하면서 가장 중점을 두는 부분은 무엇인가요?** 플랫폼에 등록되는 보조 기기를 많이 확보하는 것에 큰 목적을 두고 있습니다. 플랫폼에 올라온 정보를 통해 장애인들이 자신에게 필요한 것이 무엇인지 파악할 수 있어 다양한 보조 기기를 확보하는 것은 중요합니다. 국내에는 3D 프린터 설계를 잘하는 분이 많이 있는데요, 그분들이 보조 기기 쪽으로 관심을 가져주신다면 훨씬 더 다양하고 좋은 제품을 확보할 수 있을 것이라 생각합니다.
- **맞춤 보조 기기 신청은 어떻게 하나요?** 공유 플랫폼 홈페이지(www.at3d.or.kr)에 접속해 살펴본 후 원하는 보조 기기가 있다면 거주지와 가까운 협력기관에 제작 신청을 해주시면 됩니다. 특히 사항이나 요구하는 부분을 정확히 적으면 더 좋고요. 후에 협력기관에서는 신청인에게 방문 또는 기관에 내방하여 전문 상담 평가를 받으시면 맞춤 보조 기기를 설계하여 무료로 지원해드립니다.
- 자세한 사항은 경기도재활공학서비스연구지원센터 홈페이지(www.atrac.or.kr)에서 확인 가능



MINI INTERVIEW

실버벨 방문요양센터 시설장·장애인식 개선강사 **노승돈**

“작년에 키보드 타이핑 보조 기기를 시작으로 지금까지 4개의 보조 기기를 지원받았습니다. 기존 보조 기기와 달리 사용하다가 불편한 점이 있으면 개선할 수 있어 좋습니다. 플랫폼에 올라온 보조 기기를 보면서 나한테 필요한 게 무엇인지 바로 알 수 있어 편리하더라고요. 덕분에 작년에 비대면 강의를 혼자서도 원활하게 진행할 수 있었습니다.” 🍀

나눔명문기업 100호 탄생

나눔 향기로 가득한 가구 전문 기업 퍼시스

코로나19로 가장 어려운 시기, 사랑의열매에 크나큰 사랑이 모였다.
2021년 사랑의온도탑이 114.5℃를 기록한 데 이어 나눔명문기업
100호라는 귀한 업적을 이룬 것. 가구 전문 기업 퍼시스는 나눔명문기업
100호로 가입하며 새로운 나눔의 시작을 알렸다. 글강보라 사진 사랑의열매



재단법인 퍼시스목훈재단은 가구 전문 기업 퍼시스그룹의 공익법인 이름이다. 여기서 목훈(木薰)은 '나무가 타면서 나는 나무 연기의 향'이라는 뜻이다. 자신의 몸을 태워 주위를 훈훈하게 만드는 나무처럼 이웃들의 가슴속에 따스한 온정을 전하겠다는 의지가 담겨 있다. 이런 나눔의 정신은 퍼시스그룹의 창업주 손동창 이사장으로부터 시작된 것이다. 아너소사이어티 회원인 손 이사장은 2013년 아너 가입을 시작으로 2019년 12월에는 1억 원 상당의 주식 3,500주를 기탁하는 등 2016년부터 매년 1억 원 이상의 기부금을 전달해왔다. 기업 차원에서도 2015년부터 서울 사랑의열매를 통해 '따뜻한 겨울나기' 사업에 참여하고 있다.

퍼시스, 가구 전문 기업에서 나눔명문기업으로

• 퍼시스그룹은 1983년에 창립한 이래 생활환경과 거주 공간에 대한 연구를 통해 사무 가구 전문 브랜드 '퍼시스', 생활 전문 가구 '일룸', 의자 전문 브랜드 '시디즈' 등 소비자가 필요로 하는 제품을 꾸준히 선보여 온 가구 전문 브랜드로 널리 알려진 기업이다. 가구업계에서 명품 품질로 인정받는 퍼시스가 이번에는 100번째로 나눔명문기업에 가입해 눈길을 끈다. 코로나19 장기화 속에서 도움이 필요한 이웃을 돕기 위해 2020년 12월, 사랑의열매에 10억 원을 기부한 것이다. 이번 기부

로 정회원 중에서도 가장 높은 등급인 골드 회원(5억 원 이상 기부)으로 등록됐다. 나눔명문기업 가입식에 참석한 배상돈 대표이사는 "사회 구성원으로서 사회적 책임을 다하고자 나눔명문기업에 가입했다. 앞으로 사회 가치 창출과 공익 기여에 지속적으로 노력하겠다"는 뜻을 밝혔다. 기부금은 기부자인 퍼시스의 뜻에 따라 코로나19로 어려움을 겪는 취약 계층을 지원하는 사업 등에 사용할 예정이다.

나눔명문기업으로 기업의 사회적 책임을 시작하다

• '나눔명문기업'은 사회 공헌의 바람직한 롤모델을 제시하는 대한민국 대표 고객 기업 기부자 모임이다. 기업과 지역의 공존과 상생의 가치를 실현하기 위한 전문 기부 프로그램으로, 1억 원 이상을 기부하거나 3년 이내 납부를 약정하는 중견·중소기업



나눔명문기업

Corporate Philanthropy Leader

이라면 가입이 가능하다. 누적 기부금에 따라 그린(1억 원 이상), 실버(3억 원 이상), 골드(5억 원 이상) 회원으로 구분하며, 가입 회원에게는 헌판과 인증패를 전달한다. 이 외에도 회원의 명예를 높이기 위한 홍보 활동과 참여 기업 네트워크 모임을 주최할 예정이다.

사랑의열매는 2019년 6월 대한민국 나눔문화를 이끌고, 기업 사회 공헌의 새로운 역할 모델을 제시하고자 '나눔명문기업'을 출범했으며, 코로나19로 인한 경제 불황 속에서도 출범 2년 만에 100호 회원으로 (주)퍼시스를 맞았다. 현재까지 DGB대구은행·명륜진사갈비·인천항만공사·(주)LF 등 100여 개 기업이 동참했으며, 누적 기부 약정 금액은 약 163억 원에 달한다(2021년 3월 기준). 기업들 사이에서는 나눔 정신을 실천하기에 가장 좋은 기부 프로그램으로 알려지면서 참여 기업이 점차 늘고 있다. 🍀

더 이상 '코로나 장발장'이 없도록

새롭게 문을 연 특별한 나눔 공간

코로나19 사태가 장기화에 접어들면서
경제적 어려움을 넘어 생계까지 위협받는
이웃이 늘고 있다. 급기야 달걀 한 판을 훔쳐서
범죄 처분을 받는 '코로나 장발장'까지 등장해
모두를 안타깝게 했다. 위기 주민에게 기본
생필품 등을 제공하는 공간이
문을 열어 희망을 지원하고 있다.

글 이선희 사진 사랑의열매



위기에 처한 시민 지원



경기먹거리 그냥드림코너 • 경기도 내 각 지자체별로 '경기먹거리 그냥드림코너'가 설치되었다. 시민의 기부금과 후원금으로 마련한 먹거리와 생필품을 결식 위기에 처한 이웃에게 무료로 제공하는 것이다. '나눔으로 함께하는 먹거리 광장'을 조성하기 위해 경기 사랑의열매가 모금과 배분을 맡았고, 경기도청의 정책이 더해져 민간 협업 대표 사업으로 진행되었다. 이용 방법은 간단하다. 별도 조사 과정 없이 경제적 어려움을 겪는 시민이라면 누구나 신분증을 지참하고 매장을 방문해 이용 신청서를 작성하면 필요한 먹거리와 생필품을 지원받을 수 있다. 경기도 광주, 구리, 성남을 시작으로 현재 39개소 복지시설에서 매장을 운영하고 있으며 사각지대 없이 위기 이웃을 돕고 있다.

경기먹거리 그냥드림코너에 나눔을 더하세요

경기 사랑의열매와 경기도청은 '꼬르륵~ 소리없는 경기도 만들기 캠페인'의 일환으로 특별 모금을 진행하고 있다. 모든 성금은 경기먹거리 그냥드림코너 운영 기관 39개소에 생필품을 지원하는 데 사용될 예정이다.

기부 계좌 농협 301-0166-2922-81 경기 사랑의열매
QR코드로 스캔하면 기부 페이지로 이동



대구 키다리 아저씨의 뜻을 이어받은 특별한 가게

달구벌 키다리 나눔점빵 • 지난 2월 대구 사랑의열매의 지원을 받아 '키다리 나눔점빵'이 문을 열었다. '점빵'은 주로 동네의 구멍가게를 지칭하는 경상도 사투리다. 앞에 '키다리'가 붙은 이유는 10여 년간 익명으로 기부를 이어온 대구 키다리 아저씨의 나눔 뜻을 이어받아 도움이 필요한 이웃과 함께하는 분위기를 조성하겠다는 의미를 담았다. 코로나19로 인한 휴업·폐업·실직 등 경제적 어려움에 처했지만, 공적부조를 받지 못하는 이웃에게 가구당 월 1회 3만 원 상당 생필품을 제공하며 최소한의 생계를 지원한다. 이번 사업은 지난해 코로나19를 극복하기 위해 대구 사랑의열매에 모인 성금으로 운영하고 있다. 현재 대구 내 푸드마켓 및 사회복지관 11개소를 통해 어려운 이웃들의 생활에 작지만 큰 힘을 전하고 있다. ♡



배움을 응원하는 손길

새 학년 새 학기의 설렘까지 전합니다

예정대로 아이들의 3월 개학이 이뤄졌다.
 지난해 학교생활을 만끽할 새도 없이 온라인으로
 친구와 선생님을 만나야 한 아이들에게 새 학기는
 정말 반가운 일이다. 비록 코로나19로 마스크를 썼어도
 새 학기 설렘과 기쁨은 막을 수 없을 터. 게다가 누구도
 소외되지 않고 행복한 새 학기를 맞이할 수 있도록
 곳곳에서 나눔 손길이 이어지고 있다.

글 이선희 사진 사랑의열매



친구들에게 책가방을 선물하고자 나눔 실천

경남 나눔리더가 된 여덟 살 진서울 군



지난 2월 '내 생애 첫 기부'를 한 진서울 군이 경남 나눔리더 237호로 가입했다. 올해 초등학교에 입학한 진서울 군은 가입 당시 입학 앞두고 세뱃돈과 생일날 받은 용돈으로 도움이 필요한 친구들에게 책가방을 선물해주고 싶었다. 아이의 이 같은 기특한 생각에 부모도 기부금을 더해 이번 나눔이 이루어질 수 있었다. 진 군의 어머니는 "어릴 때 나눔에 대해 알려주고, 실천하는 것을 보여주고 싶었다. 나눔은 가르친다는 것보다 '늘 감사하는 마음을 갖고, 다른 이와 함께 나누는 것을 익힌다'는 표현이 더 적합해 보인다. 우리 아이를 통해 훗날 동생도, 친구들도 함께 나눔에 동참했으면 좋겠다"고 소감을 밝혔다.



지역 아동·청소년에게 희망을 전달

포항제철소 STS제강부 Dream Care 장학회



지난 2월 25일 포항제철소 STS제강부 Dream Care 장학회(이하 장학회)가 지속적인 기부 참여와 지역사회 공헌 활동을 인정받아 경북 사랑의열매로부터 The Best 착한일터에 선정되어 인증패를 받았다. 인증패를 받은 후 STS제강부는 자매 마을인 제철동 저소득층 아동 8명에게 80만 원 상당의 문화상품권을 전달함으로써 신학기를 맞아 새 학용품과 학습용품을 마련해 힘찬 출발을 할 수 있도록 지원했다. STS제강부 직원들의 자발적 참여로 구성된 장학회는 이번 신학기 문화상품권 지원뿐 아니라, 2018년부터 꾸준히 지역 저소득층 아동·청소년을 위해 매월 장학금 지원과 학습용품 지원을 통해 나눔 실천에 앞장서고 있다.

입학 새내기들의 학습비 지원

광주 동구 자산1동



MINI INTERVIEW

그린씨엔에스자산관리 **황인원 대표**

“회사의 이익을 지역사회에 환원하고자 희망 나눔 실천 협약을 맺었습니다. 저도 아이를 키우다 보니 자연스럽게 어려움에 처한 아이들에게 마음이 쓰이더라고요. 아이들이 보다 나은 환경에서 자랄 수 있었으면 하는 바람으로 나눔을 이어가고 있습니다. 살면서 힘든 순간을 마주하기도 하지만, 주변에 도와주는 좋은 분이 많으므로 학생들이 꿈을 갖고 밝고 건강하게 자랐으면 합니다.”



지난 2월 광주 동구 자산1동에서는 신학기를 맞은 저소득 가정 초·중·고·대학 신입생을 대상으로 가방, 학용품 등을 구입할 수 있는 입학준비금을 지원했다. 지난해에 이어 올해도 학생 10명에게 1인당 20만 원씩 문화상품권을 전달한 것. 이번 지원은 ‘희망나눔 실천 협약’을 맺은 그린씨엔에스 자산관리(대표 황인원)에서 매월 50만 원씩 사랑의열매에 기탁한 후원금으로 이루어졌다. 🍀



한국서부발전의 코로나19 특별 대응 프로젝트

“이웃과 지역 살리는 착한 동력이 되겠습니다”

한국서부발전이 코로나19 극복을 위한 특별 대응 프로젝트를 가동했다. 생존을 위협받는 소상공인들과 취약 계층을 살리기 위한 대국민 지원 사업이다. 전방위로 이뤄지는 지원 덕에 얼어붙은 지역사회에도 봄날의 온기가 찾아왔다. 글 강보라 사진 충남 사랑의열매

- 1 한국서부발전이 코로나19 극복을 위한 성금 35억 원을 기부했다. 이번 성금은 코로나19 예방, 치유, 극복을 위해 사용한다. 2 국민안심키트는 응원의 메시지와 함께 마스크, 소독제, 비접촉식 체온계 등으로 구성되어 있다. 3 선별진료소에서 고생하는 의료진을 위한 방역복, 방한용품, 간식 등을 전달했다. 4 한국서부발전 임직원들이 국민안심키트 포장 봉사에 참여하며 손길을 보냈다.





2



3

한국서부발전(이하 서부발전)은 전력을 생산하는 발전 전문 공기기업이다. 태안발전본부를 비롯해 평택, 서인천, 군산 등 네 곳의 발전 단지에서 안전하고 경제적인 전기를 공급하는 데 최선의 역할을 다하고 있다. 전력 공급에 앞장서는 서부발전이 이번에는 코로나19로 고통받는 지역과 이웃들을 위해 나섰다. 이름하여 '코로나19 특별 대응 사회 공헌 활동'. 이 프로젝트를 위해 사랑의열매에 35억 원의 성금을 기부하며 체계적이고 효과적인 지원을 시작했다. 특별히 코로나19 예방과 치유, 극복을 위해 사용한다. 서부발전 김병숙 사장은 “코로나19 대유행으로 힘든 시기이지만, 재난 극복에 조금이라도 기여하기 위해 기부를 결정했다”며 “국민의 잃어버린 일상을 회복하는데 최선의 지원을 다하겠다”고 밝혔다.



4

예방 활동으로 이웃을 안전하게

코로나19 대응을 위한 첫 번째 시작은 예방 활동이다. 코로나19 확산을 막기 위해 본사 및 사업소 소재지와 인근 선박 승하차장, 터미널 등 사람이 많이 이용하는 밀집 접촉 구역의 방역을 지원하고 있다. 취약 계층에 개인 방역 물품을 제공하는 '국민안심키트 지원 사업'도 함께 이루어진다. 국민안심키트는 마스크, 소독제, 비접촉식 체온계, 자가 진단 키트 등 방역에 꼭 필요한 물품으로 구성되어 있다. 구성 물품은 지역 소상공인과 사회적 기업 등에서 생산한 물품을 적극 활용해 코로나19 장기화로 고용과 경제적 취약 상태에 놓인 이들을 지원하며, 상생의 정신을 실천하기도 했다. 최근 이슈화된 기후 위기 극복과 탄소 중립 실천을 위해 일회용품과 포장재를 최소화한 품목을 선택한 것도 눈길을 끈다. 서부발전의 임직원은 키트 포장 자원봉사 활동에도 참여했으며, 국민안심키트를 이웃에게 직접 전달하며 안부를 묻고 따뜻한 정을 나누기도 했다. 지역 주민들은 “어려울 때 친구가 진짜 친구”라는 말을 떠올리며 힘든 시기에 찾아온 서부발전 임직원들을 누구보다도 반겼다는 후문이다.

치유로 마음을 보듬다

코로나19가 기승을 부린 지난 1년, 수많은 확진자가 발생했고, 완치자가 나왔다. 이들은 장기간의 치료와 고립으로 우울과 불안을 넘어 분노로 표출되는 '코로나레드'에 어려움을 겪고 있다. 서부발전은 이들을 위해 치유 지원에 나섰다. '코로나19 완치자 및 자가격리해제자를 위한 심리치휴(休) 사업'으로 심리 방역을 주력으로 한다. 발전소 인근 관광지 관광업소와 연계해 자연 속에서 휴식을 취하며 심을 누릴 수 있도록 1박 2일 숙박을 지원하는 것이다. 필요에 따라서는 심리 치유 프로그램도 연계한다. 이 사업으로 신청자의 심리 치유는 물론, 관광 활성화로 지역 경제에도 긍정적 영향을 미칠 것으로 기대한다.

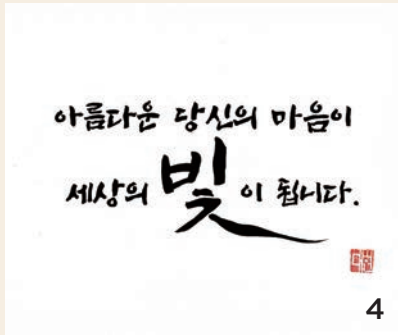


1 나눔냉장고는 지역 경제와 취약 계층을 살리는 1석2조 매개로 주목받고 있다. 2 태안군 버스터미널 방역 봉사에 참여한 서부발전 임직원들이 버스 손잡이를 소독하고 있다. 3 심리 안정을 위한 '심리치휴(休)' 프로그램에 참여한 참석자 모습

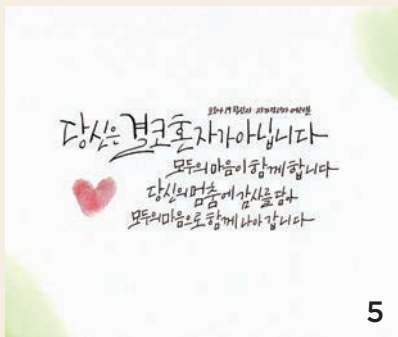
상생의 모범 사례로 꼽히는 '1석2조 선순환 프로젝트'인 나눔냉장고도 주목할 만하다. 서부발전 사업 소재지 다섯 곳(태안, 평택, 인천, 군산, 김포 등)과 인근 지역 복지시설에 설치한 나눔냉장고에는 지역 소상공인의 물품과 음식으로 가득하다. 지역 먹거리 제품을 구입해 나눔냉장고에 넣어두면 취약 계층이 찾아가는 방식으로 운영하는 것. 대면 접촉을 최소화하면서 지역과 이웃을 돕는 사례로 눈길을 끈다. 이 외에도 영세 소상공인을 위해 매장 무상방역 서비스, 비말 차단기를 지원하며 코로나19 예방과 확산에도 세심한 주의를 기울이고 있다.

모두가 함께 하는 따뜻한 극복

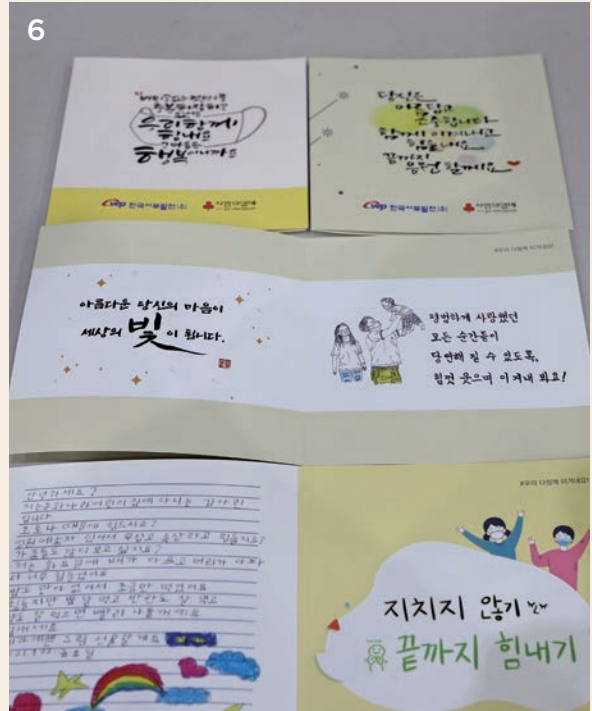
코로나19 확진의 무게는 실로 무겁다. 코로나19 확진자는 바이러스보다 사람들의 차가운 태도에 더 심하게 마음앓이를 해야 했다. 서부발전은 '코로나 낙인'으로 마음을 다친 이들을 치유하고, 사회적 편견과 차별을 극복하기 위해 '따뜻한 말 한마디' 캠페



4



5



서부 공감
“따뜻한 한 걸음 캠페인”

서부공감 따뜻한 한 걸음
한국서부발전

캠페인 기간	21.02.15~21.02.28
목표금액	100,000,000
기부된 금액	218,029,078

5,990명 참여 218%

4,5,6 코로나19 확진자에 대한 따뜻한 응원과 대국민 인식 개선을 위한 공모전에 응모한 손 글씨 메시지 7 걸음으로 기부하는 '따뜻한 한 걸음' 앱의 진행 현황

인을 받았다. 이를 위해 '코로나19 극복을 위한 전 국민 손 글씨 응원 메시지' 공모전을 개최한 것이다. 따뜻한 응원이 담긴 당선작은 국민안심키트, 코로나블루 테라피 키트에 동봉해 자가 격리자와 확진자, 가족 등에게 전달할 예정이다. 사람의 위로와 격려하는 마음을 치유하는 가장 좋은 백신으로, 바이러스와 싸우는 이들에게 큰 힘이 될 수 있다. 비대면 걸음 기부 캠페인 '따뜻한 한 걸음'도 국민 모두가 참여한 사업이었다. 스마트폰에 기부 모바일 앱 '빅워크'를 설치한 후 걸기만 하면 걸음 수만큼 기부가 가능하도록 한 것. 서부발전은 2주 동안의 캠페인으로 1억 걸음 목표 달성 시장애인 일자리 안정 기금을 기부할 예정이었다. 이후 많은 사람의 참여로 2억 1,000여 걸음이 모였고, 서부발전은 행사 종료 후 1억 원을 기탁했다. 국민 재난에 맞선 캠페인에 많은 이가 동행했기에 더 큰 의미를 지닌다. 혼자서는 어렵지만 모두 함께 할 때 이처럼 위기를 극복할 힘이 생긴다. 서부발전이 알려주는 '갈이의 가치'는 그래서 더욱 빛난다. 🍀





한껏 물오른 봄의 도시

강원도 춘천

춘천은 '봄이 오는 시내'라는 뜻의 봄
춘(春), 내 천(川) 자를 쓸 정도로 이름부터
봄과 관계가 깊다. 물안개가 피어오르고,
산은 초록연색으로 물들며, 강은 예쁜
물빛으로 반짝이며 춘천에 봄이 도착했음을
알린다. 구석구석 스며든 봄으로 더욱 예쁜
춘천이다. 글 이선희 사진 춘천시

오월리 복숭아밭 너머로
펼쳐지는 춘천호



노랫말이 떠오르는 아름다운 소양강

춘천을 노래한 곡은 많지만, 그중 한 곡만 꼽으라면 단연 국민 애창곡 '소양강 처녀'다. 이 노래를 기념하고 소양강을 알리고자 강변에는 7m 높이의 소양강 처녀상까지 세웠다. 동상이 있는 난간에서는 소양강 전경을 감상하기에 제격이다. 특히 일몰 후에는 오색 조명등이 켜져 환상적 분위기를 자아낸다.



은하수가 쏟아지는 건봉령 승호대

이곳에 올라서면 발아래로 거대한 소양호가 한눈에 들어오며 절로 탄성이 나온다. 소양호를 둘러싼 산들은 계절마다 다른 모습을 보여주며, 언제 가도 한 폭의 그림 같은 비경을 연출한다. 특히 공기가 맑고, 주변에 빛이 적어 별 보기 좋은 은하수 명소로도 유명하다.



푸른 빛을 내는 소양강과 춘천의 어느 날

호반의 풍광을 감상하기 좋은 공지천



서울에 한강고수부지가 있다면, 춘천에는 공지천유원지가 있다. 한가롭게 떠다니는 오리배를 보고 있어도 좋지만, 춘천에서 아름다운 산책 코스로 손꼽히는 수변 산책로를 걸으며 호반의 풍경과 정취를 만끽하는 것도 좋은 방법이다. 주위에 조각공원, 어린이회관, 에티오피아 참전기념비 등 볼거리가 다양하다. 또한 봄에는 벚꽃이 흐드러지고, 가을에는 단풍이 아름다워 춘천 시민은 물론 관광객들의 사랑을 많이 받는 곳이다. 🍀

춘천의 착한맛집을 소개합니다

춘천의 음식은 이미 명성이 자자하다. 맛있는 음식이 워낙 많다 보니 하나만 고르는 게 고통스러울 정도다. 그래서 준비했다. 오직 '맛'으로 춘천 시민의 사랑을 듬뿍 받는 것은 물론, 넉넉한 마음으로 나눔까지 실천하는 '착한맛집'을 공개한다.



우성닭갈비 퇴계집



내로라하는 닭갈비 맛집이 많은 춘천에서 30년 넘게 사랑받는 '찐' 맛집이다. 국산 냉장육 중에서도 닭다릿살만 사용해 쫄깃한 맛이 일품이다. 전날 양념에 재워둔 양만 판매해 재고를 남기지 않아 항상 신선한 맛을 유지한다. 인공 조미료는 최소한만 사용해 특유의 툇툇한 맛을 잡고, 국산 재료로 양념을 더해 담백하면서 깔끔한 맛이 특징이다. 📍 강원도 춘천시 우묵들길 33
☎ 033-242-8484

해신탕능이마을



봄가을에는 직장인이, 여름과 겨울에는 중년층이 몸을 보양하고 싶을 때 꼭 들르는 곳이다. 대표 메뉴인 해신탕에는 전복, 문어, 능이버섯, 갑오징어, 새우 등 다양한 해산물과 채소에 세 가지 육수를 배합해 끓인다. 닭다리를 편으로 썰어 넣는 것은 물론 소갈비까지 넣어 해신탕을 자주 먹는 손님은 결국 이곳의 단골이 된다는 후문이다. 📍 강원도 춘천시 영서로 2508
☎ 033-257-2110

이모네불막창 퇴계집



가족이 먹는다는 생각으로 제일 좋은 품질의 막창을 매일 가게에서 손질한다. 막창이 가장 많이 팔리지만, 돼지갈비·소갈빗살·닭 발을 찾는 이도 많다. 막창과 매콤한 닭 발 또는 막창과 소갈빗살이 주인장이 추천하는 꿀조합이다. 주방 실장 등 핵심 인력들이 수년째 함께해 변함없는 맛을 유지하는 게 이곳의 진짜 비법이다. 📍 강원도 춘천시 남춘로 36번길 59 ☎ 033-261-0093



3년째 이웃사랑 성금 전달해온 발달장애 청년들



“우리도 어려운 이웃 돕는 당당한 사회 구성원입니다!”

발달장애 청년들이 공연이나 전시, 마켓 등 사회적응훈련 활동으로 얻은 수익금을 어려운 이웃을 위해 기부했다. 벌써 3년째 이어온 성금 전달이라 더없이 뜻깊다.

(사)문화복지공감 부산장애인직업적응훈련센터 발달장애 청년들이다. 글강은진 사진 사랑의열매



(맨 앞줄 왼쪽에서 두 번째부터) 이경혜 (사)문화복지공감 대표, 부산 사랑의열매 박은덕 사무처장

복지 대상 아닌 주체!

올해 1월, (사)문화복지공감(대표 이경혜) 부산 장애인직업적응훈련센터 발달장애 청년들이 사회적응훈련 프로그램 활동으로 얻은 수익금을 부산 사랑의열매에 전달했다. 장애인직업적응훈련센터는 장애인 청년이 직업을 갖기 전, 회사 출퇴근부터 동료와의 관계 등 다양한 사회적응 훈련을 하는 곳이다. 성금은 장애인이 더 이상 복지의 대상이 아닌 주체라는 목적을 가지고, 나눔의 중요성을 부각하기 위해 장터 운영이나 공연 발표회 등 사회적응훈련 프로그램으로 얻은 수익금을 모은 것이다. (사)문화복지공감 임정환 사무국장은 청년들이 토론을 통해 기부를 결정했다고 설명했다.

“사랑의열매 지원으로 발달장애 청년들의 사회 참여를 위한 민주시민역량강화대학을 운영했는데요, 프로그램 중 토론교실이 있어요. 그 시간에 수익금을 어떻게 사용할 건지 서로 의견을 나누었죠.”

청년들의 아름다운 결정?

간식을 사 먹을지, 기념 축하 파티를 할지... 수익금을 어떻게 쓸 것인지 청년들은 다양한 의견을 쏟아냈다. 그때 누군가 기부를 하자는 의미 있는 의견을 냈고, 청년들은 이견 없이 만장일치로 동의했다. 임정환 사무국장은 그야말로 아름다운 그림이 그려졌다고 그날의 일을 전했다.

“북한 어린이를 돕자, 세계 기아 어린이를 돕자 등등 누구를 도울 것인가에 대한 토론도 이어졌어요. 그리고 3년간 사랑의열매가 자신들을 지원해준 것처럼 자신들도 사랑의열매에 기부하는 것이 좋겠다고 의견이 모아진 거죠. 처음부터 끝까지 청년들이 주체가 되어 결정했지요.”

2019년 첫 기부를 시작으로 청년들의 기부는 올해로 3년째 이어진다.

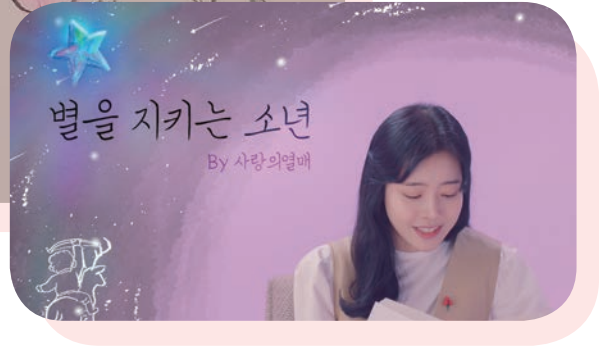


나눔이 주는 자부심, 계속 이어갈 것

장애인직업적응훈련센터 청년들의 성금 전달식도 조금 특별했다. 함께 성금을 전달하고, 사랑의열매 배지를 부착하는 등 청년들의 사회 참여 일환으로 진행한 것. 임정환 사무국장은 청년들에게 뜻깊은 전달식을 준비해준 사랑의열매에 고마운 마음을 전하기도 했다.

“신문이나 뉴스에서 보는 기부금 전달식 이미지가 있잖아요. 청년들이 자신들도 그런 전달식을 하더니 긴장도 하고, 기대도 하고 그랬죠. 한 친구가 그러더군요, 늘 받기만 했는데, 이제 줄 수 있는 사람이 된 것 같다고.”

청년들은 앞으로도 어려운 이웃을 돕기 위한 성금 모금을 계속할 예정이다. 사회의 한 구성원으로堂堂히 자리를 잡아가며 말이다. ♡



사랑의열매와 함께 만든

세상에서 가장 따뜻한 동화

전국에서 보내오는 나눔 손길에는 따뜻한 이야기가 하나씩 스며 있다. 그중에서도 우리 가슴에 큰 울림을 주는 사례를 동화로 각색해 사랑의열매 유튜브를 통해 공개했다. 글이선희 사진사랑의열매



사랑의열매 나눔 동화
〈네가 남긴 결〉 바로 보기

이번에 공개한 사랑의열매 동화는 총 두 편으로, 나눔의 선순환을 보여줄 수 있는 사례로 선정했다. 백승은 동화 작가의 손을 거쳐 〈별을 지키는 소년〉과 〈네가 남긴 결〉이란 동화로 탄생했다. 여기에 모션 일러스트 효과와 배우 정신혜의 낭독이 더해져 오디오 북 영상으로 제작했다. 〈별을 지키는 소년〉은 임경순 아녀의 이야기를 각색한 것. 힘든 시절 사랑의열매가 이어준 이정용·김동복 아녀의 도움으로 아들의 심장 수술을 할 수 있

었다. 후에 자신이 받은 것보다 더 많이 나누는 그의 이야기는 소망 별을 지키며 나눔 빛을 밝히는 소년으로 동화에 담겼다. 〈네가 남긴 결〉은 예기치 못한 사고로 세상을 떠난故 조은결 아녀와 그의 이름으로 나눔을 실천한 가족의 이야기다. 벚나무의 빨간 열매가 품은 이슬이 끝내 바다가 되어 목마른 세상에 빛이 된다는 내용으로 각색한 것. 해당 영상은 사랑의열매 공식 유튜브 채널에서 감상할 수 있다. ❀


세상을 바꾸는 모두의 펀딩

사랑의열매 크라우드펀딩

사랑의열매가 새로운 사회문제에 신속하게 대응하고, 긍정적 변화를 만들어가고자 사랑의열매 홈페이지를 통해 크라우드펀딩을 진행 중이다. 이번 달에는 김을 통해 내일의 희망을 만드는 사랑섬김 조합원을 위한 펀딩을 진행한다. 클이선희 사진 사랑의열매

영등포구 차상위 계층의 자립 지원

“일할 수 있어서 내일이 기다려져요”

코로나19로 힘든 상황에서 일정한 경제적 수입은 사랑섬김 조합원에겐 아득한 별나라 이야기처럼 들렸습니다. 하지만 작은 방 한쪽에서 신선하고 맛있는 김을 굽기 시작하면서 놀라운 변화가 찾아왔습니다. 일한다는 건 오늘보다 더 나은 내일을 기대할 수 있다는 사실을 깨달은 것이지요. '사랑섬김'을 만들며 이들은 스스로 삶을 살아갈 이유를 만들고 있습니다. 



사랑섬김 조합원이 열심히 일할 수 있도록 든든한 지원군이 되어주세요

모금 기간 2021년 5월 31일까지

목표 금액 224만 원

모금 사용 예정 원초 구입, 조미료 구입

모금 참여 사랑의열매 홈페이지(www.chest.or.kr) → 캠페인 → 크라우드펀딩



OR코드를 찍으면
사랑의열매 <크라우드펀딩>
홈페이지에 바로 접속



18년 만에 돌아온 캐릭터 홀맨, 사랑의열매 홍보대사 위촉

지난 3월 29일 서울 중구 사랑의열매 회관에서 사랑의열매 김상균 사무총장과 직원들이 함께한 가운데 캐릭터 홀맨(Holeman)의 사랑의열매 홍보대사 위촉식이 진행됐다. 이로써 홀맨은 2012년 사랑의열매 홍보대사로 위촉된 캐릭터 인형 '브라우니'에 이어 9년 만에 캐릭터 홍보대사 2호가 됐다.

홀맨은 2001년 탄생한 캐릭터로, 특유의 생김새와 귀여운 이미지를 바탕으로 TV 광고, 인기 걸그룹의 뮤직비디오 등에 출연하며 활발하게 활동했다. 지난해 8월 인스타그램을 통해 부활을 선언하고, 방송 출연·뮤직비디오·음원 출시 등 활동을 재개하며 18년 만에 우리 곁에 다시 돌아왔다.

홍보대사 위촉식에서 홀맨은 지난해 광고 모델 출연, 이모티콘 및 굿즈 판매, 음반 활동 등으로 모은 개인 활동 수익금 4,800만 원을 기부했으며 올해 발생하는 수익금 또한 기부할 계획임을 밝혔다. 기부금은 가정이 아닌 보호 체계에서 지내다 만 18세가 되어 자립하는 청소년을 위한 지원 사업에 사용할 예정이다. 홀맨은 “홀맨을 기억하고 좋아해주는 팬들과 함께 기부해 더욱 의미가 있는 것 같다”고 기부 소감을 밝혔다.

사랑의열매 김상균 사무총장은 “남녀노소 누구에게나 친근한 홀맨을 홍보대사로 맞이해 환영한다”며 “앞으로 사랑의열매와 함께할 홀맨의 활약을 기대하며, 홀맨의 기부금은 시설에서 퇴소한 청소년들의 자립을 위해 소중히 사용하겠다”고 전했다.



(주)셀리턴, 나눔명문기업 101호

뷰티·헬스케어 전문 기업 (주)셀리턴(대표 김일수)이 1억 원 기부를 약속하며 사랑의열매의 중견·중소기업 고액 기부자 모임인 나눔명문기업 101호에 등재됐다. 이번 가입은 코로나19 장기화 여파로 어려운 여건에 놓였음에도 '기업은 소비자를 통해 성장하고, 성장한 만큼 사회적 책임을 다해야 한다'는 기업의 운영 철학을 실천하고자 이루어졌다. 이번에 전달한 기부금은 도움이 필요한 복지 사각지대에 놓인 이웃을 위해 사용할 예정이다.



몸짱 경찰관들, '몸짱 달력' 판매 수익금 기부

대한민국 대표 몸짱 경찰관들이 '2021 몸짱 달력' 판매 수익금 2,200만 원을 서울 사랑의열매에 기탁했다. 이들은 지난 2018년부터 몸짱 달력을 제작·판매한 수익금으로 아동 학대 피해자들을 지원해오고 있다. 몸짱 경찰관들을 대표해 기부금을 전달한 박성용 경위는 "공공 안전을 지키는 대한민국 경찰관들이 한마음 한뜻으로 나섰다"며 "이번 달력 판매 기부금이 아동들이 건강한 환경에서 자라나는 데 도움이 되길 바란다"고 전했다.



지니뮤직, BTS 정국 이름으로 1,000만 원 기부

온라인 음악 사이트인 지니뮤직(대표 조훈)이 방탄소년단 정국의 이름으로 1,000만 원의 기부금을 사랑의열매에 전달했다. 지난 2월 지니뮤직이 진행한 '올해 가장 기대되는 소피 아티스트' 최종 투표에서 정국이 33.54%로 1위를 차지하면서 그의 이름으로 기부를 결정한 것이다. 지니뮤직 전략마케팅 이상헌 실장은 "BTS 정국이 올해를 빛낸 아티스트이자 선행의 아이콘이 되길 바라는 마음으로 코로나19로 힘든 이웃을 돕고자 기부를 하게 됐다"고 전했다.



현대홈쇼핑, 코로나19 대응 의료진 후원

현대홈쇼핑(사장 임대규)이 코로나19 현장에서 고생하는 의료진을 위한 지원금 1억 원을 서울 사랑의열매에 전달했다. 지원금은 현대홈쇼핑 사옥이 위치한 서울시 강동구 내 선별진료소에서 근무하는 의사·간호사 등 코로나19 방역 의료진을 위한 물품 구매에 사용할 예정이다. 임대규 사장은 "이번 기부가 의료진에게 다소나마 위로가 되길 바란다"며 "코로나19 장기화로 피해를 입은 협력 업체 지원도 이어나갈 것"이라고 밝혔다.



디지털 성범죄 예방 및 피해자 지원 사업 업무 협약

부산 사랑의열매가 부산시, 부산경찰청, 부산해바라기센터와 함께 디지털 성범죄 예방 및 피해자 지원을 위한 업무 협약을 체결했다. 이번 협약은 디지털 성범죄에 적극 대응하기 위해 이뤄진 것으로, 디지털 성범죄 발생 시 피해자에 대한 상담과 불법 촬영물 삭제, 의료와 수사 연계 등 피해자 맞춤형 대응이 가능하도록 지원하는 내용을 담았다. 또한 아동·청소년을 대상으로 찾아가는 상담을 진행하고, 피해자 지원 특화 상담소도 운영할 계획이다.



다함께돌봄센터 어린이 통학 차량 지원

대구 사랑의열매가 남구 다함께돌봄센터에 어린이 통학 차량을 지원했다. 차량 구입비는 대구 사랑의열매가 남구청과 협약 사업으로 진행되는 남구 2,000원 행복플러스 사업으로 조성했다. 다함께돌봄센터는 지역 중심의 돌봄 체계를 구축하고, 초등 돌봄 사각지대를 해소하기 위해 시행하는 대구 남구 특화 사업이다. 이번 차량 지원으로 해당 센터를 이용하는 아동들이 더욱 안전하고 편리하게 통학할 수 있게 됐다.



한국노총 부산지역본부, 코로나19 극복 성금 기탁

한국노총 부산지역본부(위원장 서영기)가 부산 사랑의열매에 성금 3,805만 원을 기탁했다. 성금은 부산 지역 코로나19 극복을 위한 예방 사업에 사용할 예정이다. 서영기 위원장은 “코로나19 장기화로 특수 고용 형태 근로 종사자와 프리랜서 노동자를 비롯해 여건이 열악한 산업 현장의 노동자들과 사회 취약 계층 이웃들의 경제적 고통이 가중되고 있다”며 “사회적 고통을 함께 분담하고, 노동조합으로서 사회적 책임을 다하고자 성금을 전달하게 되었다”라고 말했다.



순복음대구교회, 사랑의 쌀 전달

순복음대구교회(목사 이건호)가 대구 사랑의열매에 1,200만 원 상당의 백미를 기탁했다. 기탁받은 쌀 400포는 대구광역시부식품등지원센터, 대구지체장애인협회를 통해 대구 전역의 도움이 필요한 이웃에게 전달할 예정이다. 순복음대구교회는 매년 꾸준히 쌀을 기탁하면서 나눔을 이어가고 있다. 올해는 예년에 비해 쌀값이 많이 올랐음에도 불구하고 동일한 수준의 쌀을 준비해 나눔을 실천했다.



인제고 진로 동아리 리딩팀, 대회 상금 기부

인제고등학교 진로 동아리 리딩팀이 인천 사랑의열매에 성금 96만 7,000원을 전달했다. 성금은 KB국민은행이 개최한 '전국 진로 동아리 성과 발표회'에서 리딩팀이 대상을 수상하면서 받은 장학금이다. 학생들은 좋은 일에 장학금을 사용했으면 하는 마음으로 기부를 결심했다. 리딩팀 송광석 지도교사는 “학생들의 노력이 대상이라는 좋은 결과로 이어져 너무 기쁘다”며 “장학금 기부에 뜻을 함께 해준 학생들이 자랑스럽고 감사하다”고 말했다.



인천 화훼 농가 돕기 릴레이 캠페인 돌입

인천 사랑의열매와 인천시의회가 코로나19로 인해 경제적 어려움을 겪고 있는 인천 지역 화훼 농가 돕기에 나섰다. ‘꽃사랑, 꽃나눔, 인천화훼인 화(花)이팅’이라는 주제로 3월부터 4월까지 두 달여간 진행한다. 화훼 농가 돕기와 동시에 대중적 소비 촉진 활성화에 주안점을 둔 만큼 다음 주자를 지목하는 릴레이 방식으로 챌린지를 수행한다. 모금 활동도 함께 진행하며, 조성한 기부금은 인천 지역의 어려운 화훼 농가와 자활센터 등에 지원할 예정이다.



세계김치연구소, The Best 착한일터 선정

세계김치연구소가 나눔문화에 적극 참여한 공로로 '2021 The Best 착한일터'에 선정됐다. 세계김치연구소는 2017년부터 50여 명의 임직원이 매월 정기 기부에 참여하며 꾸준히 나눔을 실천하고 있어 주위의 귀감이 되고 있다. 세계김치연구소 최학중 소장 직무대행은 “직원들과 함께 지역사회의 복지를 위해 뜻을 모으게 돼 기쁘고, 앞으로도 지역 곳곳에 작은 희망을 전달하도록 적극 동참하겠다”고 전했다.



광주 아너 소사이어티 회원 일동, 백미 100포 전달

광주 아너 소사이어티 회원 일동이 광주 '해프는 식당'에 쌀 100포를 전달했다. 해프는 식당은 형편이 어려운 사람을 위해 1,000원 밥상만 고집하는 식당이다. 코로나19 여파로 운영 위기에 놓이자 광주 아너 소사이어티 회원들이 뜻을 모았다. 광주 아너 소사이어티 구제길 회장은 “좋은 일에 앞장서고 있는 식당이 위기를 겪고 있다는 기사에 가슴이 아팠다”며 “광주 지역민들의 어려움에 광주 아너 소사이어티가 항상 귀 기울이겠다”고 말했다.



(주)알루코, 저소득 가구 학생 장학금 지원 성금 기탁
 (주)알루코(회장 박도봉)가 대전 사랑의열매에 성금 2,000만 원을 전달했다. 성금은 어려운 환경에도 불구하고 학업 성적이 우수한 학생들을 위한 장학금으로 지원할 예정이다. (주)알루코 윤지호 부사장은 “사회적 책임을 가지고 지역을 위해 노력하겠다”고 말했다. (주)알루코는 2006년부터 대전 지역 관내 저소득층을 위해 2,500만여 원의 현금과 김장 김치, 백미, 공연 티켓, 자전거 등 1억 1,000만 원 상당의 현물을 기부하며 나눔을 이어오고 있다.



(재)학해장학회, 사랑의 장학금 1,500만 원 전달
 (재)학해장학회가 울산시 저소득 가정 학생들을 지원하기 위한 사랑의 장학금 1,500만 원을 울산 사랑의열매에 전달했다. (재)학해장학회는 올해부터 울산교육청과 연계해 생활에 어려움을 겪는 학생들이 학업에 집중할 수 있도록 꾸준히 후원해나갈 예정이다. (재)학해장학회 심영주 관리실장은 “학생들이 현실에 안주하지 않으며, 큰 꿈을 가지고 많은 것을 경험하고 이루는 데 도움이 되길 바란다”고 소감을 전했다.



한국공인중개사협회 대전광역시지부, 이웃사랑 실천
 부동산 시장의 선진화를 위해 힘쓰는 한국공인중개사협회 대전광역시지부(지부장 서용원)가 대전 사랑의열매에 이웃 돕기 성금 600만 원을 기탁했다. 지난 3월 5일 진행된 전달식은 허태정 대전시장, 한국공인중개사협회 대전광역시지부 서용원 지부장, 이선우 부지부장, 김춘재 서구지회장, 김정미 여성위원장, 조규옥 여성부위원장 등이 참석했다. 서용원 지부장은 “모두가 어려운 시기지만 힘을 모아 위기를 잘 극복하길 바란다”고 밝혔다.



근로복지공단 사회봉사단, 나눔명문기업 가입
 근로복지공단 사회봉사단(이사장 강순희)이 울산3호 나눔명문기업으로 가입했다. 강순희 이사장은 “임직원들의 자발적인 참여와 기부에 대한 많은 관심 덕분에 울산 공공기관 최초로 나눔명문기업에 가입하여 나눔을 적극적으로 실천할 수 있었다고 생각하며, 앞으로도 공공기관으로서 사회적 가치 실현에 최선을 다하며 코로나19 위기극복에 적극적으로 동참할 것”이라고 밝혔다.



삼성전자 DS부문, 화성시 이웃 위한 복지기금 쾌척

지난 3월 23일 삼성전자 DS부문이 이웃을 위한 복지기금 2억 원을 경기 사랑의열매에 기탁했다. 삼성전자는 매년 '삼성나눔워크페스티벌'을 통해 시민이 직접 나눔에 참여하는 나눔문화를 조성해왔으나, 올해는 코로나19로 임직원 후원금 등으로 복지기금을 충당했다. 삼성전자 화성사회공헌센터장 김선식 전무는 "화성시 관내 이웃들의 삶에 희망이 전해지길 바란다"고 말하며 "복지 사각지대를 해소하기 위한 활동에 최선을 다하겠다"고 밝혔다.



상도일렉트릭(주), 파주 2호 나눔명문기업 기입

상도일렉트릭(주)(회장 박성대)이 성금 1억 원을 기탁하며 나눔명문기업에 가입했다. 성금은 파주 관내 저소득층 및 도움이 필요한 이웃과 복지 사각지대 이웃을 돌보는 데 사용할 계획이다. 상도일렉트릭(주) 박재현 대표이사는 "사람을 이롭게, 세상을 이롭게라는 경영 이념을 실천하기 위해 기부를 결정했다"며 "더 나은 사회를 만들기 위해 지속적으로 사회 공헌 활동을 펼치겠다"고 약속했다.



경기농협, 3,000만 원 상당 과일급 지원

경기농협이 경기 사랑의열매에 3,000만 원 상당의 과일급 5만 7,000개를 전달했다. 경기도에서 생산한 과일로 만든 포도즙 3만 9,000개와 배즙 1만 8,000개로 구성했으며, 경기읽맞춤조공법인 참여 농협과 농가들이 과일 출하를 통해 조성한 기금으로 마련했다. 기탁받은 과일급은 '경기먹거리 그냥드림코너'가 설치된 도내 복지시설 25곳에 전달해 이웃들이 섭취할 예정이다.



KCC글라스, 마을형 커뮤니티센터 개소 지원

지난 3월 4일 가평군 마장2리 마을 주민을 위한 커뮤니티센터 마장2리 행복공간 개소식이 진행됐다. 이곳이 문을 열기 전 마장2리 주민들은 4km 떨어진 인근 마을회관을 도보로 이동해 이용했다. 이 사실을 전해 들은 KCC글라스 가평공장이 지난해 2,700만 원을 지원해 21평 단층짜리 커뮤니티센터를 건립했다. 마장2리 행복공간은 운동기구와 어린이를 위한 간단한 놀이 시설도 설치해 지역 주민 모두가 이용하는 공간으로 거듭날 계획이다.



강릉풍년갈비 안정호 대표, 87번째 아너 가입

지난 3월 15일 강릉풍년갈비 안정호 대표가 강원 아너 소사이어티 87번째 회원으로 가입하며 1억 원을 약정했다. 이번 가입으로 강릉 17번째 아너가 된 안정호 대표는 가입식에서 “아너 가입을 통해 앞으로 꾸준히 나눔에 동참하겠다”고 말했다. 강원 사랑의열매 유계식 회장은 “힘든 시기에도 어려운 이웃을 생각하는 안 대표의 아너 가입에 감사드리며, 앞으로 활발한 활동을 부탁드린다”고 전했다.



농협중앙회 충북지역본부, 주택용 화재경보기 설치 지원

농협중앙회 충북지역본부가 지난 3월 8일 화재 취약 계층의 주거 안정을 위해 주택용 화재경보기 설치 지원금 2,000만 원을 충북 사랑의열매에 전달했다. 농협은행 서덕문 충북영업본부장은 “도민과 농업인의 생명 및 재산을 보호하는 데 다소나마 도움이 되길 바라며, 앞으로도 지역사회의 안전과 소중한 일상생활을 지키는 데 더욱 힘쓰겠다”고 전했다. 충북 사랑의열매는 주택용 화재경보기와 소화기를 도내 차상위계층 등 600여 가구에 보급할 예정이다.



춘천 퇴계산골닭갈비, 착한가게 캠페인 동참

강원 사랑의열매가 지난 3월 19일 춘천 퇴계산골닭갈비(사장 임현빈)에 착한가게 제1281호점 현판을 전달했다. 춘천나눔봉사단 이월선 단장의 추천으로 착한가게에 가입한 임현빈 사장은 “착한가게 가입을 통해 앞으로도 도움이 필요한 이웃에 관심을 갖겠다”는 소감을 전했다. 강원 사랑의열매 유계식 회장은 “코로나19로 모두가 어려운 시기에도 착한가게 가입이 늘고 있다. 앞으로도 강원도의 나눔문화가 더욱 활성화될 수 있도록 노력하겠다”고 말했다.



(주)네오인터네셔널, 마스크 20만 장 기부

지난 3월 11일 (주)네오인터네셔널이 코로나19 확산 방지를 위해 5,000만 원 상당의 KF94 마스크 20만 장을 충북 사랑의열매에 전달했다. (주)네오인터네셔널 김희상 대표이사는 “코로나19 피해 극복을 염원하는 마음으로 기탁에 참여했으며, 앞으로 정기적으로 매출액의 일정 부분을 나누고 싶다”는 의사를 밝혔다. 충북 사랑의열매는 기탁받은 마스크를 코로나19에 취약한 아동 및 어르신과 저소득층에 지원했다.



한화토탈, 사회 공헌 성금 2억 1,600만 원 기탁

지난 3월 15일 한화토탈이 사회 공헌 성금 2억 1,600만 원을 충남 사랑의열매에 기탁했다. 이날 전달식은 배분 기관도 함께 참여한 통합 전달식으로 진행했다. 기탁금은 서산시자원봉사센터·서산시건강가정다문화가족지원센터·서산시장애인가족지원센터에서 주거 환경 개선 사업과 밥차 지원, 어울림 장터, 다문화 가정 선물 등 각 기관이 운영하는 복지사업에 사용할 예정이다.



(주)광성, 코로나19 극복 마스크 10만 장 기부

지난 3월 10일 (주)광성이 5,000만 원 상당의 KF94 마스크 유아용 5만 장과 성인용 5만 장을 전북 사랑의열매에 기탁했다. 이번에 기탁받은 마스크는 도내 어르신과 장애인, 아동 등 코로나19 취약 계층에 지원할 예정이다. 기탁식에서 (주)광성 서성호 이사는 “전라북도내의 코로나19 상황이 빨리 안정되기를 바라는 마음으로 앞으로 최소 6개월간 매월 10만 장의 마스크를 기탁할 계획이다”라고 말했다.



한국서부발전, 코로나19 성금 8억 1,000만 원 전달

한국서부발전(주)(사장 김병숙)은 코로나19로 힘든 시간을 보내고 있는 소상공인과 의료진, 도움이 필요한 이웃을 지원하기 위해 작년 12월 충남 사랑의열매에 기탁한 성금 35억 원 중 8억 1,000만 원을 한국중앙자원봉사센터에 전달했다. 김병숙 사장은 “기부금이 자원봉사센터를 통해 지역사회 내 도움이 필요한 곳에 전달되길 바란다”며 “코로나19 대응은 물론, 재난 종식 이후 지역사회의 빠른 회복을 위해 노력을 기울이겠다”고 말했다.



전주시자원봉사센터, 연합 모금 협약 체결

전북 사랑의열매와 전주시자원봉사센터(이사장 황의욱)가 지난 3월 10일 지역사회복지와 자원봉사 활동을 위한 연합 모금 협약을 체결했다. 이번 협약은 지역 내 복지 사각지대를 해소하고, 나눔문화를 확산하기 위한 취지로 진행됐다. 연합 모금을 통해 마련한 재원은 저소득 가구를 위한 장학금 및 생필품 지원과 지역 공동체를 위한 프로그램 운영 비용 등으로 사용할 예정이다.



민주평통 전남회의, 탈북민 자녀에게 장학금 지원

민주평화통일자문회의 전남지역회의(부의장 한상원)가 보내 탈북민 자녀 중 ·고·대학생 83명에게 '전라남도 민주평화통일 장학금' 1억 1,000만 원을 전달했다. 이번 장학금은 2019년 12월 전라남도과 민주평통 등 20개 기관·단체가 탈북민의 안정적인 지역사회 정착을 위해 체결한 업무 협약을 따른 것이다. 한상원 부의장은 "같은 동포이자 우리의 이웃인 탈북민이 지역사회에 정착하는 데 조금이나마 도움을 줄 수 있어 기쁘다"고 전했다.



한국조폐공사 화폐본부, The Best 착한일터로 선정

한국조폐공사 화폐본부가 지난 2월 24일 'The Best 착한일터'로 선정됐다. 지난 2017년 4월 착한일터에 가입한 한국조폐공사 화폐본부는 임직원의 정기 기부 참여뿐 아니라 지역 내 장애인 생활비 지원, 가정 위탁 자녀 후원, 재가 어르신 도시락 배달 등 다양한 사회 공헌 활동을 이어오고 있다. 권철인 화폐본부장은 "The Best 착한일터 선정에 감사드리며, 앞으로도 지속적인 나눔을 실천해 지역사회에 도움이 되도록 노력하겠다"고 소감을 말했다.



곡성군 수해 피해 가구 지원 신속 주택 완공

전남 사랑의열매가 '주택 신속 매칭 그랜트 지원 사업'을 통해 지난해 8월 집중호우로 집을 잃은 곡성군 내 저소득 가구에 신속 주택을 지원했다. 이번 신속 주택은 전남 사랑의열매 3,400만 원, 곡성군 900만 원, 국제위러브유본부 1,000만 원 후원으로 총 5,300만 원의 성금을 모아 완공했다. 준공식에서 전남 사랑의열매 노동일 회장은 "입주를 축하드리며, 안전한 주거 공간에서 행복한 날만 가득 하시길 바란다"고 말했다.



경상북도문화관광공사, 1,982만 원 기부

지난 3월 5일 경북문화관광공사(사장 김성조)가 범도민 이웃사랑 행복나눔 기부금 1,982만 원을 경북 사랑의열매에 기부했다. 경북문화관광공사는 지난해 3월 관광단지 140여 개 업체의 임대료를 감면하는 등 착한 임대료 운동에 앞장섰으며, 사랑의 연탄 나눔 활동 등 지속적인 이웃사랑 나눔 운동을 추진해왔다. 김성조 사장은 "지역 내 도움이 필요한 이웃들에게 우리의 힘이 작은 보탬이 되기를 바란다"고 전했다.



창원시 종량제 봉투 판매 이윤 나눔 사업 업무 협약식

경남 사랑의열매는 지난 3월 2일 창원시청에서 창원시와 관내 대형 마트, SSM 19개소 관계자가 모인 가운데 '종량제 봉투 판매 이윤 나눔 사업' 협약을 체결했다. 창원시는 지난 1월 종량제 봉투의 소비자 가격 변동 없이 판매소 판매 이윤을 6%에서 9%로 인상했다. 이에 큰 수혜를 입게 된 대형 유통업체들이 지역 상생 및 나눔문화 확산을 위해 이번 협약에 참여했다. 조성한 성금은 관내 도움이 필요한 이웃에 지원할 예정이다.



제주도자원봉사센터, 사랑의 동전 모아 전달

제주도자원봉사센터(센터장 고태연)는 지난 3월 15일 제주 사랑의 열매를 방문해 '사랑의 숨은 동전 모으기' 캠페인으로 마련한 모금함 316개를 기탁했다. 사랑의 숨은 동전 모으기는 그동안 집이나 차에 방치돼 있던 동전을 모금하는 캠페인으로, 제주도자원봉사센터 소속 자원봉사 단체 17곳에서 직접 사랑의열매 모금함을 배포·수거해 진행했다. 캠페인을 통해 모은 성금은 도내 복지 사각지대 발굴과 지원에 사용할 예정이다.



지엄한마음재단코리아, 신학기 지원 사업 성금 기탁

지난 3월 3일 지엄한마음재단코리아(이하 한마음재단)가 창원시 관내 저소득 가정 아동·청소년의 즐거운 학교생활을 응원하고자 이웃사랑 성금 600만 원을 경남 사랑의열매에 기탁했다. 이는 한마음재단이 작년에 이어 2년째 진행하고 있는 저소득 가정 아동·청소년 신학기 지원 사업이다. 한국지엄 창원공장 이승원 부장은 "앞으로 지역사회를 이끌어갈 우리 아이들이 경제적 이유로 차별받지 않도록 지속적인 지원을 하겠다"고 말했다.



김혜성·박광석 부부, 제주 나눔리더 기금

지난 3월 19일 김혜성·박광석 부부가 한림읍 자택에서 각각 100만 원씩 총 200만 원을 제주 사랑의열매에 기탁하며 나눔리더에 가입했다. 김혜성 씨는 올해로 3년, 박광석 씨는 4년째 매년 도내 도움이 필요한 이웃을 위해 100만 원씩을 기부해왔다. 박광석 씨는 "이웃에게 희망을 전하는 가치 있는 일을 부인과 함께 할 수 있어 행복하다"며 앞으로도 부부 나눔리더로서 꾸준한 나눔을 실천할 것을 약속했다.



종촌어린이집, 기부 통한 나눔 교육 실천

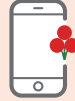
세종특별자치시 종촌동의 종촌어린이집(원장 정미란)이 지난 3월 16일 착한일터 50호에 가입했다. 종촌어린이집은 지난 2017년 3월부터 생일잔치와 케이크를 준비하는 대신, 매월 생일을 맞은 원생들의 이름으로 기부를 해왔다. 생일을 맞은 원생들은 생애 첫 기부를 통해 주변의 도움이 필요한 이웃을 돕는 데 참여하고, 나눔과 배려를 배운다. 정미란 원장은 “아이들이 나눔의 경험과 인성 교육을 통해 훌륭한 인재가 되길 바란다”는 마음을 전했다.



여울초 3학년 홍태평군, 최연소 나눔리더

지난 3월 22일 세종시 여울초등학교 3학년 홍태평군이 나눔리더 48호로 가입했다. 홍태평군의 아버지 홍성욱 씨는 지난해 2월부터 아들의 이름으로 매월 10만 원씩 기부하며 생활이 어려운 70대 어르신을 후원해왔다. 홍성욱 씨는 “아들이 몸과 마음이 건강하고 착한 아이로 성장하길 바라는 마음에서 아이가 태어난 후 모든 기부를 아이 이름으로 실천해오고 있다”고 말했다.

사랑의열매 다양한 기부 방법



문자 기부
#9004
한 통에 2,000원



ARS 기부
060-700-1212
한 통에 3,000원



온라인 기부
같이가치
with kakao



기념일 기부
좋은 날, 기쁜 마음을
함께 나눠요
문의 02-6262-3082



이벤트 기부
즐거운 행사와
사랑 나눔을 함께
즐거보세요



**상담 혹은 문의가
필요하다면**
080-890-1212



계좌 기부

예금주 사회복지공동모금회
국민 003137-04-000306
농협 1082-01-001966
신한 100-013-446845
외환 068-13-21097-3
우리 052-581567-13-101
하나 399-810005-31705



참 좋은 당신이 있어 세상이 1℃ 따뜻해집니다



중앙 328호

안태은 Partners Group Korea 대표이사
“나눔이란 가족을 사랑하는 마음을 조금 더 넓게 실천하는 것.”



중앙 330호

이현무 아이유노미디어그룹 대표
“사람에 대한 따뜻한 사랑 자체가 나눔의 시작입니다.”



중앙 332호

김일수 (주)셀리턴대표
“나눔이란 Return입니다. 나눔은 희망의 씨앗이 행복으로 돌아오는 기적을 만들기 때문입니다.”



중앙 333호

강성교 짬뽕지존 본사 대표
“저의 나눔이 선한 영향력으로 발휘되어 함께 잘 사는 사회가 되길 바랍니다.”



중앙 334호

박성수 던킨도너츠 총대역지점 대표
“適材適所(적재적소), 작은 나눔이지만 꼭 필요한 분께 전달되어 새로운 희망이 되었으면 합니다.”



중앙 335호

이영상 투썸플레이스(주) 대표이사
“우주(宇宙)는 항상 선불(先拂)입니다. 먼저 베풀면 언제나 더 많이 받습니다.”



서울 313호

천세영 디지털허브치과 대표원장
“나눔이란 나와 상대방이 덜 힘든 세상을 만들기 위한 모든 것입니다.”



서울 314호

김보겸 크리에이터
“저에게 나눔은 모두가 공감할 수 있는 사회를 만드는 시작입니다.”



대구 168호

故 김옥순
“평소 따뜻한 마음으로 소외된 이웃을 도우시던 어머니의 나눔 정신이 오래도록 기억되길 바랍니다.”



대구 173호

故 전수중
“남에게 베푸는 것을 좋아하신 부모님의 마음이 오랫동안 기억되었으면 합니다.”



대구 174-175호

김종훈 선진정밀(주) 대표 & 도후남(주)선진오토 대표
“우리 부부의 나눔이 소외된 이웃들의 고단함을 조금이라도 위로해주었으면 합니다.”



광주 120호

신현국 (주)도경건설 대표이사
“오래전부터 마음에 담아둔 나눔 실천을 위해 아내(박정연 대표이사)와 함께 가입을 결정하게 되었습니다.”



광주 121호

박정연 (주)도경건설 대표이사
“우리 부부에게 특별한 결혼기념일에 나눔을 실천하게 되어 매우 기쁩니다.”



경기 246호

김기풍
“나눔이란 사랑이자 행복이며 나눔수록 기쁨도 행복도 배가 되는 것입니다.”



경기 248호

한희돈 연세오케이병원장
“나눔이란 이 사회를 이끌어가는 힘입니다.”



강원 87호

안정호 풍년갈비 대표
“아너 소사이어티 가입을 통해 앞으로 더 꾸준히 나눔에 동참하겠습니다.”



전남 107호

윤영준 남평읍 드림장학회 前 회장
“농업인으로서 지역사회를 위한 일에 동참할 수 있어 기쁩니다. 제 나눔이 어려운 이웃을 위해 사용되길 바랍니다.”



경북 123호

최윤이 제이텍 대표이사
“오래 꿈을 이룬 것처럼 설레고 기쁘네요. 아너 회원으로서 나눔 활동을 잘 이어가도록 노력하겠습니다.”

<사랑의열매>에 따뜻한 사연을 보내주세요

지난 호 독자 의견



자신의 전부를 기부하는 사람들의 나눔이 13년째 이어지고 있는 인천 쪽방 주민들의 기사를 보며 제 자신이 부끄러웠습니다. 인천 쪽방 주민들을 통해 돈의 가치와 돈이 소중하게 쓰이는 의미에 대해 배울 수 있었습니다. 그리고 나눔의 기쁨은 이분들의 자립과 자활에 큰 동기부여가 되는 든든한 마중물이라 더할 나위 없이 기쁩니다.

- 박성호, 경기도 김포시



“이웃의 삶에도 봄이 왔으면 좋겠다”라고 말하는 배우 김영철 씨, 아너 2500호 회원이 된 그의 기사를 가장 감명 깊게 읽었습니다. <김영철의 동네 한 바퀴>로 나눔에 눈뜨고, 또 어려운 이웃들의 밝은 내일을 기원하며 등불을 밝힌다는 말에서 오래 묵은 향기처럼 진한 감동이 다가왔습니다.

- 배명희, 인천시 남동구



코로나19로 집콕 생활이 일상화된 요즘, 지면으나마 ‘푸른 파도를 타고 이룬 봄이 밀려오는 전라남도 목포’로 떠나볼 수 있어 행복했습니다. 코로나19가 종식되면 <사랑의열매>를 해설사 삼아 목포 낭만 여행을 계획해봐야겠습니다. 나눔을 실천하며 따뜻한 맛을 선사하는 목포 착한가게를 찾아가면 더욱 뜻깊은 여행이 될 것 같네요.

- 김지영, 경북 경산시

이렇게 참여하세요!

<사랑의열매>를 보시고 좋았던 기사나 의견을 보내주세요. 나눔에 대한 즐거운 추억이나 감동적 이야기, <사랑의열매>에 전하고 싶은 말도 환영합니다. 여러분의 의견이 더욱 알차고 따뜻한 <사랑의열매>를 만듭니다. 참여하신 분 중 세 분을 추첨해 선물을 드립니다. 보내주실 때에는 이름과 주소, 연락처도 잊지 마세요. **마감 일자** 매월 20일 **이메일** cckpr@chest.or.kr

독자 선물

독자 의견에 선정된 분에게는 문화상품권(2만 원)과 사랑의열매 기념품을 보내드립니다.



블루투스 스피커



파우치(색상 랜덤)



마스크 스트랩(색상 랜덤)

<사랑의열매>를 웹진으로도 만나보세요!



<사랑의열매> 매거진이 웹진으로도 발행됩니다.

사랑의열매 웹진
nanumnews.or.kr



자세히보기

정재채활원 · 제주사회망원 · 밀알복지재단 · 푸르메재단 · 아이들과미래재단 · 유니세프한국위원회 · 따뜻한 한반도 사랑의 연한 나눔 운동 · 한국해비타트 · 서울시사회복지협의회 · 강남노인종합복지관 · 강릉시장애인종합복지관 · 서귀포시장애인종합복지관 · 안산시장애인종합복지관 · 정읍시장애인종합복지관 · 더불어남구장애인주간보호센터 · 대구광역시달구벌종합복지관 · 대덕구장애인종합복지관 · 대한적십자사 · 의정부시장애인종합복지관 · 강릉시립복지원 · 미추홀장애인종합복지관 · 늘푸른노인전문요양원 · 칠곡군장애인종합복지관 · 영광장애인주간보호센터 · 동래구노인복지관 · 구리시장애인종합복지관 · 신안보육원 · 목포시종합사회복지관 · 평안의집 · 월드비전 · 남천지역아동센터 · 설타주간활동센터 · 인천광역시서시장애인종합복지관 · 갈담지역아동센터 · 아이소리지역아동센터 · 옥천군노인장애인복지관 · 굿네이버스 · 제주도농아복지관 · 영남정신요양원 · 엘리얼동산

양천장애인종합복지관 · 제일지역아동센터 · 동대문장애인종합복지관 · 해맑은지역아동센터 · 시립노원노인종합복지관 · 강진군장애인종합복지관 · 대전광역시립상생종합복지관 · 인천장애인성폭력상담소 · 중촌종합복지센터 종합사회복지관 · 한국신장장애인협회서귀포시지부 · 춘천시장애인종합복지관 · 부평중부종합사회복지관 · 예산군장애인종합복지관 · 성진그룹 2호 · 시립동대문노인종합복지관 · 요한의집 · 안식의집 · 시단법인 부산광역시노인종합복지관협회 · 라파의집 · 대전이주외국인종합복지관 · 달성군종합사회복지관 · 충청북도노인종합복지관 · 청양군장애인종합복지관 · 화성시동탄치동천종합사회복지관 · 안양시노인종합복지관 · 광양시장애인종합복지관 · 전주장애인종합복지관 · 목포지역사회복지시설협회 · 해남노인종합복지관 · 나주장애인자립생활센터 · 분당노인종합복지관 · 팽성노인복지관 · 수원시장애인종합복지관 · 평안종합사회복지관 · 평안밀알복지재단(푸른나무어린이집) · 기양5종합사회복지관 · 웅상종합사회복지관 · 청주시수어통역센터 · 양천어린이집 · 천안시종합사회복지관 · 김천시중증장애인자립지원센터 · 명하는노인종합복지관 · 우리집장애인거주시설 · 성심노인종합복지관 · 대구광역시노인종합복지관협회 · 성남시장애인종합복지관 · 군포시장애인종합복지관 · 유진주간활동센터 · 새빛종합사회복지관 · 서부종합사회복지관 · 한울주간활동센터 · 목포시장애인종합복지관 · 남구종합사회복지관 · 미추홀구종합사회복지관 · 태백장애인종합복지관 · 서울시노인종합복지관협회 · 세종중앙지역아동센터 · 희망해체침흥 · 울산남구종합사회복지관 · 목포장애인요양원 · 행복플러스노조작업장 · 진주시장애인종합복지관 · 서울장애인종합복지관 · 광주광역시장애인종합복지관 · 빛과동지장애인단기보호센터 · 인천광역시중구장애인종합복지관 · 성산노인종합복지관 · 이천시노인종합복지관 · 성산종합사회복지관 · 안동시장애인종합복지관 · 부평장애인종합복지관 · 해림종합복지관 · 여주시장애인주간보호센터 · 화성의국인노동자센터 · 한국지역아동센터 · 안동노인복지관 · 무주노인종합복지관 · 성모의마을 · 한국노인종합복지관협회전북협회 · 구립영동노인종합복지관 · 태안군장애인복지관 · 한국hoa인협회전남협회 · 원주시노인종합복지관 · 제천시노인종합복지관 · 자양종합사회복지관 · 시립광진노인종합복지관 · 계룡시노인복지관 · 은혜원 · 영월군종합사회복지관 · 제주시노인종합복지관 · 제주시종합사회복지관 · 경주시종합사회복지관 · 성주군장애인종합복지관 · 서귀포시각장애인주간보호시설 · 영암군종합사회복지관 · 연수구노인복지관 · 성남지역아동센터 · 영암군수어통역센터 · 태연채활원 · 월야지역아동센터 · 안산시근로자종합사회복지관 · 경기도지적장애인복지협회하남시지부 · 소망의집 · 동곡요양원 · 오산장애인종합복지관 · 시흥장애인종합복지관 · 김포시사랑의집 (사)문화복지공감 · 밀알복지관 · 사회복지법인 에덴복지재단 형원 · 안양시관악장애인종합복지관 · 김포시종합사회복지관 · 여주시종합사회복지관 (사)한국백합회 · 영천시장애인종합복지관 · 공생재활원 · 남해장애인종합복지관 · 양주시장애인종합복지관 (사)한국시각장애인여성연합회 · 울산지부 · 대구광역시일시청소년소녀회 · 새빛장애인종합복지관 · 청동종합사회복지관 · 진도군노인종합복지관 · 부산광역시노인종합복지관 · 오석신성신요양원 · 울산중구종합사회복지관 · 청양군노인종합복지관 · 담쟁이보호작업장 · 김해시장애인종합복지관 · 우리지역아동센터 · 동구노인종합복지관 · 당진시장애인복지관 · 동해시종합사회복지관 · 울진군종합사회복지관 · 울진종합사회복지관 · 고양시일산노인종합복지관 · 시립성북노인종합복지관 · 화성시노인종합복지관 · 안성지역아동센터 · 인천광역시사회복지시설협회 · 행복한일터 · 고양시덕양노인종합복지관 · 세종특별자치시장애인종합복지관 · 대전광역시립종합복지관 · 시립민약노인종합복지관 · 충남장애인부모회서산지회 · 경산시노인종합복지관 · 진해노인종합복지관 · 애인주간보호시설 · 천사의집 · 꿈나무요양원 · 사회적협동조합 아우름(꿈꾸는아이들지역아동센터) · 사랑이야기 · 피랑새 · 강가정다문화가족지원센터 · 김포시노인종합복지관 · 빛고을장애인자립생활센터 · 경주시근로자종합복지관 · 상주시장애인종합복지관 · 문경시종합사회복지관 · 화성시아름다운노인종합복지관 · 서천지역아동센터 · 인천광역시장애인종합복지관 · 금천호암노인종합복지관 · 서천군장애인종합복지관 · 한국노인종합복지관협회경북지회 · 북구노인종합복지관 · 인천평화의료복지사회적협동조합 · 종합복지관 · 공주시노인종합복지관 · 부산광역시 북지관협회 · 사회복지법인 손과손 예림원 · 익산시노인종합복지관 · 강서노인종합복지관 · 경주시중증장애인자립지원센터 · 탐라장애인종합복지관 · 전주서원시니어클럽 · 이희의집 · 광주광역시남구장애인종합복지관 · 당진시남부노인복지관 · 하남시종합사회복지관 · 포항시장애인종합복지관 · 우솔리의집 · 흥천장애인근로작업장 · 목포서덕원 · 이름주간보호센터 · 김제제일사회복지관 · 충주시노인복지관 · 밀마루복지마을 · 전남장애인주간보호시설협회 · 군산노인종합복지관 · 울산광역시사회복지사협회 · 금천노인종합복지관 · 송산노인종합복지관 · 제주특별자치도장애인종합복지관 · 천안시누리별장애인종합복지관 · 대구동구노인종합복지관 · 성남시황송노인종합복지관 · 본리종합사회복지관 · 강원도장애인종합복지관 · 강원도농아인협회삼척시지회 · 청주시장애인종합복지관 · 내외지역아동센터 · 성동장애인종합복지관 · 영락아이의집 · 남원시장애인종합복지관 · 한국노인종합복지관협회충남지회 · 에덴지역아동센터 · 세종특별자치시청각, 언어장애인지원센터 · 참좋은사람들 사랑나눔공동체 · 천곡종합사회복지관 · 회복지역아동센터 · 확대피해아동센터 그루터기 · 원광장애인종합복지관 · 제주특별자치도농아인협회제주지회 · 학산종합사회복지관 · 진해장애인복지관 · 동두천시장애인종합복지관 · 인제군사회복지협의회 · (사)대한노화회전라남도연합회 · 의정부노인종합복지관 · 중랑노인종합복지관 · 시단법인 호스피스코리아 · 성서노인종합복지관 · (재)상동종합사회복지관 · (재)상동종합사회복지관 · 제주순복음종합사회복지관 · 송암침지도서관 · 천안시장애인종합복지관 · 유성구장애인종합복지관 · 흥성군노인종합복지관 · 아이마을 · 남동장애인종합복지관 · 계양구노인복지관 · 김제노인종합복지관

기부자
97만 명의 나눔으로
3만 여개의 협력기관과
사회문제를 해결
하며 45만명의 이웃을
지원했습니다

3만개의 나눔솔루션
사랑의열매

2020년 지원금액 **7,261억**



지원대상			사업분야		
아동/청소년	1,175억	노인	948억	장애인	528억
여성/다문화	359억	기초생계	3,386억	교육·자립	863억
위기가정	1,754억	주거·환경개선	563억	보건·의료	1,480억
지역사회	2,379억	심리·정서	240억	사회적돌봄강화	450억
해외/복합/기타	118억	소통·참여확대	180억	문화격차해소	99억

*「사회복지공동모금회법」 제24조 1항에 따른 배분결과를 알려드립니다

장애가 장벽이 되지 않는 평등한 사회를 위하여



〈사랑의열매〉는 FSC® 인증산림에서 개발 관리한 재료로 제작한 용지를 사용하였습니다.